

M A N U A L



NAX 950V



over **100** years
of **EXPERIENCE**



A

NAX 950V	2020
0,75 kW – 7500/min	CE
1,0 Nm – 5500/min	
25,4 cc	5,5 kg
<small>Biggs & Stratton is a trademark of Biggs & Stratton Corporation and is used under license</small>	
	
<small>NAX POWER Sp. z o.o. Al. Krakowska 39, 05-090 Raszyn, Poland</small>	



B



C

D



BENZINLAUBSAUGER / GEBLÄSE

Modell: NAX 950V

AUFBAU DES SAUGERS UND ÜBERSICHTSZEICHNUNGEN



Abb. 1



Abb. 2



Abb. 3



Abb. 4



Abb. 5



Abb. 6



Abb. 7



Abb. 8

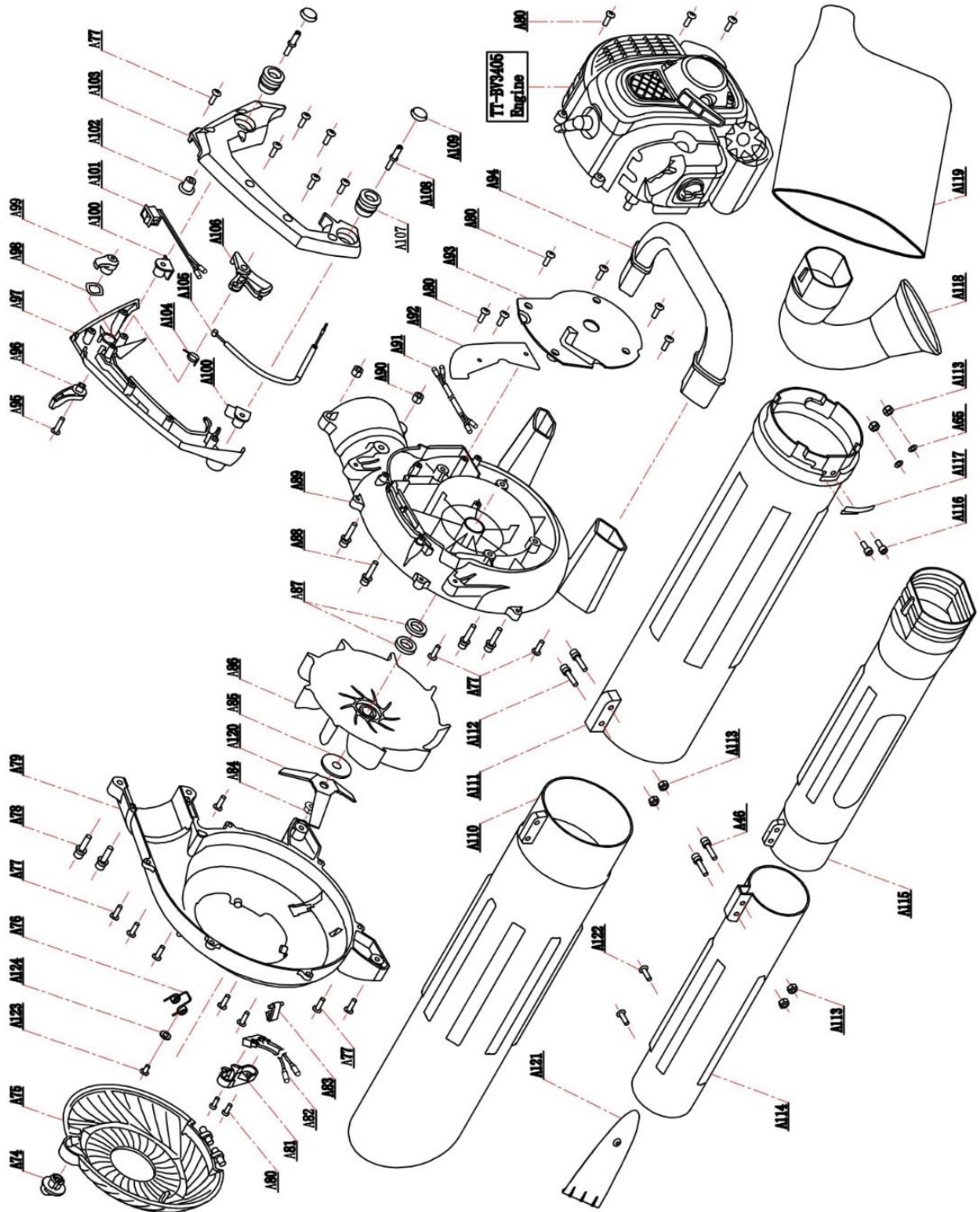


Abb. 9

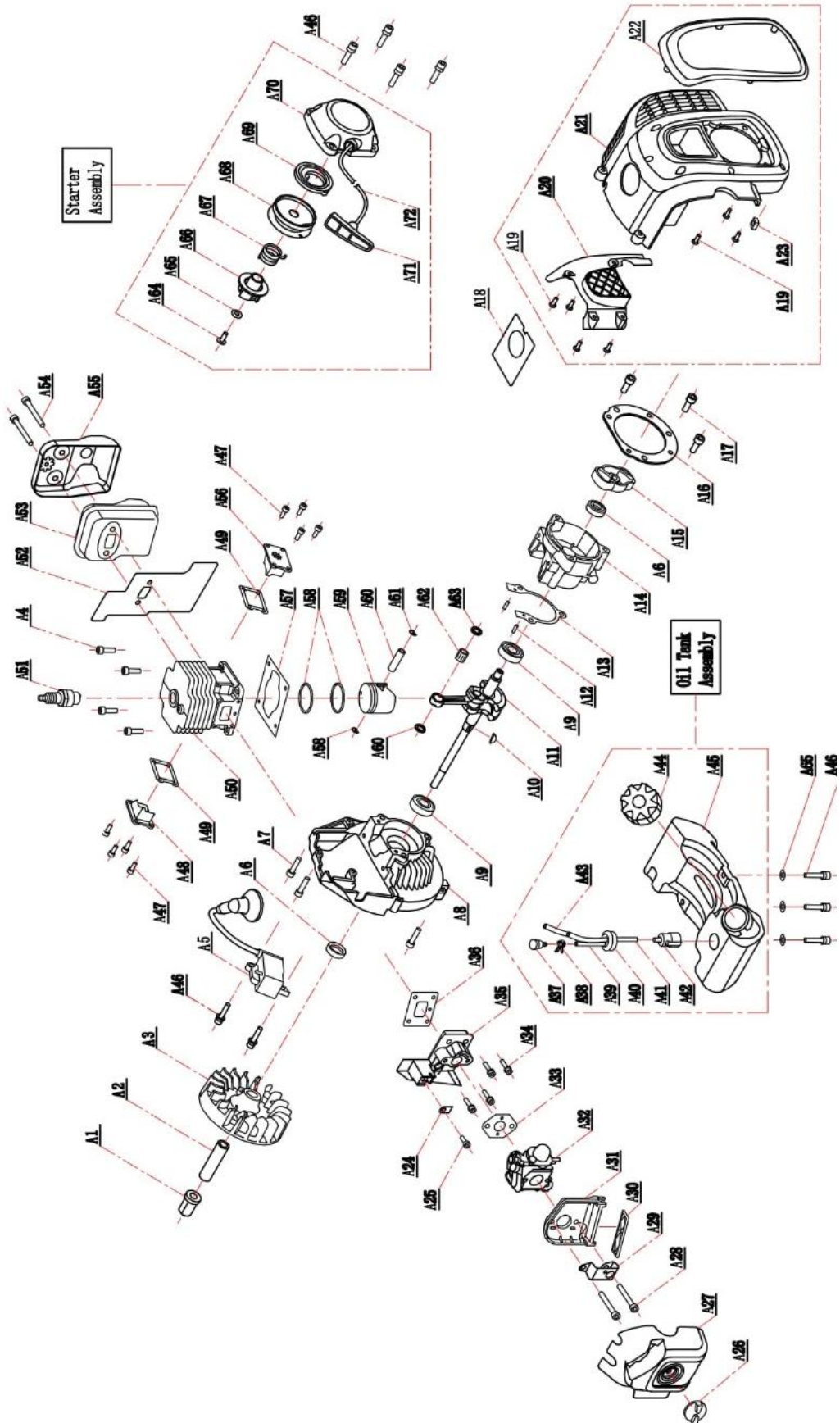


Abb. 10

**Achtung!**

Bitte lesen Sie diese Bedienungsanleitung vor Montage oder Inbetriebnahme des Geräts.

Das Gerät ist für die Grünflächen im häuslichen Bereich bestimmt.

Bei gewerblicher oder teilgewerblicher Nutzung oder bei Verwendung zu Erwerbszwecken verfällt der Garantieanspruch.

Original-Bedienungsanleitung – Ausgabe 1/2020

Original Übersetzung aus dem Polnischen

Diese Anweisungen sind als integraler Bestandteil des Geräts zu betrachten. Sie sollte an dem dafür vorgesehenen Ort aufbewahrt werden, so dass sie leicht zugänglich ist. Denken Sie daran, die Anweisungen an einen neuen Besitzer oder Benutzer weiterzugeben, wenn das Gerät weiterverkauft oder an eine andere Person übertragen wird.

INHALTSVERZEICHNIS

Aufbau und Übersichtszeichnungen des Laubsaugers	4
Inhaltsverzeichnis	8
Technische Daten	9
Beschreibung der grafischen Seiten und der Piktogramme	9
Sicherheitsvorschriften für Maschinen und Geräte mit Verbrennungsmotor	10
Allgemeine Sicherheitsbestimmungen	10
Detaillierte Sicherheitsbestimmungen	13
Sicherheit und Haftung des Herstellers	15
Restrisiko	15
Anwendung	15
Vor dem ersten Gebrauch	16
Bedienung	16
Wartung	18
Reinigung und Lagerung	19
Transport	20
Inspektion und Problemdiagnose	21
Montageplan	23
Garantie und Service	23
Notizen	23
Konformitätserklärung	24
Garantiebedingungen	26
Garantiekarte	27

DAS SET ENTHÄLT:

- Motor des Laubsaugers,
- zweiteiliges Saug- und Blasrohr,
- Blattsack mit Tragegurt,
- Betriebsanweisung,
- EG-Konformitätserklärung,
- Garantiebestimmungen,
- Garantiekarte.

TECHNISCHE DATEN

LAUBSAUGER / GEBLÄSE	
Typ, Modell	NAX 950V
Motor	TT-1E34F-G1 BS-Serie
Brennstoffmix	40: 1 (4 l Benzin pro 100 ml Zweitaktöl)
Fassungsvermögen des Kraftstoffbehälters	0,45 l
Hubraum des Motors	25 cm ³
Öl für das Gemisch (empfohlen)	Briggs & Stratton für Zweitaktmotoren
Nennleistung der Maschine	0,75 kW – 7500 U/min
Maximales Drehmoment	1 Nm – 5500 U/min
Maximale Motordrehzahl ohne Last	9000 U/min
Zündkerze	TORCH L8RTF
Luftgeschwindigkeit	~ 265 km / h
Maximale Menge geblasener Luft	14,5 m ³ /min
Sackkapazität für die Blätter	40 L
Schalldruckpegel LpA	LpA=86,5 dB(A), K=3 dB(A)
Wert der von der Maschine übertragenen Schwingungen, die auf die oberen Gliedmaßen des Bedieners wirken	$a_{front_hv_eq}$ 2,194 m/s ² , K=1,5 m/s ²
Garantierter Schalleistungspegel LWA	108 dB(A)
Das Gewicht des Geräts	5,5 kg
Produktionsjahr	2020

BESCHREIBUNG DER SEITEN MIT GRAFIKEN UND DER PIKTOGRAMME

Piktogramme Seite 2.A

1. Achtung! Gefahr. Besondere Vorsicht ist geboten.
2. Wichtig! Lesen Sie Bedienungsanweisung und beachten Sie die Warnungen.
3. Tragen Sie eine Schutzbrille und einen Gehörschutz.
4. Schutzhandschuhe benutzen
5. Bewahren Sie Geräte außerhalb der Reichweite von Kindern auf.
6. Achten Sie Gegenstände, die von der Maschine geworfen werden. Verletzungsgefahr.
7. Halten Sie einen Sicherheitsabstand zu unbefugten Personen ein.
8. Seien Sie vorsichtig: heiße Oberfläche.
9. Achtung! Stellen Sie sicher, dass die obere Abdeckung gesichert ist oder dass das Saugrohr korrekt installiert ist.
10. Platz des beweglichen Teils der Lüfterabdeckung.
11. Vermeiden Sie den Kontakt von Händen und Gegenständen mit dem Rotorblatt.
12. Saugen Sie keine Metallgegenstände ein.



Und denken Sie an das Folgende!

- Brand- oder Explosionsrisiko. Benzin ist leicht brennbar.
- Tragen Sie Sicherheitsschuhe.
- Vor Arbeitsbeginn ist das Gelände zu prüfen und zu reinigen.
- Achtung: Abgase sind gesundheitsschädlich. Es besteht eine Vergiftungs- oder Erstickungsgefahr. Verwenden Sie das Gerät nicht in Innenräumen.
- Seien Sie äußerst vorsichtig, wenn Sie an Hängen und abfallendem Boden arbeiten.
- Vor der Reinigung, Reparatur oder Prüfung der Maschine ist sicherzustellen, dass das Schneidmesser und sämtliche beweglichen Teile angehalten sind.
- Die Maschine ist außer Reichweite von Kindern aufzubewahren.
- Arbeiten Sie nicht bei Regen.
- Entsorgen Sie gebrauchte Geräte nicht. Es liegt in der Verantwortung des Benutzers, gebrauchte Geräte an eine dafür vorgesehene Sammelstelle für das Abfallrecycling zu übergeben.

SONSTIGE KENNZEICHNUNGEN AN DER MASCHINE

1. Typenschild (Seite 2.B)
2. Garantierter Schalleistungspegel (Seite 2.C)
3. Andere Markierungen (Seite 2.D).

SICHERHEITSRICHTLINIEN FÜR MASCHINEN UND GERÄTE MIT KRAFTSTOFFMOTOR



WARNUNG!

- Lesen Sie sich die Bedienungsanleitung sorgfältig durch! Machen Sie sich mit den Sicherheitsvorschriften für strombetriebene Geräte sowie den Steuersystemen und dem korrekten Gebrauch des Geräts vertraut.
- Die fehlende Einhaltung der nachstehend genannten Warnungen und Richtlinien bezüglich der Sicherheit, kann die Ursache für einen Stromschlag, Brand und/oder schwere Verletzungen sein.
- Bewahren Sie die vorliegende Bedienungsanleitung auf, um in Zukunft davon Gebrauch machen zu können.
- Die vorliegende Ausrüstung ist nicht für den Gebrauch durch Personen (darunter Kinder) mit eingeschränkter körperlicher, sensorischer oder psychischer Leistungsfähigkeit bestimmt, sowie durch Personen, die keine Erfahrung oder Kenntnis der Ausrüstung besitzen, es sei denn, dies erfolgt unter der Aufsicht oder gemäß der Bedienungsanleitung des Geräts, die von der für deren Sicherheit verantwortlichen Person übermittelt wurde.
- Lassen Sie keine Kinder, Jugendliche bis zum 16. Lebensjahr und Personen, die sich mit der Bedienungsanleitung nicht vertraut gemacht haben, das Gerät bedienen.

ALLGEMEINE SICHERHEITSVORSCHRIFTEN

SICHERHEIT AM ARBEITSPLATZ

- Am Arbeitsplatz ist entsprechende Ordnung und gute Beleuchtung zu halten. Unordnung und falsche Beleuchtung tragen zu Unfällen bei.
- Lassen Sie keine Kinder oder Beobachter an Stellen zu, an denen Geräte mit Verbrennungsmotor verwendet werden. Die Ablenkung der Aufmerksamkeit kann zum Verlust der Kontrolle über das Gerät führen. Gartengeräte sind weit weg von Außenstehenden abzustellen.
- Der Bediener oder Benutzer ist für Unfälle oder Gefahren, die anderen Personen oder der Umgebung gegenüber auftreten, verantwortlich.

SICHERE KRAFTSTOFF-HANDHABUNG

- Der Verbrennungsmotor ist für die Arbeit mit Benzin oder Kraftstoffmischung bestimmt (**Kraftstoffart siehe Technische Daten des Geräts**).
- Das Benzin ist nur in speziell dafür vorbereiteten Behältern (Kanistern) aufzubewahren.
- Das Benzin ist weit weg von Faktoren, die einen Brand auslösen können, zu lagern, z. B. in der Nähe eines Boilers, Lagerfeuers,

offenem Feuer, überall dort, wo elektrische Funkenbildung auftritt, erhöhte Temperatur, Funken durch Schweißarbeiten oder sonstige Wärmequellen, die zum Entzünden des Kraftstoffs führen können.

- Die Kraftstoffbehälter sind ausschließlich im Freien zu befüllen.
- Das Rauchen von Zigaretten sowie die Verwendung von offenem Feuer während der Arbeit des Geräts oder beim Befüllen des Kraftstofftanks sind besonders gefährlich.
- Vor dem Beginn mit der Befüllung des Tanks mit Kraftstoff, ist immer zuerst der Motor auszuschalten und abzukühlen.
- Befüllen Sie den Kraftstofftank nicht mehr als 1 cm unter dem unteren Einfüllrand, Benzin hat eine große Wärmeausdehnung.
- Im Fall des Verschüttens von Kraftstoff ist das ausgeschüttete Benzin unverzüglich mit einem trockenen Tuch aufzuwischen.
- Während des Befüllens des Tanks ist besonders darauf zu achten, keinen Kraftstoff auf die Kleidung zu verschütten. Mit Benzin getränkte Kleidung kann sich entzünden, deshalb sollte sie unverzüglich gewechselt werden.
- Nach dem Befüllen des Gerätetanks mit Kraftstoff ist sein Verschluss dicht, aber mit Gefühl, zu verschließen, und vor der Inbetriebnahme des Motors ist der Kraftstoffkanister an einen entfernten Ort zu transportieren, mindestens 3 m von der Stelle, an der die Befüllung vorgenommen wurde.
- Überprüfen Sie vor dem Motorstart die Dichtigkeit des gesamten Kraftstoffsystems, vor allem den Kraftstofftank, die Kraftstoffleitungen, Anschlüsse, Einfüllöffnung und Umgebung des Vergasers. Starten Sie den Motor nicht, wenn Sie eine undichte Stelle des Kraftstoffsystems entdeckt haben, da dies zum Brand führen kann.
- Das Gerät sollte nicht in explosiven Atmosphären arbeiten, die leicht brennbare Flüssigkeiten, Gase oder Staub bilden. Der Verbrennungsmotor kann Funken bilden, die den Staub oder Dämpfe entzünden können.
- Verwenden Sie das Gerät nicht, wenn es Probleme mit seinem Ausschalten gibt. Jedes Gerät, das nicht ausgeschaltet werden kann, ist ein gefährliches Gerät und muss repariert werden.
- Bewahren Sie das Gerät niemals mit vollem Kraftstofftank im Inneren von Räumen auf. Benzindämpfe sind leicht entzündlich und gefährden die Gesundheit.



ACHTUNG!

Vermeiden Sie das Einatmen von Benzin- und Abgasdämpfen. Benzin, Benzindämpfe sowie Abgase können die Ursache einer Vergiftung sein.

Starten Sie den Motor nicht in geschlossenen oder schlecht belüfteten Räumen. Im Fall von Kopfschmerzen, Übelkeit, Störungen des Gehörs oder Sehsinns, unterbrechen Sie die Arbeit.

PERSÖNLICHE SICHERHEIT

- Seien Sie vorausschauend, beobachten Sie, was rundum geschieht und bewahren Sie den Verstand während der Arbeit mit dem Gerät. Das Gerät darf nicht verwendet werden, wenn Sie ermüdet sind oder unter dem Einfluss von Drogen, Alkohol oder Medikamenten stehen. Ein Moment der Achttlosigkeit kann zu schweren persönlichen Verletzungen führen.
- Verwenden Sie eine Schutzausrüstung. Setzen Sie immer eine Schutzbrille auf. Die Anwendung von Schutzausrüstung wie Staubschutzmaske, rutschfestes Schuhwerk, Helm oder Gehörschutz an manchen Orten, reduziert die persönlichen Verletzungen.
- Entfernen Sie vor der Inbetriebnahme des Geräts alle Gegenstände und Werkzeuge. Die Belassung von Werkzeug im drehenden Arbeitsteil der Maschine kann zu persönlichen Verletzungen führen.
- Lehnen Sie sich nicht zu weit hinaus. Stehen Sie die ganze Zeit über sicher und behalten Sie das Gleichgewicht. Dies ermöglicht Ihnen bessere Kontrolle in unvorhergesehenen Situationen zu bewahren.
- Kleiden Sie sich angemessen. Sie sollten keine lockere Kleidung oder Schmuck tragen. Halten Sie Ihre Haare, Kleidung und Handschuhe fern von beweglichen Teilen. Lockere Kleidung, Schmuck oder lange Haare können sich in den beweglichen Teilen einhängen.
- Während der Arbeit ist das Gerät an den zusätzlichen Griffen zu halten, falls das Gerät mit diesen ausgerüstet ist. Der Verlust der Kontrolle über das Gerät birgt ein Risiko der Körperverletzung.
- Verwenden Sie das Gerät nicht, wenn es Probleme mit seinem Ausschalten gibt. Jedes Gerät, das nicht ausgeschaltet werden kann, ist ein gefährliches Gerät und muss repariert werden.



ACHTUNG! Trotz der Anwendung einer von der Annahme her sicheren Konstruktion, dem Einsatz von Sicherungsmitteln und zusätzlichen Schutzmaßnahmen, besteht immer ein Restrisiko, während der Arbeit eine Verletzung zu erleiden.

GEBRAUCH UND PFLEGE DES GERÄTS

- Überlasten Sie das Gerät nicht. Verwenden Sie ein Gerät mit einer für die auszuführende Arbeit angemessenen Leistung. Ein entsprechend ausgewähltes Gerät ermöglicht die bessere und sichere Arbeit bei der Belastung, für die es entworfen wurde.
- Nicht verwendete Geräte sollten außerhalb der Reichweite von Kindern aufbewahrt werden. Erlauben Sie keinen Personen, die das Gerät oder die vorliegende Bedienungsanleitung nicht kennen, die Verwendung des Geräts. Geräte mit Kraftstoffantrieb sind gefährlich in den Händen ungeschulter Benutzer.
- Geräte mit Kraftstoffantrieb sind zu warten. Überprüfen Sie die Koaxialität oder das Verklemmen von beweglichen Teilen, Sprünge an Teilen und alle anderen Faktoren, die sich auf die Arbeit des Geräts auswirken könnten. Wenn eine Beschädigung festgestellt wird, ist das Gerät vor dem Gebrauch zu reparieren. Die Ursache vieler Unfälle ist die unsachgemäße Reparatur- und/oder Wartungsart des Geräts.
- Vor dem Gebrauch sollten alle mangelhaften sowie verbrauchten und beschädigten Teile ausgewechselt werden. Wechseln Sie die Warnschilder auf dem Gerät gegen neue aus, wenn diese unleserlich geworden oder beschädigt worden sind.
- Warmaufkleber und Ersatzteile können beim Service der Firma NAX sowie bei autorisierten Händlern bestellt werden.
- Geräte mit Kraftstoffantrieb, Ausrüstung, Werkzeug etc. sind gemäß der vorliegenden Bedienungsanleitung zu verwenden, unter Berücksichtigung der Bedingungen und Arten der Arbeiten, die auszuführen sind. Die Verwendung des Geräts auf eine Weise, für die es nicht vorgesehen ist, kann gefährlich sein.

BEDIENUNG UND BETRIEB VON GERÄTEN, DIE MIT EINEM AKKU AUSGESTATTET SIND

- Vor dem Einlegen der Akkus in das Gerät sollten Sie sich vergewissern, dass sein Ein-/Aus-Schalter sich in der „Aus“-Position befindet. Das Einlegen von Akkus in das Gerät, wenn der Ein-/Aus-Schalter in der „Ein“-Position ist, kann zur Ursache ernsthafter Körperverletzungen werden.
- Verwenden Sie ausschließlich das vom Hersteller empfohlene Ladegerät. Die Verwendung eines Ladegeräts zum Aufladen eines anderen Akkutyps kann zum Brand führen.
- Verwenden Sie niemals andere Akkus als die vom Hersteller empfohlenen. Die Verwendung anderer Akkus kann zu ernsthaften Körperverletzungen oder Brand führen.
- In der Zeit, wenn das Gerät nicht verwendet wird, sollte der Akku herausgenommen werden. Der Akku ist weit weg von Metallgegenständen, wie: Papierklammern, Münzen, Nägel, Schrauben etc., die die Akku-Klemmen kurzschließen könnten, gehalten werden. Der Kurzschluss der Akku-Klemmen kann zu Verbrennungen oder zum Brandausbruch führen.
- Unter Extrembedingungen kann Flüssigkeit aus dem Akku treten. Vermeiden Sie ausnahmslos den Kontakt mit dieser. Wenn es zufällig zum Kontakt mit der Flüssigkeit kommt – ist diese Stelle unverzüglich mit Wasser abzuwaschen. Wenn die Flüssigkeit in die Augen gelangt, wenden Sie sich unverzüglich an einen Arzt. Die aus dem Akku heraustretende Flüssigkeit kann zu Reizungen oder Verbrennungen führen.
- Es ist verboten, Ladegeräte und Netzteile im Freien und in Räumen mit hoher Luftfeuchtigkeit wie Badezimmern oder Kellern zu verwenden.



VORSICHT! Ladegeräte und Netzteile für die Akku-Geräte sind für den Gebrauch in trockenen Räumen vorgesehen. Stromschlaggefahr und/oder Gefahr der Beschädigung des Gerätes.

REPARATUR

- Vor der Durchführung jeder Nachstellung, Teile-Austausch oder Lagerung ist das Kabel von der Zündkerze abzunehmen. Diese Vorbeugungsmaßnahmen reduzieren das Risiko einer unbeabsichtigten Inbetriebnahme.
- Die Reparatur sollte einer qualifizierten Person, die ausschließlich Original-Ersatzteile verwendet, in Auftrag gegeben werden. Dies gewährleistet den weiteren sicheren Betrieb des Geräts. Es wird empfohlen, jede Service-Tätigkeit dem autorisierten Service der Firma NAX in Auftrag zu geben.



ACHTUNG! Erstickungsgefahr für Kinder während des Spielens mit der Verpackung. Die Verpackung, vor allem der Folienbeutel, sollte an einem für Kinder unzugänglichen Ort aufbewahrt werden.

DETAILLIERTE SICHERHEITSVORSCHRIFTEN FÜR BENZINLAUBSAUGER

- Beachten Sie alle Sicherheitshinweise, Anweisungen, Beschreibungen und Daten, die mit dem Gerät geliefert werden. Die Nichtbeachtung der folgenden Punkte kann zu schweren Personenschäden führen.
- Reinigen Sie den Laubsauger mit einem weichen, trockenen Tuch. Verwenden Sie niemals Reinigungsmittel oder Alkohol.
- Verwenden Sie die persönliche Schutzausrüstung: Schutzbrille, Schutzhandschuhe, Schutzschuhe und Schutzkleidung. Tragen Sie einen Gehörschutz. Der Lärm über einen längeren Zeitraum kann zu Hörverlust führen.
- Reinigen Sie regelmäßig die Lüftungsschlitze des Geräts. Das Motorgebläse saugt Staub in das Gehäuse und eine große Ansammlung von Metallstaub kann elektrische Gefahren verursachen.
- Benutzen Sie den Laubsauger nur in gutem Zustand, führen Sie gegebenenfalls die erforderlichen Maßnahmen durch oder wenden Sie sich an das Service. Wir empfehlen Ihnen, einen autorisierten NAX-Service zu nutzen.
- Prüfen Sie vor jeder Inbetriebnahme, ob:
 - Die Maschine gemäß der Bedienungsanleitung zusammengebaut ist;
 - Das Schneidwerkzeug in gutem Zustand ist; überprüfen Sie regelmäßig die Kettenbefestigung, Schäden und Verschleiß;
 - Die Sicherheitsvorrichtungen (z. B. Abdeckung der Schneideinheit, Gehäuse des Griffs, Motorschalter) in gutem technischen Zustand sind und ordnungsgemäß funktionieren.
- Vor der Einstellung, Reinigung und Wartung ist der Motor abzuschalten.
- Verwenden Sie das Gerät nicht, wenn andere Personen, insbesondere Kinder oder Tiere, in der Nähe sind.
- Starten Sie keinen beschädigten Laubsauger
- Bewegen Sie das Gerät nicht bei laufendem Motor.
- Schalten Sie den Laubsauger aus, wenn:
 - wenn Sie die Maschine ohne Aufsicht stehen lassen,
 - vor der Regulierung,
 - bevor das Gerät überprüft, gereinigt oder repariert wird,
 - nachdem gegen die Maschine mit einem Fremdgegenstand in Berührung kommt,
 - vor dem Reinigen,
 - falls ungewöhnliche Vibrationen entstehen.

VORBEREITUNG

- Tragen Sie beim Saugen immer solide Schuhe und eine lange Hose, bedienen Sie Maschine nicht barfuß oder falls Sie Sandalen tragen.
- Überprüfen Sie den Bereich, in dem Sie arbeiten werden sorgfältig und entfernen Sie Steine, Äste, Drähte und andere Fremdkörper, über die Sie bei der Arbeit stolpern könnten.
- Markieren Sie vor Beginn der Arbeit mit dem Gerät alle im Gras verborgenen Hindernisse, die nicht entfernt werden können.
- Überprüfen Sie die zu reinigende Oberfläche, entfernen Sie alle Papiere, Beutel, Steine, Dosen und andere Gegenstände.
- Überprüfen Sie den Sauger vor dem Gebrauch und nach Stürzen oder anderen Stößen auf signifikante Schäden, die die Sicherheit beeinträchtigen können.



MERKEN SIE SICH!

Lassen Sie den Sauger nicht unbeaufsichtigt. Lassen Sie den Laubsauger niemals eingeschaltet, da dies zu einer unbeabsichtigten Verwendung führen kann, die zu Unfällen führen kann.

NUTZUNG

- Arbeiten Sie nur bei Tageslicht oder bei guter zusätzlicher künstlicher Beleuchtung.
- Arbeiten Sie nicht bei Regen, insbesondere bei Sturm und hoher Luftfeuchtigkeit.
- Arbeiten Sie nicht auf nassen Oberflächen.
- Arbeiten Sie nicht bei starkem Wind oder anderen Wetterbedingungen, die dazu führen können, dass eine gefährliche Situation entsteht.

- Vermeiden Sie das Saugen nasser Gegenstände (Blätter, Schmutz), da dies die Schneidkammer blockieren und die Funktionalität des Geräts beeinträchtigen kann. In diesem Fall muss das Gerät zerlegt und gereinigt werden. Dies sollte von einem Elektrofachmann durchgeführt werden und ist nicht durch die Garantiereparatur abgedeckt.
- Ziehen Sie keine harten Gegenstände oder heißes, glimmendes oder brennendes Material (z.B. Zigaretten, Glut usw.), rauchende, brennbare, giftige oder explosive Materialien in den Sauger.
- Saugen Sie keine feuchten oder nassen Materialien oder Flüssigkeiten ein.
- Verwenden Sie das Gerät erst, nachdem es vollständig zusammengebaut wurde.
- Arbeiten Sie im Saugmodus erst, nachdem Sie den Sack für die Blätter montiert haben.
- Die richtige Haltung während der Arbeit ist wichtig. Um sich nicht übermäßig anzustrengen, wird ein häufiger Wechsel der Arbeitsposition empfohlen.
- Unterbrechen Sie die Arbeit alle 15 Minuten - Pausen sind notwendig. Müdigkeit und Ablenkung können zu einem Unfall führen.
- Wenn Sie arbeiten, bringen Sie Ihre Füße in eine stabile Position und denken Sie immer daran, das Gleichgewicht zu halten.
- Wenn Sie arbeiten, bringen Sie Ihre Füße in eine stabile Position und denken Sie immer daran, das Gleichgewicht zu halten.
- Halten Sie Ihre Zehen und Füße vom Saugrohr fern.
- Halten Sie während der Arbeit eine sichere, stabile Position, insbesondere bei Arbeiten an Hängen.
- Halten Sie das Gerät mit beiden Händen und arbeiten Sie nur mit einem ordnungsgemäß gesicherten Schultergurt, der das Gerät stützt.
- Arbeiten Sie nicht zu lange, da die Möglichkeit eines Kribbelns oder Taubheitsgefühls in den Fingern und Händen besteht. Wenn solche Symptome auftreten, hören Sie auf zu arbeiten.
- Achtung! Das Gerät verursacht während des Betriebs Vibrationen der Gliedmaßen. Der Wert der Vibrationsbeschleunigung ist in der Tabelle mit den Nenndaten angegeben. Wenn die Hände über mehrere Monate oder Jahre hinweg Vibrationen ausgesetzt sind, kann es zu einer Weißfingerkrankheit kommen, d.h. zu einem durch Ischämie verursachten Temperaturabfall in den Gliedmaßen. Symptome wie Kribbeln, Taubheitsgefühl, Überempfindlichkeit gegen Kälte sollten nicht unterschätzt werden, Sie sollten einen Arzt aufsuchen.
- Halten Sie einen Sicherheitsabstand von min. 5 m von anderen Personen ein. Stoppen Sie die Arbeit, wenn sich andere Personen nähern.
- Richten Sie das Gerät nicht auf sich selbst oder andere Personen, die möglicherweise versehentlich in der Nähe sind.
- Stellen Sie sicher, dass sich unbefugte Personen in sicherer Entfernung von der Reichweite des Elektrowerkzeugs befinden. Jeder, der sich in der Nähe eines Arbeitsgeräts befindet, muss persönliche Schutzausrüstung tragen.
- Verwenden Sie das Gerät nicht mit beschädigten Abdeckungen oder Gehäusen oder ohne Schutz.
- Starten Sie den Saugermotor gemäß den Anweisungen.
- Tanken Sie den Kraftstoff nur, wenn der Motor abgestellt und abgekühlt ist, da die Gefahr des Verschüttens und der Entzündung durch heiße Teile des Saugers besteht.
- Berühren Sie den Sauger nicht mit freiliegenden Körperteilen, um mögliche Verbrennungen zu vermeiden.

WARTUNG UND LAGERUNG



WARNUNG!

- Stellen Sie vor Reparatur- oder Wartungsarbeiten sicher, dass der Motor angehalten hat und kalt ist. Trennen Sie das Hochspannungskabel von der Zündkerze, um ein versehentliches Starten des Motors zu verhindern.
- Denken Sie daran, dass im Kraftstoffbehälter Kraftstoff vorhanden sein kann. Die Sicherheitsregeln für den Umgang mit Brennstoff sind in diesem Handbuch in Abschnitt "Sicherheit bei der Handhabung von Brennstoffen" beschrieben.
- Sorgen Sie für einen einwandfreien Zustand aller Muttern, Schrauben und Schafschrauben, um sicherzustellen, dass die Maschine sicher betrieben werden kann.
- Reinigen Sie das Gerät nach Abschluss der Arbeiten.



ACHTUNG!

Stellen Sie immer sicher, dass das Gerät ausgeschaltet ist, bevor Sie Inspektionen oder Wartungen durchführen. Verwenden Sie eine weiche Bürste, einen Pinsel oder ein Tuch, um das Gehäuse von Staub zu befreien, den Laubsauger können Sie mit Druckluft reinigen.

Die Reinigung mit einem feuchten Tuch ist zulässig, sofern das Gerät unmittelbar nach diesem Vorgang getrocknet wird. Metallteile müssen mit Öl geschützt werden. Reinigen Sie die Lüftungsöffnungen regelmäßig mit trockener Druckluft. Führen

Sie keine scharfen Gegenstände in die Lüftungsöffnungen ein.

Nach Abschluss der Arbeit:

- Wischen Sie die Lüftungsöffnungen ab und achten Sie darauf, dass sie schmutzfrei bleiben.
- Wischen Sie den Staubsauger mit einem trockenen Tuch ab.



ACHTUNG! Verwenden Sie niemals aggressive oder ätzende Reinigungsmittel, da diese die Kunststoffteile des Geräts beschädigen können. Es ist nicht akzeptabel, den Sauger mit einem Wasserstrahl zu reinigen. Wasser kann die elektrischen Teile beschädigen.

Reinigungsmittel und Lösungsmittel wie Benzin, Tetrachlorkohlenstoff, chlorierte Reinigungslösungsmittel, Ammoniak und Ammoniak enthaltende Haushaltswaschmittel können Kunststoffkomponenten beschädigen.

Der Laubsauger ist in einem gut belüfteten Raum, an einem trockenen, nicht staubigem Ort aufzubewahren. Es sollte nur ein funktionsfähiges Gerät aufbewahrt werden. Beheben Sie Fehler vor der Lagerung.

IM FALLE EINES UNFALLS ODER AUSFALLS

Im Falle eines Unfalls die Maschine sofort anhalten / ausschalten und um Hilfe rufen (falls erforderlich).

Halten Sie im Fehlerfall die Maschine an / schalten Sie sie aus und wenden Sie sich an ein autorisiertes Servicecenter, um einen Ausfall zu vermeiden.

SICHERHEIT UND HAFTUNG DES HERSTELLERS

Jede Anwendung des Saugers, die nicht der in der vorliegenden Anleitung beschriebenen Beschreibung entspricht, gilt als unangemessen und der Hersteller haftet nicht für Beschädigungen und Schäden, die aus einer solchen Vorgehensweise folgen. Eine bestimmungsgemäße Anwendung des Laubsaugers bedeutet auch, dass durch den Hersteller festgelegte Betriebs-, Wartungs-, Lagerungs- und Reparaturbedingungen beachtet werden. Um Unfälle zu vermeiden, sind alle Grundsätze für sichere Nutzung und Vermeidung von Gefahren zu beachten.

Allerlei vom Benutzer vorgenommenen Änderungen an Konstruktion der Maschine können Folgen für einen sicheren Betrieb der Maschine haben und befreien somit den Hersteller von der Haftung für entstandene Schäden oder Verletzungen.

RESTRISIKO

Obwohl der Hersteller für die Konstruktion des Geräts zur Beseitigung der Gefahr verantwortlich ist, sind einige Risikoelemente während des Betriebs unvermeidlich. Das Restrisiko resultiert aus einem falschen Verhalten des Bedieners.

Die größte Gefahr besteht beim Ausführen von folgenden verbotenen Aktivitäten:

- Benutzung des Geräts durch Kinder,
- Verwendung des Geräts für andere Zwecke als die in der Bedienungsanleitung beschriebenen,
- wenn andere Menschen, insbesondere Kinder oder Tiere, in der Nähe sind,
- Verwendung des Geräts durch Personen, die nicht mit der Bedienungsanleitung vertraut sind,
- Verwendung des Geräts ohne ordnungsgemäße, schützende Betriebskleidung und Schuhe, die den Fuß schützen.
- Verwendung des Geräts mit beschädigten Abdeckungen oder Gehäusen und ohne ordnungsgemäß installierte Sicherheitsvorrichtungen.

Wenn die Anweisungen in der Bedienungsanleitung beachtet werden, kann die verbleibende Gefahr bei der Verwendung des Geräts beseitigt werden. Es besteht die Gefahr, dass die oben genannten Empfehlungen nicht eingehalten werden.

ANWENDUNG

Der korrekte, zuverlässige und sichere Betrieb mit einem Laubsauger hängt hauptsächlich vom ordnungsgemäßen Betrieb ab.

Die Nichtbeachtung der Anweisungen in diesem Handbuch schließt den Hersteller und den Service von jeglicher daraus resultierender Haftung aus.

Der Laubsauger wird häufig bei Arbeiten zur Reinigung von Grünflächen rund um das Haus und den Hausgarten eingesetzt. Der Laubsauger eignet sich zum Reinigen und Entfernen von Blättern, geschnittenem Gras und Baumnadeln von Terrassen,



Straßen und Wegen. Der NAX-Laubsauger hat eine Zerkleinerungsfunktion. Das Gerät sollte nicht gegen seinen Zweck verwendet werden, zB. zum Saugen von Steinen, Ästen, Styropor. Das Gerät darf nicht auf Oberflächen mit gesundheitsgefährdendem Staub oder als Werkzeug zum Absaugen von Wasser verwendet werden.

VOR DEM ERSTEN GEBRAUCH

Der Sauger wird vom Hersteller in teilweise zerlegtem Zustand in einer Kartonverpackung geliefert. Nachdem man sich mit der Bedienungsanleitung und Montagezeichnungen vertraut gemacht hat, sollte das Zusammenbauen der Maschine keine besonderen Probleme bereiten. Alle unentbehrlichen Bestandteile sind in der Verpackung vorhanden. Diese Bedienungsanleitung gilt für verschiedene Laubsaugermodelle. Der besprochene Sauger kann also von Ihrem Kauf abweichen. Lesen Sie nur die Teile, die sich auf Ihr Gerätemodell beziehen.

BEDIENUNG

AUFBAU DES LAUBSAUGERS/ GEBLÄSE

Übersichtszeichnungen finden Sie auf Seite 4, **Abb. 1**

1. Drosselklappenabzug
2. ON/OFF-Schalter
3. Kraftstoffpumpe
4. Choke
5. Tankverschluss
6. Starterkabelgriff
7. Zündkerzenrohr
8. Schalldämpfer
9. Luftfilterdeckel
10. Oberer Griff
11. Unterer Griff
12. Luftstrom-Fokussierer
13. Unteres Blasrohr
14. Oberes Blasrohr
15. Unteres Saugrohr
16. Oberes Saugrohr
17. Befestigungsschrauben
18. Sack-/Rohrverbinder
19. Sack für die Blätter
20. Motorgehäuse
21. Auswurföffnung
22. Befestigungsschrauben
23. Gebogenes Auswurfrohr

MONTAGE DES GERÄTS

MONTAGE DES LAUBSAUGERS

- Vor Arbeitsbeginn muss der Hauptteil des Laubsaugers zusammengesetzt werden, der den Motor mit dem Saugrohr und den Blättersack enthält.
- Schieben Sie das gekrümmte Auswurfrohr **23 (Abb. 1)** tief in den Auffangbeutel mit dem Verschluss **19 (Abb. 1)**.
- Verbinden Sie das gekrümmte Auswurfrohr mit der Spitze, mit der der Beutel **18 (Abb. 1)** befestigt ist.
- Montieren Sie das gekrümmte Auswurfrohr **23 (Abb. 1)** am Gehäuse des Saugers **20 (Abb. 1)** so, dass die Nuten des Rohrs auf die Auslässe des Saugergehäuses treffen. Ziehen Sie die Schraube fest, um das Rohr zu verriegeln.
- Verbinden Sie beide Teile des Saugrohrs **15** und **16 (Abb. 1)** indem Sie sie ineinander schieben und mit den Schrauben festziehen **17 (Abb.1)**.

- Öffnen Sie das Lüftergehäuse **24 (Abb. 5)** und drücken Sie das Saugrohr aus den Elementen **15** und **16** ein (**Abb.1**), so dass die Vorsprünge des Rohrs die Kerben des Gebläsegehäuses treffen.
- Drehen Sie das Saugrohr so, dass es in das Gehäuse einrastet.



ACHTUNG! Im Saugmodus darf das Gerät erst nach dem Platzieren des Beutels verwendet werden.

GEBLÄSE-MONTAGE

Schließen Sie vor Arbeitsbeginn den Hauptteil des Saugers mit dem Motor an das Blasrohr an.

- Stellen Sie sicher, dass das Lüftergehäuse **24** geschlossen ist (**Abb.5**).
- Setzen Sie den Luftstrom-Fokussierer **12 (Abb.1)** in das untere Rohr **13 (Abb.1)** indem Sie bis zum Verriegeln drehen.
- Setzen Sie das untere Rohr **13 (Abb. 1)** ins obere Rohr **14 (Abb. 1)** und ziehen Sie es mit den Befestigungsschrauben fest.
- Schieben Sie das zusammengebaute Blasrohr in das Motorgehäuse **20 (Abb. 1)** und ziehen Sie die Schraube fest. Stellen Sie sicher, dass das Rohr sicher am Motorgehäuse befestigt ist.

FÜLLEN DES TANKES

Füllen Sie den Kraftstofftank vor dem ersten Start.

Beachten Sie beim Befüllen mit Kraftstoff die folgenden Regeln:

- Der Motor kann nicht laufen,
- Der Motor darf nicht heiß sein,
- Lassen Sie keinen Kraftstoff verschütten.

Mischen Sie gefiltertes bleifreies Benzin mit Oktanzahl 95 mit hochwertigem Motoröl - synthetisch oder halbsynthetisch, das für luftgekühlte Zweitaktmotoren ausgelegt ist, und füllen Sie dann den Kraftstofftank.

So tanken Sie den Saugertank auf:

- Den Tankdeckel **5** abschrauben (**Abb. 1**),
- Füllen Sie das zuvor hergestellte Kraftstoffgemisch (max. 450 ml) ein,
- und schließen Sie den Tankdeckel **5 (Abb. 1)**.



ACHTUNG! Die meisten Motorprobleme werden durch die falsche oder alte Mischung, die Verwendung von abgestandenem Kraftstoff oder das falsche Öl verursacht. Benzin, das länger als 30 Tage gelagert wurde, sollte nicht zur Herstellung der Mischung verwendet werden. Nach dieser Zeit kann es seine Eigenschaften verlieren und delaminieren und ausfallen. Dies kann zu einer Verschlechterung des Motorbetriebs, einer Verschmutzung des Stromversorgungssystems, einem verstopften Kraftstofffilter oder einem blockierten Motor führen. Es ist verboten, Öl des Typs "Mixol" und seine Derivate sowie Öl für 4-Takt-Motoren zu verwenden. Die vorbereitete Mischung sollte nicht länger als 30 Tage gelagert werden. Nach dieser Zeit kann sie an Qualität und Schmierfähigkeit verlieren. Entfernen Sie bei einer geplanten Unterbrechung der Verwendung des Geräts für mehr als einige Tage den Kraftstoff aus dem Kraftstofftank und dem Versorgungssystem, indem Sie das Gemisch bis zum Ende verbrennen.

Empfohlenes Mischungsverhältnis: 40: 1

Tabelle für eine 40: 1-Mischung

Menge an Benzin in Litern	1	2	3	4	5
Ölmenge in ml	25	50	75	100	125



ACHTUNG! Benzindämpfe sind brennbar.

Es ist verboten, andere Mischverhältnisse zu verwenden - sonst geht die Garantie verloren.


STARTEN DES GERÄTS



ACHTUNG! Aus Sicherheitsgründen kann das Gerät ohne installierte Rohre nicht funktionieren.

So starten Sie das Gerät:

- Stellen Sie sicher, dass der Laubsauger fest auf dem Boden steht.

- Halten Sie das Gerät immer fest.
- Schalter **2 (Abb. 6)** auf "I" stellen.
- Drücken Sie mehrmals (4-8 Mal) die manuelle Kraftstoffpumpe **3 (Abb. 4)** um Kraftstoff zum Vergaser zu bringen (Es sollte gepumpt werden, bis Kraftstoff in der Pumpe ist).
- Halten Sie den Laubsauger mit einer Hand fest und ziehen Sie einmal am Starterkabelgriff **6 (Abb. 4)**, ohne zu ruckeln. Überprüfen Sie, ob der Motor warm ist und startet.
- Wenn der Motor nicht anspringt, bringen Sie den Chokehebel **4 (Abb.4)** in die Saugposition . Ziehen Sie dann am Starterkabel bis zum ersten Arbeitszyklus.
- Drücken Sie den Gasauslöser **1 (Abb. 4)**, um den Choke auszuschalten (Choke ist automatisch).
- Ziehen Sie dann am Starterkabel, um das Gerät zu starten.

ACHTUNG! Das Gerät verfügt über eine Gasknopfverriegelung **25 (Abb. 6)**.

Ein falsch montiertes Saugrohr oder eine schlecht geschlossene Rotorseitenabdeckung können dazu führen, dass der Sauger nicht zünden kann.

Wenn der Motor trotz mehrerer Versuche nicht anspringt, kann dies bedeuten, dass die Zündkerze feucht ist. In einem solchen Fall die Zündkerze abschrauben, abwischen und trocknen und dann mehrmals am Starterkabel ziehen, ohne zu ruckeln (ohne Zündkerze und mit dem Zylinder auf dem Kopf), wodurch der Zylinder mit dem Kurbelgehäuse von überschüssigem Kraftstoff getrocknet wird. Wiederholen Sie den gesamten Startvorgang.

Lassen Sie den Motor nach dem Zünden 2-3 Minuten im Leerlauf laufen, bis er sich erwärmt.

Um das Gerät auszuschalten, schieben Sie den Ein / Aus-Schalter **2 (Abb. 6)** in die Position "O". Lassen Sie den Motor 1-2 Minuten im Leerlauf laufen, bevor Sie den Motor abstellen.

Die maximale Betriebszeit des Saugers / Gebläses darf nicht länger sein als die Arbeitszeit an einem Kraftstofftank. Die Arbeitspause sollte doppelt so lang sein wie die Arbeitszeit. Lassen Sie das Gerät nicht länger als 5 Minuten im Leerlauf laufen - es besteht die Gefahr, dass der Motor blockiert und die Garantiedeckung verloren geht.

BLÄTTERSACK LEEREN

Die Saugkraft nimmt ab, wenn sich der Beutel füllt. Der Beutel muss geleert werden, wenn er voll ist. Schalten Sie das Gerät aus, bevor Sie den Beutel leeren. Schieben Sie dann den Reißverschluss vollständig auseinander und leeren Sie den Inhalt.

WARTUNG

Die Regeln für die sichere Wartung des Geräts sind in diesem Handbuch im Abschnitt "Instandhaltung und Lagerung" im Kapitel "Detaillierte Sicherheitsregeln für Laubsauger" beschrieben.

WARNUNG!

Stellen Sie vor dem Reinigen, Inspizieren oder Reparieren des Geräts sicher, dass der Motor ausgeschaltet und nicht heiß ist. Ziehen Sie die Zündkerze ab, um ein versehentliches Einschalten des Laubsaugers zu verhindern.

REINIGEN DES LUFTFILTERS

Ein verschmutzter Luftfilter erhöht den Kraftstoffverbrauch und verringert den Wirkungsgrad des Verbrennungsmotors. Der Luftfilter sollte nach Bedarf mindestens alle 10 Stunden des Saugerbetriebs oder früher gereinigt werden, wenn er verschmutzt ist.

Entfernen der Filterabdeckung **9 (Abb.1)** indem Sie die Schraube lösen, mit der die Filterabdeckung befestigt ist.

1. Öffnen Sie die Abdeckung **9 (Abb.1)**.
2. Entfernen Sie das Luftfilterelement **(Abb. 7)**.
3. Das Hauptfilter hat einen sogenannten Vorfilter.
4. Wenn der Hauptfilter nicht beschädigt ist:
 - Waschen Sie das Filterschwammelement **9B (Abb. 7)** mit Wasser und Reinigungsmittel,
 - Drücken Sie das Schwammelement in einem sauberen Tuch trocken,
 - Befeuchten Sie den Filterschwamm mit ein paar Tropfen sauberem Motoröl und drücken Sie überschüssiges Öl heraus.

5. Wenn der Vorfilter **9A (Abb. 7)** schmutzig ist, reinigen Sie es mit einer weichen Bürste.
6. Wenn der Filter beschädigt ist, ersetzen Sie den Filter durch einen neuen.
7. Montieren Sie alle Luftfilterelemente und stellen Sie sicher, dass sie richtig positioniert sind.
8. Setzen Sie den Deckel wieder in das Luftfiltergehäuse ein.

VERRIPPUNG DES ZYLINDERS

Staub, der sich auf den Zylinderrippen ansammelt, kann zu einer Überhitzung des Motors führen. Daher sollten die Zylinderrippen während der Wartung des Luftfilters regelmäßig überprüft und gereinigt werden.

WARTUNG DER ZÜNDKERZE

Die Zündkerze sollte vor der Saison / einmal im Jahr vorbeugend ausgetauscht werden. Um einen ordnungsgemäßen Betrieb des Motors zu gewährleisten, überprüfen Sie den Zustand der Zündkerze, ihre Sauberkeit und den Abstand zwischen den Elektroden, der 0,5 bis 0,7 mm betragen sollte. Verwenden Sie die originalen TORCH L8RTF-Zündkerzen. Gehen Sie bei ausgeschaltetem Motor immer wie folgt vor:

1. Ziehen Sie das Hochspannungskabel vorsichtig aus der Zündkerze. Ziehen Sie nicht am Kabel, sondern direkt an der Spitze/Rohr.
2. Lösen Sie die Zündkerze mit dem mitgelieferten Zündkerzenschlüssel.
3. Überprüfen Sie die Zündkerze visuell auf Beschädigungen und Schmutz. Entfernen Sie mit einer Kupferdrahtbürste Kohlenstoff- und Rußablagerungen.
4. Prüfen Sie den Spalt mit einem Bruchmessgerät und stellen Sie den Abstand der Elektroden zwischen 0,5 und 0,7 mm ein (**Abb.8**).
5. Überprüfen Sie die Zündkerzenscheibe und schrauben Sie die Zündkerze mit einem Zündkerzenschlüssel fest. Drehmoment 12-15 Nm.
6. Stecken Sie das Netzkabel an die Zündkerze.
7. Bei Problemen wenden Sie sich bitte an das NAX Service Center.

SONSTIGE HINWEISE

Überprüfen Sie das Gerät auf Kraftstofflecks, lose Verbindungen und Beschädigungen an wichtigen Teilen des Geräts, insbesondere am Handstück und an den Rohrverbindungsstücken des Saugers und des Gebläses. Wenn Fehler festgestellt werden, stellen Sie sicher, dass diese repariert sind, bevor Sie sie neu starten.

REINIGUNG UND LAGERUNG

REINIGUNG

Reinigen Sie das Gerät nach Abschluss der Arbeiten von Sägemehl, Staub und Schmutz.



ACHTUNG! Stellen Sie immer sicher, dass das Gerät ausgeschaltet und vom Stromnetz getrennt ist, bevor Sie Inspektionen oder Wartungen durchführen.

Verwenden Sie eine weiche Bürste, einen Pinsel oder ein Tuch, um das Gehäuse von Staub zu befreien, den Laubsauger können Sie mit Druckluft reinigen. Die Reinigung mit einem feuchten Tuch ist zulässig, sofern das Gerät unmittelbar nach diesem Vorgang getrocknet wird. Metallteile müssen mit Öl geschützt werden. Reinigen Sie die Lüftungsöffnungen regelmäßig mit trockener Druckluft. Führen Sie keine scharfen Gegenstände in die Lüftungsöffnungen ein.

Nach Abschluss der Arbeit:

- Wischen Sie die Lüftungsöffnungen ab und achten Sie darauf, dass sie schmutzfrei bleiben.
- Wischen Sie den Staubsauger mit einem trockenen Tuch ab.
- Lassen Sie nicht zu, dass das Netzkabel des Geräts verbiegt.
- Nehmen Sie den Beutel heraus, stülpen Sie ihn nach innen, schütteln Sie ihn ab und trocknen Sie ihn gründlich ab. Dies verhindert die Bildung von Schimmel und unangenehmen Gerüchen.
- Reinigen Sie die Auslassteile von Rückständen gesammelter Materialien.



ACHTUNG! Verwenden Sie niemals aggressive oder ätzende Reinigungsmittel, da diese die Kunststoffteile des Geräts beschädigen können.

Reinigungsmittel und Lösungsmittel wie Benzin, Tetrachlorkohlenstoff, chlorierte Reinigungslösungsmittel, Ammoniak und Ammoniak enthaltende Haushaltswaschmittel können Kunststoffkomponenten beschädigen.

Eine Schmierung ist nicht erforderlich, da der Motor mit Lagern ausgestattet ist, die während seiner gesamten Lebensdauer geschmiert sind.

ENTFERNEN VON VERSTOPFUNGEN

Blätter und frische Pflanzenteile können den Laubsauger verstopfen.

So reinigen Sie den Lufteinlass:

1. Nehmen Sie den Sack ab.
2. Reinigen Sie die äußeren Teile des Luftauslasses.
3. Verwenden Sie eine Flaschenbürste oder ein ähnliches Gerät, um Schmutzreste von der Innenseite des Luftauslasses zu entfernen und Gegenstände mit einem stumpfen Werkzeug ohne scharfe Kanten zu entfernen.

So reinigen Sie das Saugrohr:

1. Entfernen Sie vorsichtig das Saugrohr.
2. Tippen Sie auf die Innenseite des Saugrohrs und reinigen Sie es gründlich.
3. Entfernen Sie den Restschmutz vom Rotorblatt mit einer Bürste und entfernen Sie Gegenstände mit stumpfen Werkzeugen ohne scharfe Kanten.
4. Überprüfen Sie, ob sich das Rotorblatt frei drehen kann und nicht beschädigt ist. Ein beschädigtes Rotorblatt sollte durch ein autorisiertes Servicecenter ersetzt werden.



ACHTUNG: Wenn das Gerät während des Betriebs plötzlich stoppt und nicht mehr saugt, muss es sofort ausgeschaltet werden. Wenn sich das Gerät nach dem Reinigen der Saugleitung nicht einschalten lässt, wenden Sie sich an ein Servicecenter.

WECHSELN DES SACKES

Eine beschädigter Sack muss sofort ersetzt werden. Verwenden Sie nur Originalsäcke. Andernfalls erlischt die Garantie.

AUFBEWAHRUNG



Achtung! Der Sauger sollte in einem gut belüfteten Raum an einem trockenen, staubfreien Ort außerhalb der Reichweite von Kindern aufbewahrt werden. Es sollte nur ein funktionsfähiges Gerät aufbewahrt werden. Beheben Sie Fehler vor der Lagerung.

Bewahren Sie das Werkzeug außerhalb der Reichweite von Kindern auf.

Lagern Sie das Gerät nicht in direktem Sonnenlicht, sondern an einem dunklen Ort oder bei weniger Licht.

Decken Sie das Gerät nicht mit Nylonsäcken ab, da es sonst nass werden kann.

Das Gerät sollte am Ende der Saison und vor der Winterlagerung gründlich gereinigt werden. Reinigen Sie den Beutel, indem Sie ihn herausnehmen, entleeren und mit neutraler Seife unter warmem Wasser waschen. Befestigen Sie den Beutel nach dem Trocknen erneut.

Zur besseren Lagerung kann das Saugrohr aufgeklappt werden.

Wenn der Laubsauger nicht verwendet wird, bewahren Sie sie an einem sauberen, flachen und trockenen Ort auf. Wenn die Betriebsunterbrechung länger als 3 Monate dauert, ist Folgendes erforderlich:

- Den Kraftstofftank entleeren und reinigen.
- Kraftstoff gemäß den geltenden Vorschriften entsorgen.
- Gründliche Reinigung des Geräts, insbesondere die Zylinderrippen und den Luftfilter.

TRANSPORT

Vorbereitung für den Transport

- Schalten Sie den Sauger aus, bevor Sie ihn bewegen.
- Halten Sie den Sauger von Ihrem Körper fern.
- Für den Transport muss der Laubsauger mit Transportgurten gesichert werden und wenn möglich sollte sie in der Originalverpackung transportiert werden.

INSPEKTION UND PROBLEMDIAGNOSE

INSPEKTION

Inspektionen		Vor jedem Einsatz	Nach jedem Auftanken	Einmal pro Monat	Im Falle einer Beschädigung oder Fehlfunktion	Bei Bedarf
Gesamtes Gerät	Visuelle Prüfung (Zustand, Undichtigkeiten) und Risse	x	x			
	reinigen	x	x			x
Schalter, Anlasser, Gas	testen	x	x			
Kraftstofffilter im Kraftstofftank	kontrollieren			x		
	reinigen, Filter austauschen				x	alle 6 Monaten
Kraftstofftank	auf Undichtigkeiten, Risse und Alterungserscheinungen prüfen	x	x			
Luffilter	kontrollieren	x				
	wechseln					x
Zylinderrippen	reinigen			x		
Starterkabelgriff	kontrollieren	x				
	wechseln				x	
Zündkerze	Stellen Sie den Abstand zwischen den Elektroden ein					x
	wechseln				x	alle 6 Monaten
Alle verfügbaren Schrauben und Muttern (außer Einstellschrauben)	anziehen					x
Anti-Vibrationssystem	überprüfen		x			

Die oben genannten Wartungsintervalle gelten nur für normale Betriebsbedingungen der Maschine. Wenn die tägliche Arbeitszeit länger als normal ist oder die Schnittbedingungen schwierig sind, sollten die angegebenen Maßnahmen viel häufiger durchgeführt werden.

PROBLEMLÖSUNG

Problem	Mögliche Ursache	Problemlösung
Schwierigkeit, einen kalten Motor zu starten.	Kein Kraftstoff.	Überprüfen Sie den Kraftstoffstand und füllen Sie gegebenenfalls Kraftstoff nach.
	Zündkerze feucht oder beschädigt.	Überprüfen, reinigen oder ersetzen Sie die Zündkerze.
	Kein Funke an der Zündkerze.	Ersetzen Sie die Zündkerze durch eine neue.
	Kein Choke-Vorgang.	Siehe Kapitel - Starten des Laubsaugers.
	Luftfilter verschmutzt.	Reinigen oder ersetzen Sie den Filter.
	Saugrohr falsch installiert	Das Saugrohr richtig einbauen.
	Rotorklappe offen	Schließen Sie die Rotorklappe.
Das Gerät geht aus und es ist schwierig, es neu zu starten.	Der Kraftstoffmix ist aufgebraucht.	Füllen Sie den Kraftstofftank.
	Vergaser verstopft.	Vergaser reinigen.
	Ausgeschaltete Zündung.	Schalten Sie den Schalter ein.
	Auf der Zündkerze haben sich zu viele Kohlenstoffablagerungen angesammelt.	Reinigen Sie die auf der Zündkerze gesammelte Kohlenstoffablagerung.
	Choke aktiviert.	Choke ausschalten.
Niedrige Motorbeschleunigungsgeschwindigkeit	Verstopfter Zylinderkühler, oben im Zylinder hat sich zu viel Ruß angesammelt.	Reinigen Sie den Zylinder.
	Ölkreislauf blockiert und / oder Luftfilter blockiert.	Reinigen.
	Verschmutzter Luftfilter	Reinigen oder ersetzen Sie den Filter.
Der Leerlauf ist nicht stabil.	Der Kraftstoffstift ist zu fest und / oder die Anschlagsschraube ist falsch eingestellt.	Lassen Sie ihn durch den Service einstellen. Ein autorisierter NAX-Service wird empfohlen.
	Der Kraftstoffstift ist zu fest und / oder das Öl ist zu dick.	Lassen Sie ihn durch den Service einstellen. Ein autorisierter NAX-Service wird empfohlen.
	Wasser oder Schmutz im Kraftstoffsystem.	Ersetzen Sie den Kraftstoff, und wenn das nicht hilft, lassen Sie die Reparatur von einem qualifizierten Dienstleister durchführen.
Geringe Saugkraft oder keine Saugleistung	Der Sack ist voll	Leeren Sie den Sack.
	Der Sack ist schmutzig	Reinigen Sie den Sack.
	Das Gerät ist durch Fremdkörper verstopft oder blockiert	Entfernen Sie die verstopfenden Materialien (siehe Kapitel 'Reinigung und Lagerung').
Geringe Blasleistung oder kein Blasen	Das Blasrohr ist durch Fremdkörper verstopft	Entfernen Sie die verstopfenden Materialien (siehe Kapitel 'Reinigung und Lagerung').
Heißes Gehäuse	Gerät ist überhitzt.	Unterbrechen Sie die Arbeit und warten Sie mindestens 10 Minuten.

ACHTUNG! Machen Sie während der Arbeit eine Pause - nach jeweils 15 Minuten Arbeit - 30 Minuten Pause. Die Nichtbeachtung der oben genannten Empfehlung führt zum Verlust der Garantiedeckung.

MONTAGEPLÄNE DES GERÄTS

Den Montageplan des Geräts finden Sie auf der Seite **6 und 7 (Abb. 9 und 10)**.

GARANTIE UND SERVICE

Das von Ihnen gekaufte Produkt ist nur für Amateur- (Hobby-) Zwecke bestimmt. Wenn das Gerät für andere Zwecke (gewerblich, professionell) verwendet wird, geht die Haftung des Garantiegebers für das gekaufte Gerät verloren. Informationen zur Garantie und zum NAX-Service finden Sie auf der beigefügten Garantiekarte.

Denken Sie daran, dass die Maschine nach jedem Gebrauch gereinigt werden sollte. Wenn Sie das Gerät sauber halten, ist ein langfristiger und zuverlässiger Betrieb gewährleistet. Reinigung, Wartung und regelmäßige Inspektionen sind keine Reparaturen. Autorisierte NAX-Dienste können diese Aktivitäten als Teil eines kostenpflichtigen Dienstes ausführen.

NOTIZEN:

KONFORMITÄTSERKLÄRUNG

Hersteller:

Bezeichnung: **NAX POWER Sp. z o.o.**

Adresse: Al. Krakowska 39, 05-090 Raszyn, Polska

erklärt mit voller Verantwortung, dass die Maschine:

Bezeichnung: **Benzinlaubsauger / Gebläse**

Modell: **NAX 950V**

Seriennummer: 047 **20** 2490749894 5000 **000001** - 047 **23** 2490749894 5000 **999999**

folgende wesentliche Anforderungen erfüllt:

- ❖ Maschinenrichtlinie **MD 2006/42/EG**,
- ❖ Kompatibilitätsrichtlinie **EMC 2014/30/EU**,
- ❖ Lärmschutzrichtlinie **NEE 2000/14/EG Anhang V** und **2005/88/EG**,

die Anforderungen der folgenden harmonisierten Normen erfüllt:

- ✓ **EN 15503:2009+A2:2015**,
- ✓ **EN ISO 14982:2009**,

und die folgenden Anforderungen erfüllt:

- ✓ 2016/1628/EU, 2018/989/EU.

2000/14/EG: das Konformitätsbewertungsverfahren gemäß Anhang V:

- ❖ gemessener maximaler Schallleistungspegel: L_{WA} beträgt 106 dB (A),
- ❖ garantierter Schallleistungspegel: L_{WA} beträgt 108 dB (A).

Ort der Einreichung und Aufbewahrung der technischen Dokumentation:

NAX POWER Sp. z o.o.

Al. Krakowska 39,

05-090 Raszyn



Jarosław Malinowski

Direktor für technische Angelegenheiten und Zertifizierung

Raszyn, 20. Dezember 2019

GARANTIE

Sehr geehrte Damen und Herren!

Vielen Dank für den Kauf unseres Produkts und herzlichen Glückwunsch zu Ihrer richtigen Wahl. Das von Ihnen gekaufte Gerät wurde nach den neuesten Technologien entwickelt und hergestellt. Es steht für globale Qualitäts- und Zuverlässigkeitsstandards und ist gleichzeitig umweltfreundlich.

Wir erinnern Sie daran, die Inbetriebnahme- und Betriebsverfahren sorgfältig zu lesen, bevor Sie das Gerät verwenden. Diese Verfahren sind in der mit dem Gerät gelieferten Bedienungsanleitung enthalten.

Unser spezialisiertes Servicenetz bietet Ihnen technische und betriebliche Beratung aller Art.

Eine Liste der autorisierten Servicepunkte und Servicetipps finden Sie unter: naxpower.com

GARANTIEBEDINGUNGEN

1. Die Firma NAX garantiert den reibungslosen Betrieb des Geräts gemäß den in der Bedienungsanleitung beschriebenen technischen und betrieblichen Bedingungen.
2. Eine 36-monatige Garantie wird dem Verbraucher (d.h. einer natürlichen Person, die mit dem Gewerbetreibenden eine Rechtshandlung durchführt, die nicht in direktem Zusammenhang mit seiner Geschäftstätigkeit oder seinem Beruf steht) und eine 12-monatige Garantie für den Kauf durch den Gewerbetreibenden (d.h. einer natürlichen Person, einer juristischen Person und einer Organisationseinheit, die in eigenem Namen eine Geschäftstätigkeit oder einen Beruf ausübt) gewährt. Nach dieser Frist hat der Benutzer Anspruch auf bezahlte Reparaturen. Voraussetzung für die Gewährung einer 36-monatigen Garantie ist eine Garantieüberprüfung bei einem autorisierten NAX-Service zwischen dem 12. und 24. Monat Gebrauch. Die Überprüfung ist kostenlos, aber die Kosten für die Bereitstellung von Geräten für den Service und Verbrauchsmaterialien wie Öl, Kerze, Luftfilter und Kraftstofffilter werden vom Benutzer / Eigentümer des Geräts übernommen.
3. Alle während der Garantiezeit offengelegten Schäden, die auf Material-, Montage- oder Herstellungsfehler zurückzuführen sind, werden kostenlos beseitigt.
4. Die Grundlage für den Erhalt des Garantieschutzes ist der Kaufnachweis des Geräts bei einem autorisierten Händler von NAX-Geräten zusammen mit dem Ausdruck dieser Garantiekarte, die am Tag des Verkaufs unterzeichnet wurde und vom einem offiziellen **NAX-Vertragshändler** ausgestellt wurde. Die Garantiedeckung wird nicht gewährt, wenn der Garantiedruck von einem Unternehmen zertifiziert / abgestempelt wurde, das kein NAX-Vertragshändler ist. Diese Garantie gilt für das Gebiet der Republik Polen.
5. Defekte des der Garantie unterliegenden Geräts werden innerhalb von 14 Arbeitstagen ab dem Datum der Abnahme im autorisierten NAX-Servicezentrum repariert. Diese Frist kann in Ausnahmefällen auf 30 Werkstage verlängert werden.
6. Aus Gründen, die außerhalb der Kontrolle des Garantiegebers liegen, kann die oben genannte Frist verlängert werden, insbesondere wenn das Produkt zusätzliche Überprüfungen / Fachkenntnisse erfordert oder Umstände in Form höherer Gewalt vorliegen, die sein Verhalten verhindern, z. B. Überschwemmungen, Feuer, Streiks, Naturkatastrophen, Einfuhrbeschränkungen usw.
7. Die Garantie umfasst keine Aktivitäten wie: Montage, Wartung, Service, regelmäßige Einstellung und Reinigung sowie Inspektionen, Öl- und Filterwechsel sowie Materialien und Teile, die für die oben genannten Aktivitäten verwendet werden. Diese Aktivitäten können gegen eine Gebühr durchgeführt werden.
8. Zur Behebung von Mängeln oder Schäden muss das Gerät zusammen mit dem Kaufbeleg und einer gültigen Garantiekarte an das nächstgelegene autorisierte Servicezentrum oder an ein bequemes Tür-zu-Tür-System oder an den Kaufort geliefert werden. Das Gerät sollte vorher gereinigt werden. Der Service / das Geschäft kann die Reparatur eines nicht gereinigten Geräts ablehnen. Wenn das Gerät gesendet werden soll, müssen die Betriebsflüssigkeiten (Kraftstoff und Öl) vor der Übergabe an den Kurier oder Verkäufer geleert werden. Die Verpackung muss einen sicheren Transport gewährleisten, Originalverpackung wird empfohlen.
9. Die Art und Weise der Reparatur wird durch den Garantiegeber bestimmt. Der Garantiegeber ist nicht verpflichtet, während der Garantiereparatur ein Ersatzgerät zur Verfügung zu stellen.
10. Diese Garantie gilt, sofern das Gerät gemäß den beigefügten Betriebsanweisungen ordnungsgemäß verwendet, gelagert und gewartet wird.
11. Der Benutzer ist verpflichtet, die Verwendung des beschädigten Geräts unverzüglich einzustellen. Die fortgesetzte Verwendung eines beschädigten Geräts kann zu weiteren Fehlern führen und die Gesundheit oder das Leben des Benutzers oder Dritter gefährden.
12. Die Garantie deckt keine Schäden ab, die entstehen durch: mechanische Schäden, Missbrauch, Änderung oder Reparatur durch unbefugte Personen. Dies gilt auch für die Installation und Verwendung von falschen Teilen und Filtern, Fetten, Ölen, Kraftstoffen.
13. Eventuelle Schäden an den Garantiesiegeln oder am Seriennummernschild können die Grundlage für die Ablehnung der Garantie sein.
14. Die Garantie deckt keine Mängel ab, die durch Blitzschlag, Feuer, Überschwemmungen und andere Naturkatastrophen verursacht wurden.
15. Die Garantie erstreckt sich nicht auf den Verschleiß während des Betriebs und unterliegt der Zustandskontrolle des Benutzers, wie z.B.: Keilriemen, Glühbirnen, Filter, Zündkerzen, Laufräder, Messer und Schneidklingen, Messerhalter, Litzenköpfe, Schneidketten, Kettenführungen, Steuerkabel, Rillen und Überlaststifte.
16. NAX ist nicht verantwortlich für direkte oder indirekte Schäden, Verluste oder Kosten, die sich aus der Verwendung oder Unfähigkeit ergeben, das Gerät für irgendeinen Zweck zu verwenden.
17. Wenn vor Beginn der Reparatur Aktivitäten im Zusammenhang mit der Wartung des Geräts durchgeführt werden müssen, kann der Service / das Geschäft diese Aktivitäten mit Zustimmung des Benutzers gegen eine Gebühr durchführen.
18. Wenn es sich während der Reparatur als notwendig erweist, sicherheitsrelevante Elemente oder Dritte zu ersetzen (einschließlich Schneidmesser, Ketten, Führungen, Schutzvorrichtungen von Schneidelementen und andere sicherheitsrelevante Elemente), dann ist der Dienst verpflichtet, diese Elemente zu ersetzen, auch wenn es notwendig ist, mit Zustimmung des Benutzers eine Gebühr zu erheben. Im Falle einer Ablehnung sendet der Service das Produkt ohne Reparaturen zurück.
19. Die Garantie deckt keine Schäden an Gegenständen oder Personen ab.
20. Die Garantie für die verkauften Waren schließt die Rechte des Käufers, der eine natürliche Person ist, gemäß den Bestimmungen der Garantie für Mängel des verkauften Artikels nicht aus, schränkt sie nicht ein oder setzt sie aus.



Garantiekarte

Gerätename *

Modell *

Verkaufsdatum *

Seriennummer des Geräts *

Seriennummer des Motors

Ich erkläre, dass ich das Benutzerhandbuch und die Garantiekarte gelesen habe. Ich habe das gekaufte Gerät in einwandfreiem Zustand zusammen mit dem Kaufbeleg erhalten.

Lesbare Unterschrift des Käufers

Stempel und lesbare Unterschrift des Verkäufers *1

* Vom Verkäufer auszufüllen

***1 Ich erkläre, dass ich offizieller, autorisierter NAX Distributor bin.**

Die Abgabe einer mit den Tatsachen unvereinbaren Erklärung durch ein Unternehmen, das kein autorisierter NAX Distributor ist, kann zu einer strafrechtlichen Haftung des Verkäufers gemäß Art. 271 und Art. 286 des Strafgesetzbuches führen.

LP	Datum	Protokollnummer	Stempel des Unternehmens
	Datum der Meldung des Ausfalls		
	Datum des Abschlusses der Reparatur / Datum der Rückgabe des Geräts		
	Datum der Meldung des Ausfalls		
	Datum des Abschlusses der Reparatur / Datum der Rückgabe des Geräts		
	Datum der Meldung des Ausfalls		
	Datum des Abschlusses der Reparatur / Datum der Rückgabe des Geräts		
	Datum der Meldung des Ausfalls		
	Datum des Abschlusses der Reparatur / Datum der Rückgabe des Geräts		
	Datum der Meldung des Ausfalls		
	Datum des Abschlusses der Reparatur / Datum der Rückgabe des Geräts		

Das Original-Reparaturprotokoll entspricht dem Eintrag in der Garantiekarte.

