

M A N U A L



NAX 950V



over **100** years
of **EXPERIENCE**



A

NAX 950V	2021
0,75 kW – 7500/min	CE
1,0 Nm – 5500/min	
25,4 cc	5,5 kg
<small>Briggs & Stratton is a trademark of Briggs & Stratton Corporation and is used under license</small>	
<small>NAX POWER Sp. z o.o. Al. Krakowska 39, 05-090 Raszyn, Poland</small>	



B

C



D



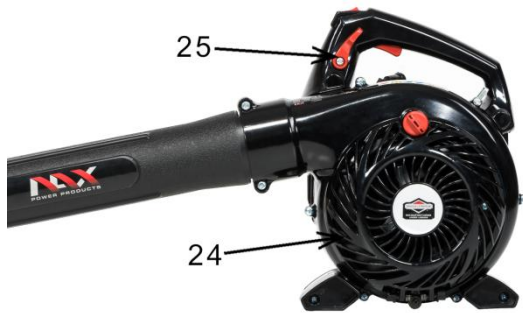
**ASPIRATEUR DE JARDIN AVEC FONCTION
SOUFFLEUR**

Modèle : NAX 950V

CONSTRUCTION DE L'ASPIRATEUR ET ILLUSTRATIONS



Img. 1



Img. 2



Img. 3



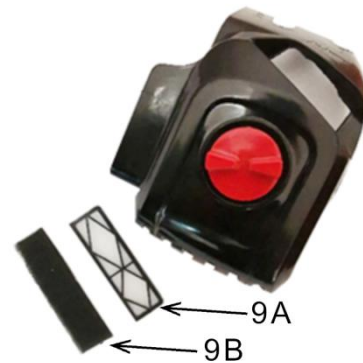
Img. 4



Img. 5



Img. 6



Img. 7



Img. 8



Img. 9



Img. 10



Img. 11



Img. 12



Img. 13



Img. 14



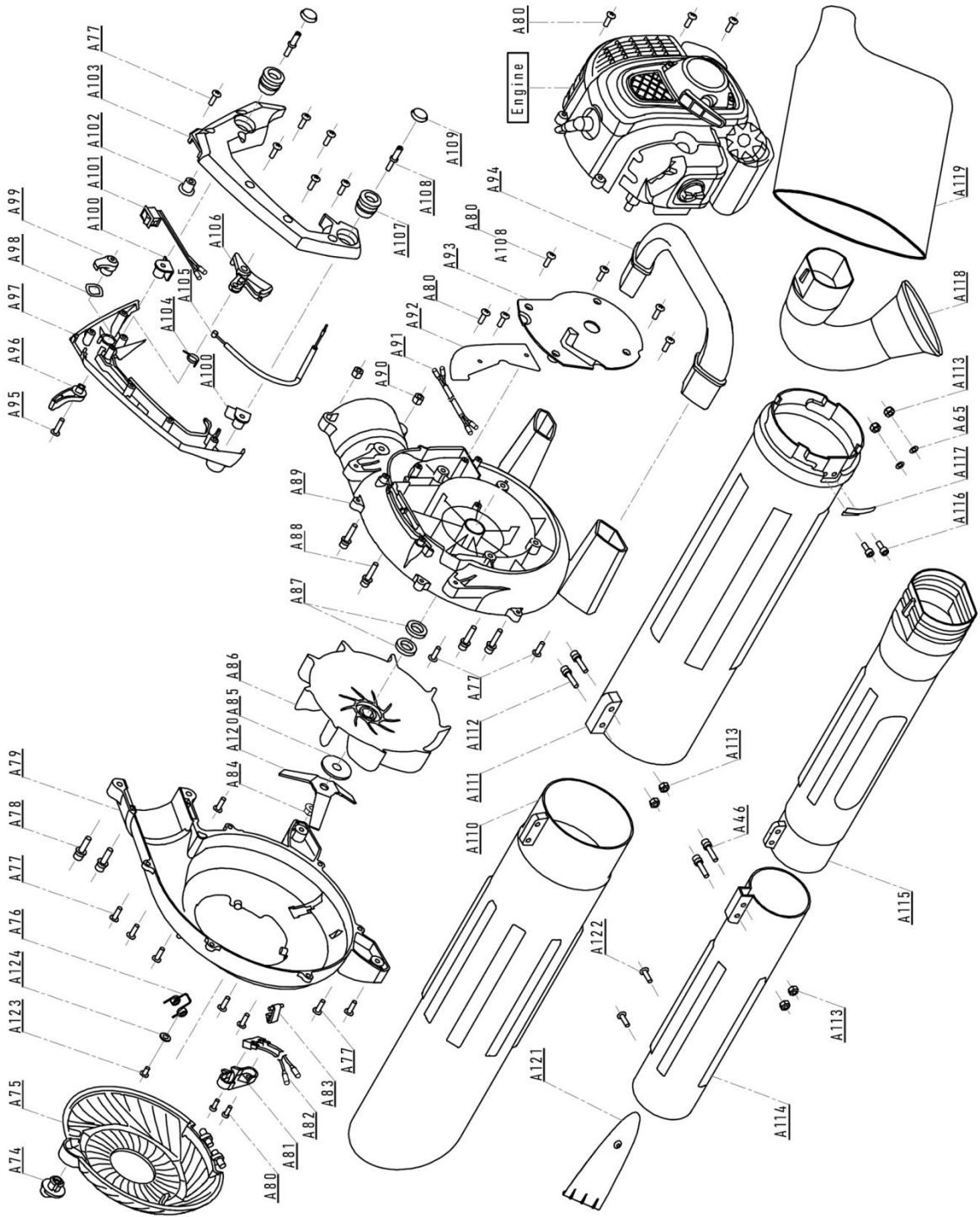
Img. 15



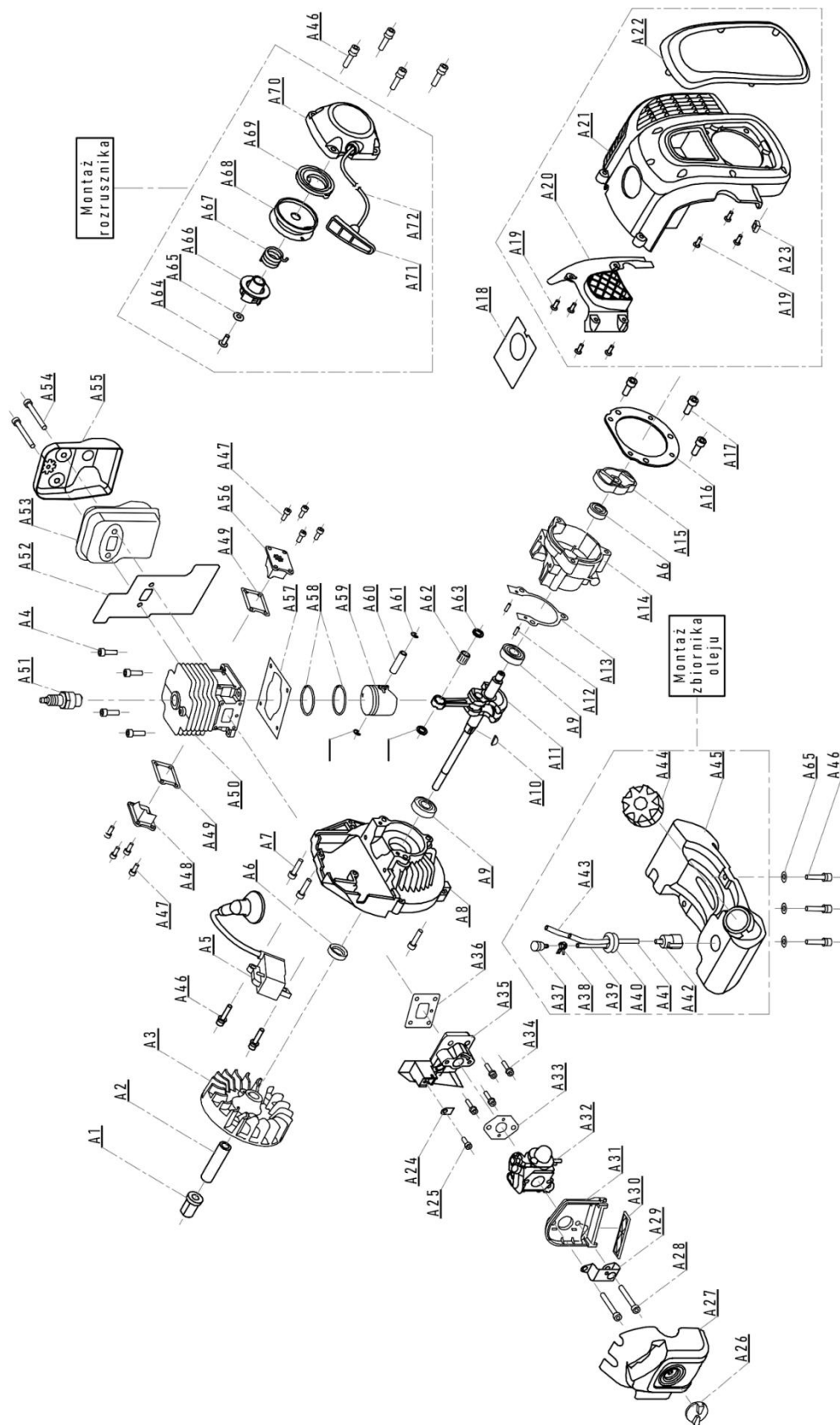
Img. 16



Img. 17



Img. 18



Img. 19

**NOTICE !**

Avant de commencer l'assemblage ou l'opération, veuillez consulter ce manuel.

L'appareil est destiné à être utilisé dans des espaces domestiques. L'utilisation de l'appareil à des fins professionnelles, semi-professionnelles ou commerciales entraîne l'annulation de la garantie.

MANUEL ORIGINAL, NUMÉRO 1/2021

Ce manuel doit être considéré comme faisant partie intégrante de l'appareil. Il doit être conservé dans un endroit qui lui est réservé, de manière à être facilement accessible. N'oubliez pas de transmettre ce manuel au nouveau propriétaire ou à l'utilisateur si vous revendez l'appareil ou le donnez à une autre personne.

TABLE DES MATIERES

Construction de l'aspirateur et illustrations	4
Table des matières	9
Données techniques	10
Description des pages graphiques et des pictogrammes	10
Règles de sécurité pour les machines et appareils à moteur à combustion	11
Règles générales de sécurité	11
Règles de sécurité détaillées	13
Sécurité et responsabilité du fabricant	16
Risque résiduel	16
Utilisation	16
Avant la première utilisation	16
Mode d'emploi	16
Entretien	19
Nettoyage et stockage	20
Transport	21
Révision et diagnostic des problèmes	21
Garantie et service	23
Schémas de montage de l'appareil	23
Déclaration de conformité	24
Conditions de la garantie	26
Fiche de garantie	27

L'APPAREIL COMPREND :

- Un moteur d'aspirateur de feuille,
- Un tube à deux fonctions - aspiration et soufflage
- Un sac pour feuilles avec une sangle de maintien
- Un mode d'emploi
- Une déclaration de conformité CE
- Une condition de garantie
- Une carte de garantie

DONNÉES TECHNIQUES

ASPIRATEUR DE JARDIN	
Type, modèle	NAX 950V
Moteur	TT-1E34F-G1 série BS
Composition de carburant	40:1 (4l d'essence pour chaque 100 ml d'huile pour moteurs à deux temps)
Capacité du réservoir à carburant	0,45 l
Capacité cylindrée du moteur	25,4 cm ³
La composition d'huile (recommandée)	Briggs & Stratton pour les moteurs à deux temps
Puissance nominale de la machine	0,75 kW – 7500 obr./min
Moment maximal de rotation du moteur	1 Nm – 5500 obr./min
Vitesse maximale du moteur sans charge	9000 tr./min
Bougie d'allumage	TORCH L8RTF
VITESSE DE L'AIR	~265 km/h
Quantité maximale d'air soufflé	14,5 m ³ /min
Capacité du sac de feuilles	40 l
Seuil de puissance acoustique LwA	LwA=86,5 dB(A), K=3 dB(A)
Valeur des vibrations transmises par la machine et agissant sur les membres supérieurs de l'opérateur.	$a_{front_hv_eq}$ 2,194 m/s ² , K=1,5 m/s ²
Niveau de puissance acoustique garanti en LwA	108 dB(A)
Poids de l'appareil	5,5 kg
Année de fabrication	2021

DESCRIPTION DES PAGES GRAPHIQUES ET DES PICTOGRAMMES

Pictogrammes page 2.A

1. Attention ! DANGER ! Soyez particulièrement prudent.
2. IMPORTANT ! Lisez le manuel d'entretien et suivez les avertissements.
3. Portez des lunettes de sécurité et des cache-oreilles de protection.
4. Utilisez des gants de protection.
5. Rangez l'équipement hors de la portée des enfants.
6. Faites attention aux objets rejetés par la machine. Danger de blessure.
7. Gardez une distance de sécurité avec les non-utilisateurs.
8. Soyez prudent avec la surface chaude.
9. Attention ! Assurez-vous que le couvercle supérieur est fixé ou que le tube de l'aspirateur est correctement installé.
10. Emplacement de la partie mobile de la protection du ventilateur.
11. Évitez tout contact des mains et des objets avec la pale du rotor.
12. N'aspirez pas d'objets métalliques.



A retenir !

- Risque d'incendie ou d'explosion. L'essence est hautement inflammable.
- Portez des chaussures de sécurité
- Avant de commencer les travaux, la zone doit être vérifiée et dégagée.
- Attention : les gaz d'échappement sont nocifs pour la santé. Il existe un risque d'empoisonnement ou d'étouffement. N'utilisez pas l'appareil dans des pièces fermées.
- Soyez particulièrement prudent lorsque vous travaillez dans des pentes et sur des terrains en pente.
- Avant le nettoyage, la réparation ou l'inspection de l'appareil, assurez-vous que la lame et toutes les pièces mobiles sont à l'arrêt.

- L'appareil doit être conservé hors de la portée des enfants.
- Interdiction de faire fonctionner l'appareil sous la pluie.
- Ne jetez pas les équipements usagés. Il est de la responsabilité de l'utilisateur de remettre l'équipement usagé à un point de collecte désigné pour le recyclage de ces déchets.

AUTRES MARQUAGES SUR L'APPAREIL

1. Plaque signalétique (page 2.B).
2. Niveau de puissance acoustique garanti (page 2.C).
3. Autres marquages (page 2.D).

RÈGLES DE SÉCURITÉ POUR LES MACHINES ET APPAREILS À MOTEUR À COMBUSTION



AVERTISSEMENT !

- Prenez bien connaissance de ce mode d'emploi. Prenez connaissance des dispositions relatives à la sécurité, des systèmes de commande et des règles d'emploi de la machine.
- Un non-respect des avertissements et des consignes ci-dessus relatifs à la sécurité peut être à la source d'une électrocution, d'un incendie et/ou de blessures graves.
- Conservez ce mode d'emploi pour vos besoins futurs.
- Ce matériel ne peut être utilisé par les personnes (y compris les enfants) aux capacités physiques ou mentales réduites ou bien par les personnes n'ayant pas l'expérience ni la connaissance de l'appareil que sous la surveillance d'une personne habilitée ou selon les instructions d'utilisation du matériel en toute sécurité fournies par les responsables de leur sécurité.
- Ne laissez pas les enfants, les adolescents de moins de 16 ans et les personnes non familiarisées avec ce mode d'emploi utiliser cette machine.

RÈGLES GÉNÉRALES DE SÉCURITÉ

SÉCURITÉ DANS LE LIEU DE TRAVAIL

- Pensez à maintenir votre lieu de travail en ordre et à en assurer un bon éclairage. Un désordre ou un mauvais éclairage peuvent être à la source d'accidents.
- Tenir les enfants ou les tiers à l'écart des lieux d'utilisation des appareils dotés d'un moteur à combustion interne. Une inattention peut causer une perte de contrôle de la machine. Conserver le matériel de jardin à l'écart des tiers.
- L'opérateur ou l'exploitant est responsable des accidents ou des dangers causés aux tiers ou aux biens.

SÉCURITÉ DU TRAVAIL AVEC DU CARBURANT

- Un moteur à combustion interne peut fonctionner avec de l'essence ou avec du mélange de combustibles (**voir le type de carburant dans les caractéristiques techniques de la machine**).
- Conserver l'essence dans les bidons dédiés.
- Conserver l'essence à l'écart des sources potentielles d'un incendie telles qu'un feu, une flamme nue, des étincelles électriques, une température augmentée, des étincelles de soudage ou d'autres sources de chaleur pouvant causer une inflammation du carburant.
- Le réservoir de carburant ne peut être rempli que dehors.
- Ce qui est exceptionnellement dangereux, c'est fumer ou utiliser une flamme nue pendant l'utilisation de la machine ou le remplissage de son réservoir.
- Avant de procéder au remplissage du réservoir de carburant, arrêter le moteur, attendre son refroidissement.
- Ne pas remplir le réservoir au-dessus du bord inférieur de la tubulure de remplissage, l'essence subit facilement une dilatation sous l'impact de la chaleur.
- En cas de déversement de carburant, l'essuyer avec un tissu sec.
- En remplissant le réservoir de carburant, veiller particulièrement à ne pas déverser de l'essence sur les vêtements. Ils peuvent s'enflammer facilement, c'est pourquoi il est nécessaire de les changer.
- Une fois le réservoir rempli, serrer bien le bouchon ; avant de démarrer le moteur, mettre le bidon d'essence à au moins 3 mètres

du lieu de remplissage.

- Avant de démarrer le moteur, s'assurer si le système d'alimentation ne présente pas de fuites, surtout le réservoir de carburant, les tuyaux de carburant, les raccords, le bouchon de remplissage et la zone autour du carburateur. En cas de détection d'une fuite, ne pas démarrer le moteur, car cela peut causer un incendie.
- Cette machine ne doit pas être utilisée dans les atmosphères explosives dues à la présence de liquides inflammables, de gaz ou de poussières. Un moteur à combustion interne peut générer des étincelles qui peuvent être à la source d'une inflammation des poussières ou des vapeurs.
- N'utilisez pas la machine si vous constatez des problèmes à l'étape de son arrêt. Une machine qui ne peut pas être arrêtée, présente un danger et elle doit être réparée.
- Ne pas conserver la machine avec le réservoir de carburant rempli dans les locaux fermés. Les vapeurs de l'essence sont inflammables et dangereux pour la santé.



ATTENTION !

- Évitez de respirer les vapeurs de l'essence et les fumées. L'essence, les vapeurs de l'essence et les fumées peuvent causer une intoxication.
- Ne pas démarrer la tondeuse dans des locaux fermés ou munis d'une faible ventilation. En cas de mal de tête, de nausées, de troubles de l'audition ou de la vue, arrêtez immédiatement le travail.

SÉCURITÉ PERSONNELLE

- Pendant l'utilisation du matériel, il faut anticiper, observer ce qui se passe, rester raisonnable. N'utilisez jamais le matériel si vous êtes fatigué ou drogué, si vous êtes sous l'emprise des drogues, de l'alcool ou des médicaments. Une inattention pendant le travail peut causer des blessures.
- Porter des équipements de protection. Porter toujours des lunettes de protection. Porter des équipements de protection correspondants tels qu'un masque anti-poussière, des chaussures antidérapants, un casque ou des protections auditives peut réduire la taille des blessures.
- Avant de mettre en marche le matériel, penser à enlever tous les objets et toutes les clefs. Une clef laissée dans une pièce en rotation peut être à la source des blessures.
- Pendant l'utilisation de la machine, pensez à prendre une position sûre et équilibrée. Cela permettra de mieux maîtriser les situations difficiles à prévoir.
- Porter des vêtements appropriés. Ne pas porter de vêtements flottants ni de bijoux. Tenir les cheveux, les vêtements et les gants à l'écart des pièces en rotation. Des vêtements flottants, des bijoux ou des cheveux longs peuvent être attrapés par les pièces en rotation.
- Pendant l'utilisation du matériel, faire l'usage des poignées supplémentaires, le cas échéant. Une perte de contrôle du matériel peut être à la source des blessures.
- N'utilisez pas la machine si vous constatez des problèmes à l'étape de son arrêt. Une machine qui ne peut pas être arrêtée, présente un danger et doit être réparée.



ATTENTION ! Même si la construction de la machine ne présente pas de danger, si vous mettez en place des sécurités et des équipements de protection supplémentaires, il existe toujours un risque résiduel de blessures.

UTILISATION DU MATÉRIEL ET SON ENTRETIEN

- Ne pas surcharger le matériel. Adapter la puissance du matériel au travail à effectuer. Un matériel approprié contribuera à une meilleure qualité du travail en toute sécurité tout en tenant compte de la charge prévue.
- Conserver la machine en dehors de la portée des enfants. Ne pas laisser utiliser le matériel aux personnes n'ayant pas pris connaissance de la machine ou de ce mode d'emploi. L'utilisation des machines et des équipements avec moteur à combustion interne par les utilisateurs non formés peut être à la source de dangers.
- Les équipements avec moteur à combustion interne nécessitent une maintenance. Contrôler la coaxialité, voir si les pièces en rotation ne sont pas coincées, si les pièces ne sont pas fissurées et tous les autres facteurs pouvant impacter le fonctionnement du matériel. En cas de pannes, le réparer avant tout utilisation. Les accidents sont souvent causés par une réparation et/ou une maintenance incorrecte.
- Avant toute utilisation, remplacer toutes les pièces défectueuses et usagées ou bien endommagées. Toute plaque d'avertissement sur la machine illisible ou endommagée doit être remplacée.

- Les autocollants et les pièces de rechange peuvent être commandés auprès du SAV de NAX ou chez ses concessionnaires.
- Utiliser cette machine avec moteur à combustion interne, ses accessoires, ses outils etc. conformément à ce mode d'emploi tout en tenant compte des conditions du travail et du type de travail. Une utilisation du matériel non conforme à sa destination peut être à la source d'un danger.

UTILISATION ET ENTRETIEN DES ÉQUIPEMENTS MUNIS D'ACCUMULATEUR

- Avant de mettre un accumulateur en place, s'assurer si son interrupteur est à « arrêt ». La mise en place de'un accumulateur avec son interrupteur à « marche » peut causer des blessures graves.
- N'utiliser que le chargeur fourni par le fabricant. Les accumulateurs d'autres types peuvent être à la source d'un incendie.
- Ne jamais utiliser les accumulateurs autres que ceux qui sont préconisés par le fabricant. La mise en place d'autres accumulateurs peut être à la source de blessures graves ou d'un incendie.
- Si un équipement n'est pas utilisé, sortir son accumulateur. Celui-ci doit être conservé à l'écart des objets métalliques tels que les agrapheuses, les monnaies, les clous, les vis etc. qui peuvent court-circuiter les bornes d'un accumulateur. Un court-circuit des bornes d'un accumulateur peut causer des brûlures ou un incendie.
- Un liquide peut se dégager de l'accumulateur dans les conditions extrêmes. Éviter de le toucher. En cas de contact avec le liquide, laver immédiatement le lieu de contact à l'eau. En cas de contact du liquide avec les yeux, consulter immédiatement un médecin. Le liquide dégagé par l'accumulateur peut être à la source d'irritations ou de brûlures.
- Il est interdit d'utiliser les chargeurs et les adaptateurs-secteurs dehors ou dans des locaux à humidité élevée tels que les salles de bains ou les sous-sols.



ATTENTION ! Les chargeurs et les adaptateurs-secteurs pour les équipements à accumulateur doivent être utilisés à l'intérieur des locaux dans un milieu sec.

Danger de l'électrocution et/ou d'endommager un équipement.

RÉPARATION

- Avant de procéder au réglage, au remplacement des pièces ou au stockage, déconnecter le conducteur de la bougie d'allumage. Cela permettra d'éviter un démarrage involontaire.
- Faire réparer l'équipement à une personne qualifiée, n'utiliser que les pièces de rechange d'origine. Cela permettra de poursuivre une utilisation en toute sécurité de l'équipement. Il est préconisé de demander d'effectuer toutes les opérations d'entretien à un SAV concessionnaire de NAX.



ATTENTION ! Danger d'étranglement pour les enfants quand ils jouent avec l'emballage. Tenir l'emballage, surtout le sac en plastique, à l'écart des enfants.

RÈGLES DE SÉCURITÉ DÉTAILLÉES POUR LES ASPIRATEURS A COMBUSTION

- Il est important de respecter toutes les règles de sécurité, le mode d'emploi, les descriptions et les données fournies avec l'outil électrique. Le non-respect des recommandations ci-dessous peut résulter en risque d'électrocution, d'incendie et/ou de lésions corporelles graves.
- Utilisez un chiffon doux et sec pour nettoyer l'aspirateur. N'utilisez jamais de détergent ou d'alcool.
- Utilisez un équipement de protection individuelle : des lunettes de protection, gants de protection, chaussures de protection et vêtements de protection. Utilisez des protecteurs auditifs. Une exposition à long terme au bruit peut entraîner une perte auditive.
- Évitez de porter des vêtements amples ou des bijoux qui pourraient se coincer dans le tube d'aspiration.
- Nettoyez régulièrement les bouches d'aération de l'équipement. Le ventilateur du moteur attirera la poussière dans le boîtier et une grande accumulation de poussière métallique peut entraîner un choc électrique.
- Utilisez la machine uniquement si elle est en bon état technique. Si besoin, réalisez des opérations nécessaires ou contactez l'assistance technique. Il est recommandé de profiter des prestations fournies par le service agréé de l'entreprise NAX.
- Avant chaque mise en marche, vérifiez si :
 - La machine est assemblée conformément au mode d'emploi ;

- L'outil est en bon état technique ; vérifiez régulièrement l'étanchéité, les dommages et l'usure de tous les composants ;
- Les dispositifs de sécurité (par exemple, la protection du rotor, le carter, la poignée, l'interrupteur du moteur) sont en bon état et fonctionnent correctement ;
- Arrêtez le moteur avant d'effectuer les réglages, le nettoyage et l'entretien.
- N'utilisez pas l'appareil lorsque d'autres personnes, en particulier des enfants ou des animaux domestiques, se trouvent à proximité.
- Ne faites pas fonctionner un aspirateur endommagé
- Ne transportez pas l'appareil avec le moteur en marche.
- Éteignez l'aspirateur lorsque :
 - La machine est laissée sans surveillance,
 - Avant un ajustement,
 - Avant la vérification, le nettoyage ou la réparation de la machine,
 - Après une collision avec un objet étranger,
 - Avant le nettoyage,
 - En cas de vibrations anormales.

PREPARATION

- Lors de l'utilisation de l'équipement, portez toujours des chaussures solides et des pantalons longs, et n'utilisez pas l'équipement sans chaussures ou en sandales.
- Vérifiez la zone où vous allez travailler et enlevez toutes les pierres, branches, fils et autres objets étrangers qui dépassent du sol, sur lesquels vous pourriez trébucher en travaillant.
- Avant de commencer à travailler avec l'appareil, marquez tous les obstacles cachés dans l'herbe qui ne peuvent pas être enlevés.
- Vérifiez la surface à nettoyer, retirez les papiers, sacs, pierres, canettes et autres objets.
- Avant l'utilisation, après une chute ou une collision, vérifiez visuellement la débroussailleuse afin d'identifier tous les endommagements importants qui peuvent avoir un impact sur la sécurité.



A RETENIR !

Ne laissez pas l'aspirateur sans surveillance. Ne jamais laissez l'aspirateur en marche, ce qui pourrait conduire à une utilisation non prévue, pouvant provoquer des accidents.

UTILISATION

- Travaillez uniquement à la lumière du jour ou sous une bonne lumière artificielle.
- Ne travaillez pas sous la pluie, en particulier pendant les tempêtes et dans une humidité élevée.
- Ne travaillez pas sur des surfaces humides.
- Ne pas travaillez lors d'un vent fort ou en cas d'autres conditions météorologiques pouvant conduire à une situation dangereuse lors de l'utilisation de la machine.
- Évitez d'aspirer des objets humides (feuilles, saletés), car cela peut bloquer la chambre de coupe et réduire la fonctionnalité de l'équipement. Dans un cas pareil, l'appareil doit être démonté et nettoyé. Cela doit être fait par un électricien spécialisé et n'est pas inclus dans la réparation sous garantie.
- Ne ramassez pas d'objets durs ou de matériaux chauds, qui brûlent (par exemple, des cigarettes, des braises, etc.), des matières fumantes, inflammables, toxiques ou explosives dans l'aspirateur.
- Ne ramassez pas de matériaux humides ou mouillés ou de liquides.
- N'utilisez l'appareil que lorsqu'il est entièrement assemblé.
- Ne travaillez qu'en mode aspiration après avoir attaché le sac à feuilles.
- Une bonne posture pendant le travail est importante. Afin de ne pas vous fatiguer excessivement, il est recommandé de changer fréquemment de position de travail.
- Arrêtez de travailler toutes les 15 minutes - le repos est nécessaire. La fatigue et la déconcentration peuvent engendrer un accident.
- Lorsque vous travaillez, gardez vos pieds fermement sur le sol et n'oubliez pas de garder votre équilibre.
- Assurez-vous que vos jambes sont fermes lorsque vous travaillez sur une pente.
- Gardez les doigts et les pieds éloignés du tube d'aspiration.
- Lorsque vous travaillez, maintenez une position sûre et stable, en particulier lorsque vous travaillez sur des pentes.
- Tenez l'appareil à deux mains et ne travaillez qu'avec la bandoulière correctement attachée supportant l'appareil.

- Ne travaillez pas trop longtemps car vous pourriez ressentir des picotements ou des engourdissements dans les doigts et les mains. Si de tels symptômes apparaissent, arrêtez de travailler.
- Attention ! L'appareil provoque des vibrations des membres supérieurs pendant son fonctionnement. La valeur d'accélération des vibrations est écrite dans le tableau avec les données nominales. Une exposition prolongée, pendant plusieurs mois ou années, des mains à des vibrations peut provoquer le phénomène de Raynaud, c'est-à-dire une diminution de la température des extrémités causée par une ischémie. Les symptômes tels que des picotements, engourdissements, une hypersensibilité au froid ne doivent pas être sous-estimés, consultez un médecin.
- Maintenez une distance de sécurité de min. 5 m avec les autres personnes. Arrêtez de travailler si d'autres personnes approchent.
- Ne dirigez pas l'appareil vers vous-même ou vers d'autres personnes qui pourraient se trouver à proximité pendant que vous travaillez.
- Gardez les personnes non-opérateurs à une distance sécuritaire de la portée de l'outil électrique. Toute personne qui se trouve à proximité de la machine doit porter un équipement de protection individuelle.
- N'utilisez pas la machine si les protections sont endommagées ou si elle n'est pas équipée d'un dispositif de protection.
- Démarrez le moteur de l'aspirateur conformément aux instructions.
- Faire le plein lorsque le moteur est arrêté et après qu'il a refroidi, car il y a un risque de déversement de carburant et d'incendie des parties chaudes de l'aspirateur.
- Ne touchez pas l'aspirateur avec des parties exposées du corps pendant le fonctionnement pour éviter d'éventuelles brûlures.

ENTRETIEN ET STOCKAGE



AVERTISSEMENT !

- Assurez-vous que le moteur de la machine est arrêté et froid avant d'effectuer des travaux de réparation ou d'entretien. Débranchez le câble haute tension de la bougie pour éviter un démarrage accidentel du moteur.
- Rappelez vous qu'il peut y avoir du carburant dans le réservoir de la machine. Les règles de sécurité pour la manipulation du carburant sont décrites dans ce manuel dans la section : « Manipulation sûre du carburant ».
- Gardez tous les écrous, boulons et vis en bon état pour garantir que la machine fonctionne en toute sécurité.
- Une fois le travail terminé, nettoyez l'appareil.



ATTENTION !

Assurez-vous toujours que l'appareil est éteint avant d'effectuer toute inspection ou maintenance. À l'aide d'une brosse délicate, d'un pinceau ou d'un chiffon, nettoyez le boîtier de la poussière, vous pouvez nettoyer l'aspirateur à l'air comprimé. Il est permis de le nettoyer avec un chiffon humide, mais uniquement si l'appareil est séché immédiatement après. Les pièces métalliques doivent être protégées avec de l'huile. Nettoyez régulièrement les bouches d'aération avec de l'air comprimé sec. N'insérez pas d'objets pointus dans les ouvertures de ventilation.

Après avoir terminé le travail :

- Essuyez les événements et laissez-les libres de débris.
- Essuyez l'aspirateur avec un chiffon sec.



ATTENTION ! N'utilisez jamais de détergents agressifs ou corrosifs pour le nettoyage car ils peuvent endommager les pièces en plastique de l'appareil. Il est inacceptable de laver l'aspirateur avec un jet d'eau, l'eau peut endommager les parties électriques de l'aspirateur.

Les agents de nettoyage et les solvants tels que l'essence, le tétrachlorure de carbone, les solvants de nettoyage chlorés, l'ammoniac et les détergents ménagers contenant de l'ammoniac peuvent endommager les composants en plastique.

Stockez l'aspirateur dans une pièce bien ventilée dans un endroit sec et sans poussière. Seul un appareil fonctionnel doit être conservé; Avant le stockage, les défauts doivent être supprimés.

EN CAS D'ACCIDENT OU DE PANNE

En cas d'accident, il vous faut éteindre immédiatement la machine et appeler à l'aide (si la situation le nécessite)

En cas de panne, il vous faut éteindre la machine et contacter un service certifié qui vous aidera à réparer la panne.

SÉCURITÉ ET RESPONSABILITÉ DU FABRICANT

Toute utilisation de l'aspirateur non conforme à la description contenue dans ce manuel est considérée comme inappropriée et le fabricant n'est pas responsable des dommages et accidents résultant d'une telle conduite. L'utilisation correcte de l'aspirateur passe également par le respect des conditions de fonctionnement, d'entretien, de stockage et de réparation établies par le fabricant. Afin d'empêcher les accidents, toutes les règles d'utilisation sûre et de prévention des dangers doivent être respectées.

Toute modification de la structure de l'appareil introduite par l'utilisateur peut affecter la sécurité d'utilisation de la machine et enlever toute responsabilité du fabricant pour tout dommage ou blessure.

RISQUE RÉSIDUEL

Même si le fabricant reste responsable d'assurer une structure éliminant les dangers, certains éléments du risque ne peuvent pas être évités. Le risque résiduel résulte d'un comportement erroné de l'opérateur de la machine.

Le risque est le plus élevé lors d'effectuer les opérations interdites suivantes :

- la machine est utilisée par les enfants ;
- la machine est utilisée aux fins autres que celles prévues par son mode d'emploi ;
- il y a des tiers à proximité, surtout des enfants ou des animaux ;
- la machine est utilisée par ceux qui ne sont pas familiarisés avec son mode d'emploi ;
- l'utilisateur de la machine ne porte pas de vêtements de protection correspondants ni de chaussures de protection ;
- les protections ou le corps de la machine sont défectueux et les sécurités sont démontées.

Le respect du mode d'emploi permet d'éliminer le risque résiduel lié à l'utilisation de la machine. En cas de non-respect des préconisations susmentionnées, il est impossible d'éliminer ce risque.

UTILISATION

Un fonctionnement correct, fiable et sûr avec un aspirateur de jardin dépend principalement de son bon fonctionnement.

Le non-respect des recommandations de ce manuel exclut le fabricant et le service de toute responsabilité pour tout dommage en résultant.

L'aspirateur de jardin a un large éventail d'utilisation dans les travaux liés au nettoyage des espaces verts autour de la maison et du jardin. L'aspirateur convient pour nettoyer et enlever les feuilles, l'herbe coupée, les aiguilles de conifères tombées sur les terrasses, les routes et les chemins. L'aspirateur de jardin NAX a une fonction de déchetage. L'appareil ne doit pas être utilisé contrairement à son utilisation prévue, par ex. une aspiration de pierres, branches, ou polystyrène. L'appareil ne doit pas être utilisé sur des surfaces poussiéreuses dangereuses pour la santé ou comme outil d'aspiration d'eau.

AVANT LA PREMIÈRE UTILISATION

L'aspirateur est livré par le fabricant dans une boîte en carton, partiellement démontée. Après avoir lu le manuel d'utilisation et les dessins d'assemblage, l'assemblage de l'aspirateur ne devrait pas être trop difficile. Tous les composants nécessaires à l'assemblage sont inclus dans l'emballage. Ce mode d'emploi couvre différents modèles d'aspirateur. L'aspirateur décrit dans ce fascicule peut différer de celui acheté. Lisez les passages qui s'appliquent au modèle d'appareil que vous possédez.

MODE D'EMPLOI

ASSEMBLAGE DE L'ASPIRATEUR/SOUFFLEUR DE JARDIN

Des dessins illustratifs se trouvent à la page 4, **Img. 1**

1. Gâchette d'accélérateur
2. Bouton ON/OFF
3. Pompe à carburant

4. Levier de starter
5. Bouchon de remplissage du carburant
6. Poignée de corde de démarrage
7. Tuyau de bougie
8. Silencieux
9. Couverture du filtre à air
10. Poignée supérieure
11. Poignée inférieure
12. Pointe concentrant le flux d'air
13. Tube du souffleur inférieur
14. Tube du souffleur supérieur
15. Tuyau d'aspiration inférieur
16. Tuyau d'aspiration supérieur
17. Vis de montage
18. Connecteur du sac au tuyau
19. Sac pour les feuilles
20. Boîtier du moteur
21. Ouverture de sortie
22. Vis de montage
23. Tuyau d'échappement plié
24. Boîtier du ventilateur
25. Verrouillage de l'accélérateur

ASSEMBLAGE DE L'APPAREIL

ASSEMBLAGE DE L'ASPIRATEUR

- Avant de commencer les travaux, connectez la partie principale de l'aspirateur, y compris le moteur, avec le tuyau d'aspiration et un sac pour collecter les feuilles. **(Img. 4)**
- Faites glisser le coude du tube d'éjection **23 (Img. 1)** dans le sac de collecte avec le fermoir **19 (Img. 1)**.
- Connectez le coude du tube d'éjection à l'extrémité de fixation du sac **18 (Img. 1)**.
- Montez le tube d'éjection coudé **23 (Img. 1)** sur le boîtier de l'aspirateur **20 (Img. 1)** de sorte que les rainures du tuyau rejoignent les saillies du boîtier de l'aspirateur. Serrez la vis pour verrouiller le tuyau.
- Connectez les deux parties du tube d'aspiration **15 et 16 (Img. 1)** en les glissant l'une dans l'autre et en les fixant avec les vis **17 (Img.1)**. **(Img. 6)**
- Ouvrez le boîtier du ventilateur **24 (Img. 5)** et insérez le tube d'aspiration composé des éléments **15 et 16 (Img.1)** (collecteur) de sorte que les saillies du tuyau s'insèrent dans les fentes du carter du ventilateur. **(Img. 5)**
- Tournez le tube de ramassage jusqu'à ce qu'il s'enclenche dans le boîtier.



ATTENTION !!! En mode aspiration, l'appareil ne peut être utilisé qu'avec le sac attaché.

ASSEMBLAGE DU SOUFFLEUR

Avant de commencer les travaux, connectez la partie principale de l'aspirateur, y compris le moteur, au tuyau de soufflage. **(Img. 3)**

- Assurez-vous que le boîtier du ventilateur **24 (Img. 5)** est fermé.
- Insérez la pointe du jet **12 (Img.1)** dans tube du bas **13 (Img.1)** en la tournant jusqu'à ce qu'elle se verrouille.
- Faites glisser le tube du bas **13 (Img. 1)** dans le tube supérieur **14 (Img. 1)** et serrez avec les vis de fixation.
- Faites glisser le tube du souffleur dans le carter assemblé du moteur **20 (Img. 1)**, serrez la vis. Assurez-vous que le tube est fermement fixé au carter du moteur.

REPLISSAGE DU RÉSERVOIR DE CARBURANT

Avant la première utilisation, remplissez le réservoir de carburant.

Lors du remplissage de carburant, respectez les règles suivantes :

- Le moteur ne peut pas être en marche,
- Le moteur ne doit pas être chaud,
- Le carburant ne doit pas être renversé.

Mélangez bien l'essence sans plomb filtrée avec un indice d'octane de 95 avec une huile synthétique ou semi-synthétique de bonne qualité pour les moteurs 2 temps refroidis par air (**Img. 9**) et remplissez le réservoir de carburant (**Img. 10**).

Pour faire le plein du réservoir de l'aspirateur :

- Dévissez le bouchon de remplissage de carburant **5 (Img. 1)**,
- Versez le mélange de carburant préalablement préparé (max 450 ml),
- Vissez le bouchon de remplissage de carburant **5 (Img. 1)**.



ATTENTION !!! La plupart des problèmes de moteur sont causés par un mélange incorrect ou périmé, l'utilisation de carburant vicié ou une huile inappropriée. Lors de la préparation du mélange, n'utilisez pas d'essence qui a été stockée pendant plus de 30 jours - après cette période, elle peut perdre ses propriétés et être sujette à la stratification et à la précipitation des composants. Cela peut entraîner une détérioration des performances du moteur, une contamination du système d'alimentation en carburant, un colmatage du filtre à carburant ou un grippage du moteur. Il est interdit d'utiliser de l'huile de type "MIXOL" et tous dérivés ou huiles pour moteurs 4 temps. Le mélange préparé ne doit pas être stocké plus de 30 jours, après cette période, il peut perdre sa qualité et ses propriétés lubrifiantes. Avec la pause prévue dans l'utilisation de l'appareil pendant plus de quelques jours, retirez le carburant du réservoir de carburant et du système d'alimentation en brûlant le mélange jusqu'au bout.

Proportion de composition du mélange recommandée 40:1

Tableau pour un mélange de 40: 1

La quantité d'essence en litres	1	2	3	4	5
Quantité d'huile en ml	25	50	75	100	125



ATTENTION ! Les vapeurs d'essence sont inflammables.


Il est interdit d'utiliser d'autres proportions du mélange sous peine de perdre la garantie.

DEMARRAGE DE L'APPAREIL



ATTENTION !!! Pour des raisons de sécurité, l'appareil ne peut pas fonctionner sans les tuyaux installés.

Pour démarrer l'appareil :

- Assurez-vous que l'aspirateur est fermement au sol.
- Tenez toujours l'appareil.
- Assurez-vous que le fil de la bougie est connecté à la bougie (**Img. 11**).
- Appuyez plusieurs fois sur la pompe à carburant manuelle **3 (Img. 4)** (4 à 8 fois) pour fournir du carburant au carburateur (continuez à pomper jusqu'à ce que du carburant apparaisse dans la pompe). (**Img. 12**)
- Déplacez le levier du starter **4 (Img.4)** à la position succion .
- Interrupteur **2 (Img. 1)** réglé sur « I ». (**Img. 14**)
- Tout en tenant l'aspirateur d'une main de manière à ce qu'il soit immobile, tirez sur la poignée du cordon de démarrage sans le secouer **6 (Img. 4)** en réinitialisant le point mort du démarreur, et lorsque vous ressentez une résistance, tirez la corde fortement et vigoureusement. (**Img. 15**)
- Tirez ensuite plusieurs fois sur la corde de démarrage jusqu'au premier cycle de fonctionnement.
- Après avoir démarré le moteur, déplacez le verrou d'accélérateur **15 (Img. 2)** et appuyez sur la gâchette à gaz **1 (Img. 1)** pour désactiver la succion (la succion est automatique). (**Img. 16 i 17**)
- Si le moteur ne démarre pas, consultez le tableau de dépannage.

Un tuyau d'aspiration d'aspirateur mal ajusté ou un couvercle latéral du rotor mal fermé peut empêcher l'aspirateur de jardin de démarrer.

Si le moteur ne démarre pas après plusieurs essais, c'est que la bougie d'allumage est peut-être noyée. Dans ce cas, dévissez la bougie d'allumage, essuyez-la et séchez-la, puis tirez plusieurs fois le câble de démarrage sans secousse (sans la bougie et avec le cylindre à l'envers), séchant ainsi le cylindre et le carter de l'excès de carburant. Répétez toute la procédure de démarrage.

Après l'allumage, laissez le moteur tourner au ralenti pendant 2 à 3 minutes jusqu'à ce qu'il soit chaud.

Pour éteindre l'appareil, faites glisser l'interrupteur Marche/Arrêt **2 (Img. 1)** en position « O ». Laissez le moteur tourner au ralenti pendant 1 à 2 minutes avant d'arrêter le moteur.

Le temps de travail maximal de l'aspirateur/souffleur ne peut pas être plus long que le temps de travail sur 1 réservoir de mélange de carburant. La pause de travail doit être 2 fois plus longue que le temps de travail. Ne laissez pas le moteur tourner au ralenti pendant plus de 5 minutes - risque de grippage du moteur et perte de la protection de la garantie.

VIDEZ LE SAC À FEUILLES

Au fur et à mesure que le sac se remplit, la puissance d'aspiration diminue considérablement. Le sac doit être vidé lorsqu'il est plein. Éteignez l'appareil avant de vider le sac. Ensuite, ouvrez complètement la fermeture éclair du sac et videz son contenu.

ENTRETIEN

Les règles pour un entretien sûr de l'appareil sont décrites dans ce manuel dans la section : « Entretien et stockage » du chapitre « Consignes de sécurité détaillées pour l'aspirateur de jardin ».

ATTENTION !

Assurez-vous que le moteur est arrêté et pas chaud avant de nettoyer, inspectez ou réparez l'équipement. Débranchez la bougie d'allumage pour éviter une activation accidentelle de l'appareil.

NETTOYAGE DU FILTRE À AIR

Un filtre à air sale augmente la consommation de carburant et réduit l'efficacité du moteur à combustion. Le filtre à air doit être nettoyé si nécessaire, au moins toutes les 10 heures de fonctionnement de l'aspirateur ou plus tôt s'il en a besoin.

Pour retirer le couvercle du filtre **9 (Img.1)**, dévissez le boulon de fixation du couvercle du filtre.

1. Ouvrez le couvercle **9 (Img.1)**.
2. Retirez l'élément du filtre à air **(Img. 7)**.
3. Le filtre principal a ce qu'on appelle un préfiltre.
4. Si le filtre principal n'est pas endommagé :
 - lavez l'élément éponge du filtre **9B (Img. 7)** avec de l'eau et un détergent,
 - séchez l'élément éponge dans un chiffon propre,
 - imbitez l'éponge du filtre avec quelques gouttes d'huile moteur propre, puis essorez l'excédent d'huile.
5. Si le préfiltre **9A (Img. 7)** est sale, nettoyez-le avec une brosse douce.
6. Si le filtre est endommagé ou cassé, remplacez-le par un nouveau.
7. Installez tous les éléments du filtre à air et assurez-vous qu'ils sont correctement positionnés.
8. Installez le couvercle dans le boîtier du filtre à air.

AILETTES DU CYLINDRE

La poussière qui s'accumule sur les ailettes du cylindre peut entraîner une surchauffe du moteur de l'aspirateur, il est donc nécessaire d'inspecter et de nettoyer périodiquement les ailettes du cylindre pendant l'entretien du filtre à air.

ENTRETIEN DES BOUGIES D'ALLUMAGE

La bougie d'allumage doit être remplacée à titre préventif avant la saison/une fois par an. Pour assurer le bon fonctionnement du moteur, vous devez vérifier l'état de la bougie d'allumage, vérifier sa propreté et l'écart entre les électrodes, qui doit être de 0,5 à 0,7 mm. Utilisez des bougies d'allumage Torch L8RTF authentiques. Faites toujours ce qui suit avec le moteur arrêté.

1. Retirez soigneusement le fil haute tension de la bougie d'allumage. Ne tirez pas sur le cordon, tirez directement sur la buse/le tuyau.
2. Utilisez la clé à bougie fournie pour dévisser la bougie.
3. Inspectez visuellement la bougie d'allumage et regardez si elle ne présente aucun dommage ou de la saleté. Éliminez les dépôts de carbone et de suie avec une brosse en fil de cuivre.
4. Vérifiez l'écart avec une jauge d'épaisseur et réglez la distance des électrodes sur 0,5-0,7 mm **(Img. 8)**.
5. Vérifiez la cale de la bougie d'allumage et utilisez la clé à bougie d'allumage pour la tourner. Moment de rotation 12-15 Nm.
6. Fixez le fil d'alimentation à la bougie d'allumage.
7. En cas de problème, veuillez contacter le centre de service NAX.

AUTRES CONSEILS

Vérifiez les fuites de carburant, les connexions desserrées et les dommages sur les principales pièces, en particulier la poignée, le tube d'aspiration et les supports du tube soufflant. Si des défauts sont détectés, assurez-vous qu'ils soient corrigés avant de redémarrer.

NETTOYAGE ET STOCKAGE

NETTOYAGE

Une fois le travail terminé, nettoyez l'appareil des feuilles et de la poussière.



ATTENTION ! Assurez-vous toujours que l'appareil est éteint et débranché de l'alimentation électrique avant d'effectuer toute inspection ou maintenance.

À l'aide d'une brosse délicate, d'un pinceau ou d'un chiffon, nettoyez le boîtier de la poussière, vous pouvez nettoyer l'aspirateur de jardin à l'air comprimé. Il est permis de le nettoyer avec un chiffon humide, mais uniquement si l'appareil est séché immédiatement après. Les pièces métalliques doivent être protégées avec de l'huile. Nettoyez régulièrement les bouches d'aération avec de l'air comprimé sec. N'insérez pas d'objets pointus dans les ouvertures de ventilation.

Après avoir terminé le travail :

- Essuyez les événements et laissez-les libres de débris.
- Essuyez l'aspirateur avec un chiffon sec.
- Ne pliez pas le cordon d'alimentation de la machine.
- Retirez le sac, retournez-le, secouez-le et essuyez-le soigneusement. Cela empêchera la formation de moisissures et d'odeurs désagréables.
- Nettoyez les parties de sortie des résidus des matériaux à enlever.



ATTENTION ! ! ! N'utilisez jamais de détergents agressifs ou corrosifs pour le nettoyage car ils peuvent endommager les pièces en plastique de l'appareil.

Les agents de nettoyage et les solvants tels que l'essence, le tétrachlorure de carbone, les solvants de nettoyage chlorés, l'ammoniac et les détergents ménagers contenant de l'ammoniac peuvent endommager les composants en plastique. Aucune lubrification n'est requise car le moteur est doté de roulements lubrifiés à vie.

SUPPRESSION DES VERROUILLAGES

Les feuilles et les parties de plantes fraîches peuvent obstruer l'aspirateur de jardin.

Pour nettoyer l'entrée d'air :

1. Retirez le sac.
2. Nettoyez l'extérieur de la sortie d'air.
3. Utilisez une brosse à bouteille ou un équipement similaire pour enlever tout résidu de saleté de l'intérieur de la sortie d'air et retirez tous les objets avec un instrument sans bords pointus.

Pour nettoyer le tube de ramassage :

1. Retirez soigneusement le tube d'aspiration.
2. Tapotez l'intérieur du tube d'aspiration et nettoyez-le soigneusement.
3. Brossez les débris de la turbine et retirez les objets avec des outils sans bords pointus.
4. Vérifiez que la roue peut tourner librement et qu'elle n'est pas endommagée. Une roue endommagée doit être remplacée dans un centre de service autorisé.



ATTENTION : Si l'appareil s'arrête soudainement pendant le fonctionnement et cesse d'aspirer, il doit être immédiatement mis hors tension. Si l'appareil ne s'allume pas après avoir nettoyé le tuyau d'aspiration, contactez le centre de service.

REMPACEMENT DU SAC

Un sac endommagé doit être remplacé immédiatement. N'utilisez que des sacs originaux. Sinon, la garantie sera perdue.

STOCKAGE



Attention ! Stockez l'aspirateur dans une pièce bien ventilée, dans un endroit sec et sans poussière, hors de portée des enfants. Seul un appareil fonctionnel doit être conservé ; Avant le stockage, les défauts doivent être supprimés.

Rangez toujours l'outil hors de portée des enfants.

Ne stockez pas l'appareil à la lumière directe du soleil, ne le stockez pas dans un endroit sombre ou dans des conditions de faible éclairage.

Ne couvrez pas l'appareil avec des sacs en nylon car il pourrait s'humidifier.

Nettoyez soigneusement l'appareil à la fin de la saison et avant le stockage hivernal. Nettoyez le sac en le retirant, en le vidant et en le lavant avec du savon neutre et de l'eau tiède. Après le séchage, remettez le sac en place.

Le tube d'aspiration peut être déplié pour un meilleur stockage.

Lorsqu'il n'est pas utilisé, l'aspirateur doit être rangé propre, sur une surface plane et sèche. Si l'aspirateur a une interruption de fonctionnement qui est supérieure à 3 mois, il faut :

- Videz et nettoyez le réservoir de carburant,
- Recyclez l'essence conformément aux dispositions légales applicables.
- Nettoyez soigneusement l'appareil, en particulier les ailettes du cylindre et le filtre à air.

TRANSPORT

Préparation au transport

- Éteignez l'aspirateur avant de le déplacer.
- Éloignez les parties chaudes de l'aspirateur de votre corps.
- Pour le transport, la machine doit être sécurisée avec des courroies de transport et, si possible, l'équipement doit être transporté dans son emballage d'origine.

REVISION ET DIAGNOSTIC DES PROBLEMES

RÉVISION

Révisions		Avant chaque utilisation	Après chaque ravitaillement d'essence	Une fois par mois	En cas de dommage ou de dysfonctionnement	En cas de nécessité
Appareil entier	Inspectez visuellement (état, fuites) et fissures	x	x			
	Nettoyez	x	x			x
Interrupteur, démarreur, levier de gaz	Essayez-le	x	x			
Filtre à carburant dans le réservoir de carburant	contrôlez			x		
	Nettoyez, remplacez le filtre				x	Tous les 6 mois
Réservoir de carburant	Vérifiez les fuites, les fissures et les signes de vieillissement	x	x			
Filtre à air	Contrôlez	x				
	Echangez					x

Révisions	Avant chaque utilisation	Après chaque ravitaillement d'essence	Une fois par mois	En cas de dommage ou de dysfonctionnement	Révisions	Avant chaque utilisation
Ailettes du cylindre	Nettoyez			x		
La corde de démarrage	Contrôlez	x				
	Echangez				x	
Bougie d'allumage	Ajustez l'écart entre les électrodes					x
	Echangez				x	Tous les 6 mois
Tous les boulons et écrous disponibles (sauf les boulons de carburateur)	Resserrez					x
Système anti-vibration	Vérifiez		x			

Les intervalles de maintenance ci-dessus ne sont valables que pour des conditions de fonctionnement normales. Si le temps de travail quotidien est plus long que la normale ou si les conditions de coupe sont difficiles, effectuez les activités indiquées plus souvent.

DÉPANNAGE

Problème	Raison possible	Résolution du problème
Difficulté à démarrer un moteur froid,	Manque d'essence	Vérifiez le niveau de carburant et ajoutez du carburant si nécessaire.
	Bougie d'allumage noyée ou endommagée.	Vérifiez, nettoyez ou remplacez la bougie d'allumage.
	Aucune étincelle sur la bougie.	Remplacez la bougie par une neuve.
	Pas d'aspiration connectée.	Voir la section - Démarrage de l'aspirateur.
	Filtre à air pollué	Nettoyez ou remplacez le filtre.
	Tube d'aspiration mal installé.	Installez correctement le tube d'aspiration de l'aspirateur.
	Volet du rotor ouvert.	Fermez la porte du rotor.
L'équipement s'éteint et est difficile à redémarrer	Le mélange de carburant est épuisé.	Remplissez le réservoir de carburant.
	Carburateur bouché.	Nettoyez le carburateur.
	Interrupteur d'allumage en marche.	Allumez l'interrupteur.
	Trop d'accumulation de carbone sur la bougie d'allumage.	Nettoyez l'accumulation de carbone sur la bougie d'allumage.
	Succion allumée.	Désactivez le starter.

Problème	Raison possible	Résolution du problème
Vitesse d'accélération du moteur faible	Refroidisseur de cylindre bouché, trop de suie s'est accumulée sur le dessus du cylindre.	Nettoyez le cylindre.
	Circuit d'huile obstrué et/ou filtre à air obstrué.	Nettoyez.
	Filtre à air sale.	Nettoyez ou remplacez le filtre.
La vitesse au ralenti n'est pas stable	La goupille de carburant est trop serrée et/ou le boulon d'arrêt est mal réglé.	Déléguiez le réglage dans un service d'outils de jardin. Le service NAX autorisé est recommandé.
	La goupille de carburant est trop dévissée et/ou l'huile est trop épaisse.	Déléguiez le réglage dans un service d'outils de jardin. Le service NAX autorisé est recommandé.
	De l'eau ou de la saleté dans le système d'alimentation de carburant.	Changez le carburant et si cela ne résout pas le problème, faites-le réparer par un centre de service qualifié.
Aspiration faible ou nulle	Le sac est plein.	Videz le sac.
	Le sac est sale.	Nettoyez le sac.
	L'appareil est obstrué ou bloqué par des objets étrangers.	Retirez les matériaux de colmatage (voir chapitre « Nettoyage et stockage »).
Faible puissance de soufflage ou pas de soufflage	Le tube de soufflage est bloqué par un corps étranger.	Retirez les matériaux de colmatage (voir chapitre « Nettoyage et stockage »).
Boîtier chaud	L'appareil est en surchauffe.	Arrêtez de travailler et attendez au moins 10 minutes.

ATTENTION !!! Lors de l'utilisation de l'appareil, faites des pauses - toutes les 15 minutes de fonctionnement - 30 minutes de pause. Le non-respect de la recommandation ci-dessus entraînera la perte de la protection de la garantie.

GARANTIE ET SERVICE

Ce produit n'est prévu que pour un emploi non professionnel (comme un hobby). Si vous l'utiliser à d'autres fins (lucratives, professionnelles), cela donnera lieu à une perte de la responsabilité du matériel acheté de la part du garant. Pour les renseignements à propos de la garantie et du réseau du SAV de NAX, voir la fiche de garantie jointe.

SCHÉMAS DE MONTAGE DE L'APPAREIL

Le schéma de montage de l'appareil est sur la page **7 et 8 (Img. 18 i 19)**.

DÉCLARATION DE CONFORMITÉ

Fabricant :

dénomination : **NAX POWER SARL**

adresse : Al. Krakowska 39, 05-090 Raszyn, Pologne

déclare sous son entière responsabilité que la machine suivante :

nom : **Aspirateur de jardin avec fonction souffleur**modèle : **NAX 950V**numéro de série : 047 **21** 2490749894 5000 **000001** - 047 **23** 2490749894 5000 **999999**

répond aux exigences essentielles :

- ❖ de la directive machines **MD 2006/42/EC**,
- ❖ de la directive relative à la compatibilité **EMC 2014/30/UE**,
- ❖ de la directive relative au bruit **NEE 2000/14/EC annexe V** et **2005/88/EC**,

répond aux exigences prévues par les normes harmonisées suivantes :

- ✓ **EN 15503:2009+A2 :2015**,
- ✓ **EN ISO 14982:2009**,

et répond aussi aux exigences de :

- ✓ 2016/1628/EU, 2018/989/EU.

2000/14/EC: procédure d'évaluation de la conformité mise en place selon l'annexe V

- ❖ niveau maxi de puissance acoustique mesuré : L_{WA} est de 106 dB(A),
- ❖ niveau de puissance acoustique garanti : L_{WA} est de 108 dB(A).

Lieu de dépôt et de conservation du Dossier technique :

NAX POWER SARL
Al. Krakowska 39,
05-090 Raszyn**Jarosław Malinowski**
Directeur technique et de la certification**Raszyn, 6 décembre 2020**

GARANTIE

Madame, Monsieur,

Nous vous remercions d'avoir acheté notre produit, nous vous félicitons d'avoir bien choisi. Pour la conception et la fabrication de cet équipement, nous avons mis en place des technologies les plus récentes et il répond à toutes les exigences en ce qui concerne sa qualité et sa fiabilité tout en restant respectueux de l'environnement.

Nous vous rappelons qu'avant de procéder à son emploi, vous êtes tenu de prendre connaissance des procédures de démarrage de l'équipement et de son utilisation. Pour ces procédures, voir le Mode d'emploi fourni avec l'équipement.

Notre réseau de SAV professionnel est à votre disposition pour tous les conseils techniques et utilitaires.

Pour la liste des SAV et pour les conseils du SAV, voir le site : www.naxpower.com.

CONDITIONS DE LA GARANTIE

1. La société NAX garantit un bon fonctionnement de la machine en respect des conditions techniques et utilitaires prévues par son Mode d'emploi.
2. L'équipement est garanti pendant 36 mois (pour les consommateurs, soit les personnes physiques accomplissant un acte juridique avec un entrepreneur non lié directement à son activité commerciale ou professionnelle) ou pendant 12 mois (pour les entrepreneurs, soit les personnes physiques, les personnes morales et les unités d'organisation exerçant une activité commerciale ou professionnelle). Une fois la période de garantie écoulée, l'exploitant pourra faire réparer son équipement à titre onéreux. **Pour pouvoir jouir de la garantie de 36 mois, il est nécessaire de demander une révision auprès d'un SAV concessionnaire de NAX entre le 12ème et le 24ème mois de son exploitation. La révision est gratuite, toutefois les frais de transport du matériel et des consommables tels que l'huile, les bougies, les filtres à air, les filtres à carburant, le couvercle, jusqu'au SAV sont à la charge de l'exploitant/du propriétaire du matériel.**
3. Tous les défauts constatés pendant la durée de la garantie dus aux vices des matériaux, aux vices de montage ou de fabrication, seront réparés à titre gratuit.
4. Pour pouvoir jouir de la garantie, il est nécessaire de produire une preuve d'achat du matériel fournie par le Revendeur concessionnaire du matériel de NAX accompagnée de la présente fiche de garantie fournie par le Revendeur Concessionnaire de NAX. Toutefois il sera impossible de jouir de la garantie lorsque la fiche de garantie sera attestée/tamponnée par une entreprise qui n'est pas un Revendeur Concessionnaire de NAX. Cette garantie s'applique sur le territoire polonais exclusivement.
5. Les défauts couverts par la garantie seront réparés dans un délai de 14 jours ouvrables à compter de la date de réception du matériel par un SAV Concessionnaire de NAX. Par exception, ce délai peut être prorogé jusqu'à 30 jours.
6. Ce délai pourra être prorogé avant tout lorsqu'il est nécessaire d'assurer une vérification/une expertise supplémentaire ou en cas de force majeure rendant impossible de respecter le délai telle qu'une inondation, un incendie, une grève, les catastrophes naturelles, des restrictions d'importation etc. Il s'agit des circonstances dont le Garant ne peut pas être tenu pour responsable.
7. La garantie ne couvre pas les opérations telles que : le montage, la maintenance, l'entretien, les réglages périodiques et le nettoyage, et aussi les révisions, vidanger l'huile et remplacer les filtres avec les matériaux et les pièces nécessaires pour effectuer les opérations susmentionnées. Ces opérations peuvent être effectuées à titre onéreux.
8. Pour réparer les défauts ou les détériorations, l'équipement avec une preuve de son achat et une fiche de garantie en cours de validité doit être fourni au SAV Concessionnaire le plus proche ou bien vous pouvez profiter du système « door to door » ou jusqu'au lieu d'achat. Nettoyer l'équipement avant de le fournir au SAV. Un SAV/magasin peut refuser de réparer un équipement qui n'est pas nettoyé. Pour un équipement à envoyer, avant de le rendre disponible à une société d'envoi express ou au vendeur, vidanger impérativement les consommables (carburant et huile). Assurer un emballage qui permettra de le transporter en toute sécurité, il est préférable d'utiliser son emballage d'origine.
9. La méthode de réparation est déterminée par le garant. Le garant n'est pas obligé d'assurer un équipement de remplacement pour la durée de la réparation.
10. Pour pouvoir jouir de la garantie, l'équipement doit être bien utilisé, maintenu et entretenu en respect de son mode d'emploi.
11. L'exploitant doit immédiatement cesser d'utiliser un équipement défectueux. Sinon, cela peut causer d'autres défauts et être à la source d'un danger pour la santé ou la vie de l'exploitant ou des tiers.
12. La garantie ne s'applique pas aux vices dus : aux défauts mécaniques, à une mauvaise utilisation, aux modifications et aux réparations non autorisées. Cela s'applique aussi à la mise en place et à l'utilisation des pièces, des filtres, des graisses, des huiles, des carburants non autorisés.
13. Si les plombs de garantie ou la plaque signalétique comportant le numéro de série sont détériorés, la garantie pourra être refusée.
14. La garantie ne s'applique pas aux défauts dus à un coup de foudre, un incendie, une inondation et d'autres catastrophes naturelles.
15. La garantie ne s'applique pas aux consommables et aux pièces d'usure qui doivent être contrôlés par l'exploitant tels que : les ampoules, les filtres, les bougies d'allumage, les roues motrices, les couteaux et les lames, les supports des couteaux, les têtes à fil de nylon, les chaînes de coupe, les guidages des chaînes, les cordes de commande, les languettes et les chavilles de surcharge.
16. NAX ne reste pas responsable des dommages, des pertes ou des frais, directs ou indirects, dus à l'utilisation ou à l'impossibilité d'utiliser l'équipement à d'autres fins.
17. Si avant de procéder à la réparation, il s'avère nécessaire d'assurer la maintenance, il est possible de s'adresser au SAV/revendeur qui pourra les assurer à titre onéreux si l'exploitant/client soumettant une réclamation l'accepte.
18. Si au cours de la réparation, il s'avère être nécessaire de remplacer les dispositifs de sécurité de l'utilisation ou des tiers (tels que les lames, les chaînes, les guidages, les protections des éléments de coupe et autres dispositifs de sécurité), le SAV est tenu à les remplacer même si l'exploitant/client soumettant une réclamation devra en supporter les frais. En cas de refus de celui-ci, le SAV restitue le produit sans procéder aux réparations.
19. La garantie ne s'applique pas à d'éventuels dommages causés aux biens ou aux personnes.
20. La garantie pour la marchandise venue n'exclut pas, ne restreint pas ni ne suspend pas les droits d'un acheteur personne physique découlant des dispositions relatives à la garanties des vices des biens vendus.



FICHE DE GARANTIE

.....
Nom de l'équipement *

.....
Modèle *

.....
Date de vente *

.....
N° d'usine de l'équipement *

.....
N° d'usine du moteur

Je déclare avoir pris connaissance du Mode d'emploi et de la Fiche de garantie. Je déclare avoir reçu l'équipement acheté en bon état de marche avec une preuve d'achat.

Signature de l'acheteur en toutes lettres

.....
Cachet et signature du vendeur en toutes lettres*¹

* À remplir par le vendeur

*¹ Je déclare être Revendeur Concessionnaire de NAX.

Une peine pourra être appliquée pour toute fausse déclaration faite par une entité qui n'est pas Revendeur Concessionnaire de NAX en vertu de l'art. 271 et de l'art. 286 du Code pénal.

N°	Dates	N° de procès-verbal de la réparation	Cachet du réparateur
	Date d'ordre de réparation		
	Date de fin de la réparation / Date de restitution de l'équipement		
	Date d'ordre de réparation		
	Date de fin de la réparation / Date de restitution de l'équipement		
	Date d'ordre de réparation		
	Date de fin de la réparation / Date de restitution de l'équipement		
	Date d'ordre de réparation		
	Date de fin de la réparation / Date de restitution de l'équipement		
	Date d'ordre de réparation		
	Date de fin de la réparation / Date de restitution de l'équipement		

L'original du procès-verbal de la réparation équivaut à une mention portée dans la fiche de garantie.

