

M A N U A L



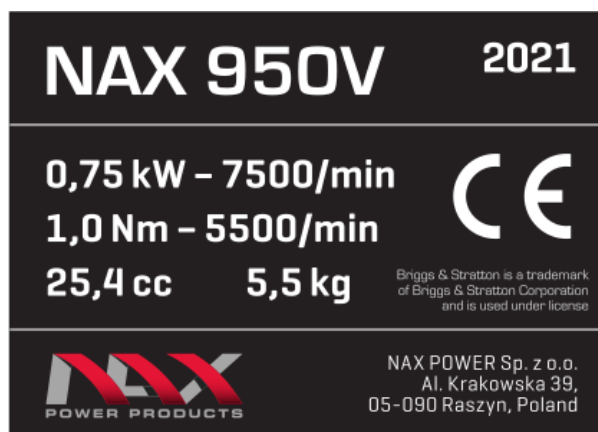
**NAX 950V**



over **100** years  
of **EXPERIENCE**



A



B



C



D



## ***ASPIRATORE DA GIARDINO CON SOFFIATORE***

***Modello: NAX 950V***

**COSTRUZIONE DELL'ASPIRATORE E FIGURE ESPLICATIVE**

Fig. 1



Fig. 2



Fig. 3



Fig. 4



Fig. 5



Fig. 6

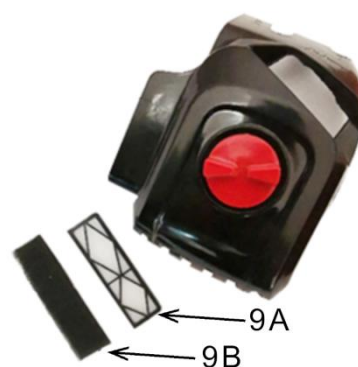


Fig. 7



Fig. 8



Fig. 9





Fig. 10



Fig. 11

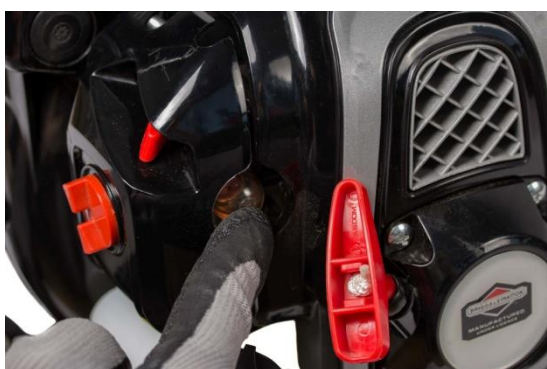


Fig. 12



Fig. 13



Fig. 14



Fig. 15



Fig. 16



Fig. 17

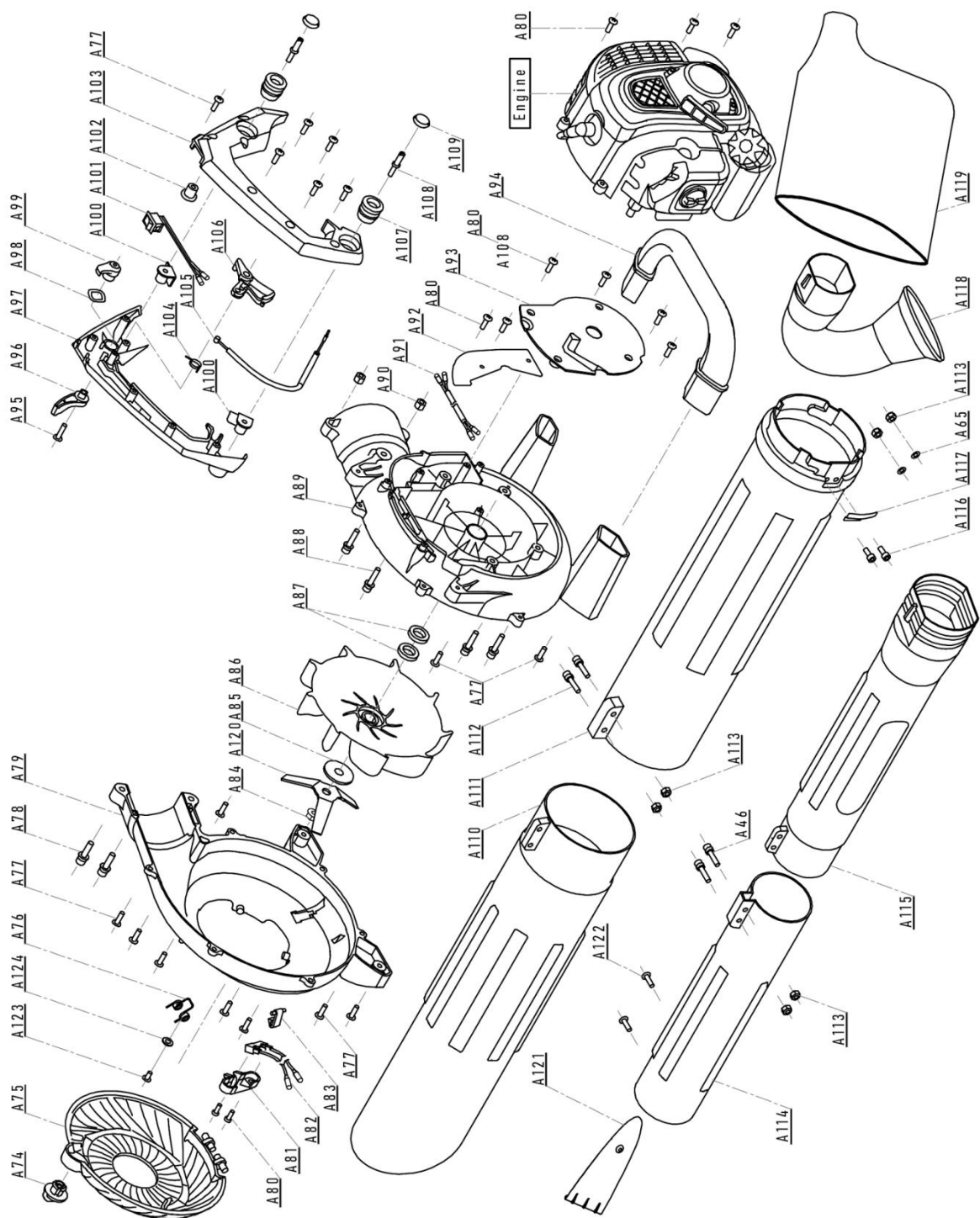


Fig. 18

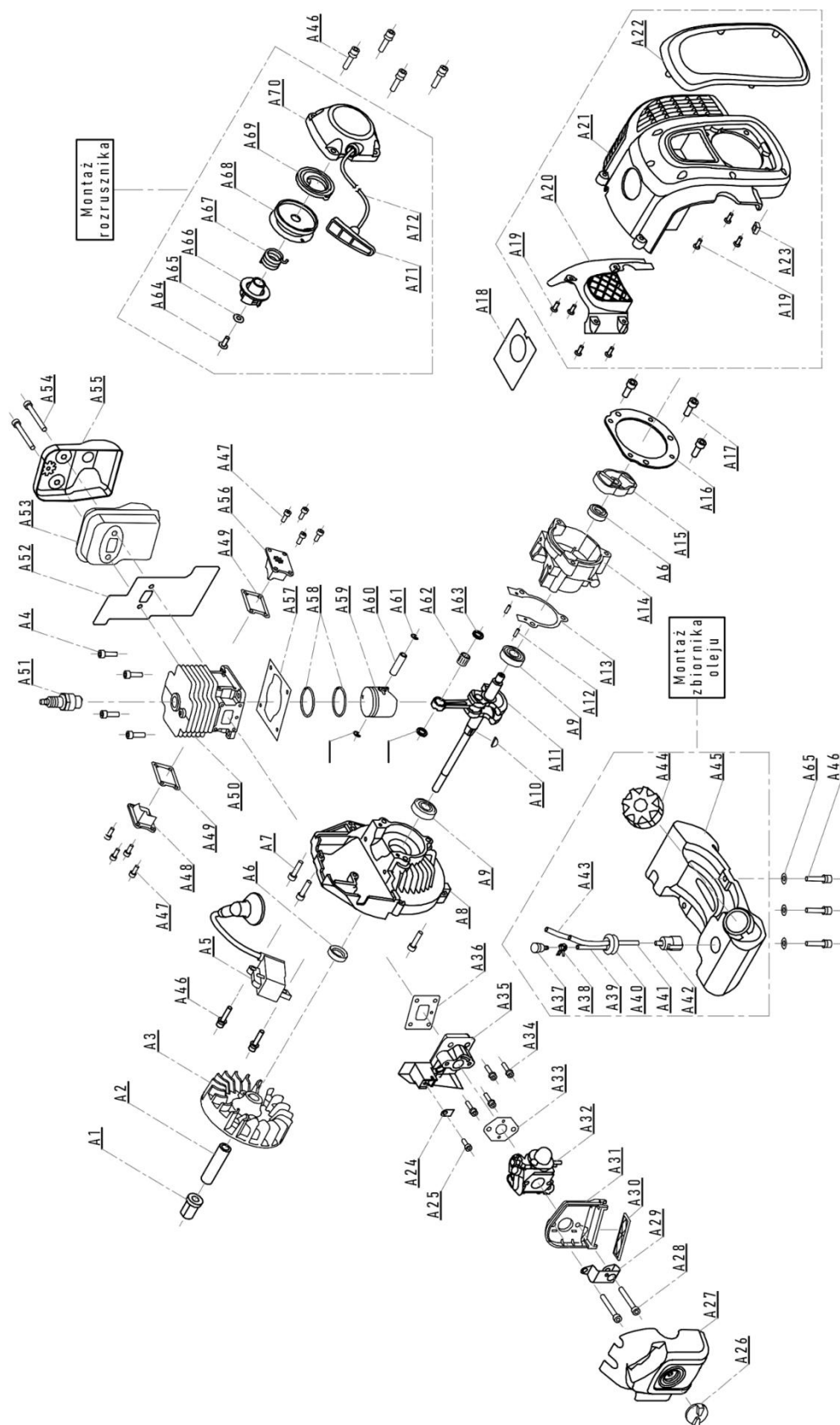


Fig. 19



**Attenzione**

**Prima di procedere al montaggio o all'utilizzo,  
prendere visione delle presenti Istruzioni per l'uso.**

**Il dispositivo è destinato all'uso nelle zone intorno a casa.  
L'impiego del dispositivo per scopi professionali, semi professionali  
o di guadagno comporta la decadenza della garanzia.**

ISTRUZIONE ORIGINALE, EDIZIONE 1/2021, TRADUZIONE ORIGINALE DAL POLACCO

*Il presente manuale d'uso è parte integrante del dispositivo. Dovrebbe essere conservato in luogo idoneo, in modo che sia facilmente accessibile. Occorre ricordare che in caso di vendita o di consegna del dispositivo ad un'altra persona, è necessario consegnare il manuale d'uso al nuovo proprietario o utente.*

**INDICE**

Costruzione dell'aspiratore e figure esplicative	4
Indice	9
Dati tecnici	10
Descrizione delle pagine grafiche e dei pittogrammi	10
Norme di sicurezza per macchine e apparecchiature con motore a scoppio	11
Norme generali di sicurezza	11
Norme di sicurezza dettagliate	13
Sicurezza e responsabilità del produttore	16
Rischio residuo	16
Uso	16
Prima del primo avvio	16
Uso	16
Manutenzione	19
Pulizia e immagazzinamento	20
Trasporto	21
Revisione e diagnostica dei problemi	21
Garanzia e assistenza	23
Schemi di montaggio	23
Note	23
Dichiarazione di conformità	24
Termini di garanzia	26
Certificato di garanzia	27

**IL DISPOSITIVO È COMPOSTO DA:**

- motore dell'aspiratore per foglie,
- tubo di aspirazione e soffiaggio in due pezzi,
- sacco di raccolta con cintura di supporto,
- manuale d'uso,
- dichiarazione di conformità CE,
- termini di garanzia,
- certificato di garanzia,

## DATI TECNICI

ASPIRATORE DA GIARDINO	
Tipo, modello	NAX 950V
Motore	TT-1E34F-G1 serie BS
Miscela di carburante	40:1 (4 litri di benzina per ogni 100 ml di olio per motori a due tempi)
Capacità del serbatoio del carburante	0,45 l
Cilindrata del motore	25,4 cm <sup>3</sup>
Olio per la miscela (raccomandato)	Briggs & Stratton per motori a due tempi
Potenza nominale della macchina	0,75 kW – 7500 giri/min
Coppia massima del motore	1 Nm – 5500 giri/min
Velocità di rotazione massima del motore senza carico	9000 giri/min
Candela di accensione	TORCH L8RTF
Velocità dell'aria	~265 km/h
Quantità massima di aria soffiata	14,5 m <sup>3</sup> /min
La capacità del sacco di raccolta	40 l
Livello di pressione acustica LpA	LpA=86,5 dB(A), K=3 dB(A)
Valore delle vibrazioni trasmesse dalla macchina che agiscono sugli arti superiori dell'operatore	$a_{front\_hv\_eq}$ 2,194 m/s <sup>2</sup> , K=1,5 m/s <sup>2</sup>
Livello di potenza sonora garantito LWA	108 dB(A)
Massa del dispositivo	5,5 kg
Anno di produzione	2021

## DESCRIZIONE DELLE PAGINE GRAFICHE E DEI PITTOGRAMMI

### Pittogrammi pagina 2.A

1. Attenzione! Pericolo. Prestare particolare attenzione.
2. Importante! Leggere le istruzioni e seguire le avvertenze.
3. Usare occhiali e cuffie antirumore.
4. Indossare guanti protettivi.
5. Tenere l'apparecchiatura fuori dalla portata dei bambini.
6. Fare attenzione agli oggetti rigettati dalla macchina. Pericolo di lesioni.
7. Mantenere una distanza di sicurezza da altre persone.
8. Attenzione, superficie calda.
9. Attenzione! Assicurarsi che il coperchio superiore sia protetto o che il tubo dell'aspiratore sia installato correttamente.
10. Il punto della parte in movimento della protezione della ventola.
11. Evitare il contatto delle mani e degli oggetti con la pala del rotore.
12. Non raccogliere oggetti di metallo.



### Ricorda!

- Rischio di incendio o esplosione. La benzina è altamente infiammabile.
- Indossare scarpe antistatiche.
- Prima di iniziare il lavoro controllare e pulire il terreno.
- Attenzione: I gas di scarico sono nocivi alla salute. C'è il rischio di avvelenamento o soffocamento. Non utilizzare il dispositivo in ambienti chiusi.
- Prestare particolare attenzione quando si lavora su pendii e terreno in pendenza.
- Prima di iniziare la pulizia, la riparazione/il controllo della macchina, assicurarsi che la lama e tutte le parti in movimento siano fermate.

- Il dispositivo deve essere tenuto fuori dalla portata dei bambini.
- Divieto di lavoro con la pioggia.
- Non gettare via l'apparecchiatura usata. L'utilizzatore è obbligato a consegnare l'attrezzatura usata ad un apposito centro di raccolta per il riciclaggio dei rifiuti.

### ALTRA MARCATURA SULLA MACCHINA

1. Targhetta dati (pagina 2.B).
2. Livello di potenza sonora garantito (pagina 2.C).
3. Altra marcatura (pagina 2.D).

## NORME DI SICUREZZA PER MACCHINE E APPARECCHIATURE CON MOTORE A SCOPPIO



### AVVERTENZA!

- Leggere attentamente le istruzioni. Prendere visione delle norme di sicurezza, dei sistemi di controllo e delle regole per il corretto utilizzo del dispositivo.
- L'inosservanza delle seguenti avvertenze e delle istruzioni di sicurezza potrebbe causare scosse elettriche, incendi e / o lesioni gravi.
- Conservare queste istruzioni per future consultazioni.
- Questa apparecchiatura non è destinata ad essere utilizzata da parte di persone (inclusi i bambini) con capacità fisiche, sensoriali o mentali ridotte, o prive di esperienza o conoscenza dell'attrezzatura, a meno che non sia eseguito sotto la supervisione o in conformità con le istruzioni per l'uso dell'attrezzatura fornite da persone responsabili della loro sicurezza.
- Non permettere che il dispositivo venga utilizzato da bambini, giovani sotto i 16 anni di età e da persone che non conoscono le istruzioni per l'uso del dispositivo.

## NORME GENERALI DI SICUREZZA

### SICUREZZA SUL LUOGO DI LAVORO

- Mantenere l'area lavoro ordinata e ben illuminata. Il disordine e la scarsa illuminazione contribuiscono agli incidenti.
- Tenere i bambini e gli osservatori lontani dai luoghi in cui vengono utilizzati dispositivi con motore a scoppio. La distrazione può causare la perdita del controllo sul dispositivo. L'attrezzatura da giardino deve essere lasciata lontano dagli astanti.
- L'operatore o l'utilizzatore è responsabile degli incidenti o dei pericoli in cui possono incorrere le altre persone o che possono insorgere nell'area circostante.

### SICUREZZA DURANTE IL LAVORO CON IL CARBURANTE

- Il motore a scoppio è adibito al funzionamento con benzina o con miscela carburante (**vedi tipo del carburante in dati tecnici del dispositivo**).
- La benzina deve essere conservata solo in appositi contenitori (taniche).
- Conservare la benzina lontano dagli agenti che possono causare incendi ad esempio falò, fiamma libera, laddove si verificano scintille elettriche, elevata temperatura, scintille causate dalla saldatura o altre fonti di calore che possono provocare l'incendio del carburante.
- Riempire il serbatoio del carburante solamente all'aperto.
- È estremamente pericoloso fumare o usare fiamme libere mentre l'apparecchio è in funzione o durante il riempimento del serbatoio del carburante.
- Prima di riempire il serbatoio del carburante, è necessario spegnere e raffreddare il motore.
- Non riempire il serbatoio oltre il bordo inferiore del bocchettone di riempimento, la benzina ha un'elevata dilatazione termica.
- In caso di fuoriuscita del carburante, pulire immediatamente la benzina versata con un panno asciutto.
- Durante il riempimento del serbatoio del carburante, fare attenzione a non versare carburante sugli indumenti. Gli indumenti impregnati di benzina possono prendere fuoco, quindi cambiarli immediatamente.

- Dopo aver riempito il serbatoio del dispositivo con il carburante, serrare bene il tappo e prima di avviare il motore, spostare la tanica con il carburante in un luogo che si trova ad almeno 3 m di distanza dal luogo in cui è stato eseguito il riempimento.
- Prima di avviare il motore, controllare la tenuta dell'intero sistema di alimentazione del carburante, in particolare del serbatoio del carburante, dei tubi carburante, dei giunti, del tappo del serbatoio e dell'area del carburatore. Non avviare il motore in caso di rilevamento di una perdita nell'impianto di alimentazione carburante poiché potrebbe causare un incendio.
- Il dispositivo non deve funzionare in atmosfere esplosive create da liquidi, gas o polveri infiammabili. Il motore a combustione può generare scintille che possono accendere la polvere o i vapori.
- Non utilizzare il dispositivo se ci sono problemi con lo spegnimento. Qualsiasi apparecchiatura che non può essere disattivata è pericolosa e deve essere riparata.
- Non tenere la macchina al chiuso con il serbatoio del carburante pieno. I vapori sono facilmente infiammabili e pericolosi per la salute.

**ATTENZIONE!**

- Evitare di inalare vapori di benzina e gas di scarico. Benzina, vapori di benzina e gas di scarico possono causare avvelenamento.
- Non avviare il rasaerba in spazi chiusi o scarsamente ventilati. In caso di mal di testa, nausea, disturbi dell'udito o della vista, interrompere immediatamente il lavoro.

**SICUREZZA PERSONALE**

- È importante essere previdenti, osservare quello che si sta facendo e usare il buon senso durante l'utilizzo dell'attrezzatura. Non utilizzare l'attrezzatura quando si è stanchi o sotto l'effetto di droghe, alcol o farmaci. Un attimo di disattenzione durante il lavoro può causare gravi lesioni personali.
- Utilizzare dispositivi di protezione individuale. Indossare sempre occhiali protettivi. L'uso di dispositivi di protezione individuale quali una maschera antipolvere, scarpe antiscivolo, elmetto o protezione per l'udito, nelle condizioni appropriate, ridurrà le lesioni personali.
- Prima di avviare l'attrezzatura, è necessario rimuovere tutti gli oggetti e le chiavi. Una chiave lasciata nella parte rotante della macchina può provocare lesioni personali.
- Durante l'utilizzo dell'apparecchio occorre sempre stare saldi e mantenere l'equilibrio. Ciò consentirà un migliore controllo in situazioni imprevedibili.
- Vestirsi in modo adeguato. Non indossare abiti larghi o gioielli. Tenere capelli, vestiti e guanti lontano dalle parti in movimento. Gli abiti larghi o gioielli potrebbero rimanere impigliati nelle parti in movimento.
- Durante il lavoro utilizzare manici aggiuntivi, se presenti, per tenere l'utensile. La perdita del controllo dell'utensile comporta il rischio di lesioni personali.
- Non utilizzare il dispositivo se ci sono problemi con lo spegnimento. Qualsiasi apparecchiatura che non può essere disattivata è pericolosa e deve essere riparata.



**ATTENZIONE! Nonostante la struttura intrinsecamente sicura, l'uso delle misure di sicurezza e dei dispositivi di protezione aggiuntivi, rimane sempre il rischio residuo di lesioni personali durante il lavoro.**

**UTILIZZO E CURA DELL'ATTREZZATURA**

- Non sovraccaricare il dispositivo. Utilizzare il dispositivo con una potenza adeguata al lavoro da eseguire. Un'attrezzatura opportunamente selezionata consentirà un lavoro migliore e più sicuro, sotto il carico per il quale è stata progettata.
- Conservare l'attrezzatura non utilizzata fuori dalla portata dei bambini. Non consentire a persone che non hanno familiarità con il dispositivo o con le istruzioni di utilizzare l'apparecchiatura. I dispositivi e le apparecchiature con motore a scoppio sono pericolosi nelle mani di utenti non addestrati.
- I dispositivi con motore a scoppio richiedono una manutenzione. Occorre verificare l'allineamento o l'inceppamento delle parti in movimento, presenza di rotture o qualsiasi altro fattore che possa influire sul funzionamento della macchina. Se si riscontrano danni, l'apparecchiatura deve essere riparata prima dell'uso. Molti incidenti sono causati da attrezzatura con una manutenzione/riparazione inadeguata.



- Prima di utilizzare il dispositivo, tutte le parti difettose, usurate e danneggiate devono essere sostituite. Sostituire le etichette di avvertenza sul dispositivo nel caso in cui siano danneggiate o illeggibili.
- Gli adesivi di avvertenza ed i pezzi di ricambio possono essere ordinati presso il Centro di assistenza NAX e presso i rivenditori autorizzati.
- Il dispositivo con motore a combustione interna, l'attrezzatura, gli utensili di lavoro, ecc. devono essere utilizzati in conformità al presente manuale, tenendo in considerazione le condizioni operative e l'attività da eseguire. L'uso dell'utensile per operazioni diverse da quelle per cui è stato destinato può provocare situazioni pericolose.

## MANIPOLAZIONE ED UTILIZZO DI UTENSILI DOTATI DI BATTERIA

- Prima di inserire le batterie nell'utensile, assicurarsi che il suo interruttore di accensione/spegnimento sia in posizione "spento". L'inserimento delle batterie nell'apparecchio con l'interruttore on/off in posizione "on" può provocare gravi lesioni personali.
- Utilizzare esclusivamente la batteria raccomandata dal produttore. L'utilizzo del caricabatterie per caricare altri tipi di batterie può provocare un incendio.
- Non utilizzare mai batterie diverse da quelle consigliate dal produttore. L'uso di altre batterie può causare lesioni gravi o incendi.
- Quando il dispositivo non viene utilizzato, la batteria deve essere rimossa. La batteria deve essere tenuta lontana da oggetti in metallo come: graffette, monete, chiodi, viti, ecc., che potrebbero provocare un cortocircuito tra i morsetti della batteria. Il cortocircuito tra i morsetti della batteria può causare ustioni o incendi.
- In condizioni estreme è possibile che il liquido fuoriesca dalla batteria. Evitare assolutamente il contatto. In caso di contatto accidentale con il liquido - sciacquare immediatamente con acqua. Se il liquido entra in contatto con gli occhi, consultare immediatamente un medico. Il liquido fuoriuscito dalla batteria può provocare irritazioni o ustioni.
- È vietato utilizzare caricabatterie e alimentatori all'aperto e in ambienti con elevata umidità, come bagni o scantinati.



**ATTENZIONE! I caricabatterie e gli alimentatori per utensili a batteria sono progettati per uso all'interno in ambienti asciutti.**  
**Pericolo di scosse elettriche e / o danni al dispositivo.**

## RIPARAZIONE

- Prima di effettuare qualsiasi regolazione, sostituzione di parti o immagazzinamento, rimuovere il cavo dalla candela di accensione. Tali misure di sicurezza preventive riducono il rischio di avviamento accidentale.
- Le riparazioni devono essere effettuate da una persona qualificata, usando esclusivamente ricambi originali. Ciò garantisce che la sicurezza dell'utensile venga mantenuta. Si consiglia di affidare ogni servizio a un centro di assistenza NAX autorizzato.



**ATTENZIONE! Pericolo di soffocamento per i bambini durante il gioco con l'imballo. L'imballaggio, in particolare un sacchetto di alluminio, deve essere tenuto fuori dalla portata dei bambini.**

## NORME DI SICUREZZA DETTAGLIATE PER ASPIRATORI A SCOPPIO

- Attenersi a tutte le avvertenze di sicurezza, istruzioni, descrizioni e dati forniti con il dispositivo. La mancata osservanza delle seguenti istruzioni può comportare il rischio di gravi lesioni personali.
- Utilizzare un panno morbido e asciutto per pulire l'aspiratore. Non utilizzare mai detersivi o alcol.
- Utilizzare dispositivi di protezione individuale: occhiali o visiere, guanti protettivi, calzature protettive e indumenti protettivi. Usare protezione dell'udito. L'esposizione prolungata al rumore può portare alla perdita dell'udito.
- Evitare di indossare indumenti larghi o gioielli che potrebbero rimanere impigliati nell'ugello di aspirazione.
- Pulire regolarmente le feritoie di ventilazione dell'apparecchiatura. Il soffiatore del motore aspira la polvere nell'alloggiamento, di conseguenza un grande accumulo di polvere metallica può causare un pericolo elettrico.
- Utilizzare l'aspiratore solo in buone condizioni tecniche e, se necessario, eseguire le operazioni indispensabili o contattare il centro di assistenza. Si raccomanda di utilizzare servizi di un centro di assistenza NAX autorizzato.
- Prima di ogni avviamento verificare che:
  - il dispositivo sia stato montato in conformità con le istruzioni;

- lo strumento è in buone condizioni tecniche; controllare regolarmente tutti i componenti per verificarne la tenuta, i danni e l'usura;
- dispositivi di sicurezza (es. protezione del rotore, alloggiamento, maniglia, interruttore del motore) siano in buone condizioni e funzionino correttamente;
- Spegnerne il motore prima di effettuare regolazioni, pulizia e manutenzione.
- Non utilizzare il dispositivo quando altre persone, in particolare bambini o animali domestici, si trovano nelle vicinanze.
- Non avviare l'aspiratore danneggiato
- Non trasportare il dispositivo con il motore acceso.
- Spegnerne l'aspiratore quando:
  - l'attrezzatura viene lasciata incustodita,
  - prima della regolazione,
  - prima di controllare, pulire o riparare il dispositivo,
  - dopo aver urtato con un oggetto estraneo,
  - prima della pulizia,
  - se si verificano vibrazioni anomale.

## PREPARAZIONE

- Durante l'uso dell'apparecchiatura indossare sempre scarpe robuste e pantaloni lunghi, non utilizzare il dispositivo a piedi scalzi o con sandali aperti.
- Controllare accuratamente l'area del lavoro e rimuovere tutte le pietre, rami, fili e altri oggetti estranei che sporgono dal terreno, su cui si potrebbe inciampare durante il lavoro.
- Prima di iniziare a lavorare con il dispositivo, contrassegnare tutti gli ostacoli nascosti nell'erba che non possono essere rimossi.
- Controllare la superficie da pulire, rimuovere eventuali carte, sacchetti, pietre, lattine e altri oggetti.
- Prima dell'uso e dopo la caduta o un altro urto, ispezionare visivamente l'aspiratore per identificare eventuali danni significativi che potrebbero influire sulla sicurezza.



### RICORDARE!

Non lasciare l'aspiratore incustodito. Non lasciare mai l'aspiratore acceso, poiché potrebbe verificarsi un utilizzo involontario che potrebbe causare incidenti.

## UTILIZZO

- Lavorare solamente alla luce del giorno o con una buona illuminazione artificiale.
- Non lavorare sotto la pioggia, specialmente durante i temporali e in condizioni di elevata umidità.
- Non lavorare su superfici bagnate.
- Non lavorare in presenza di vento forte o in altre condizioni atmosferiche in cui l'utilizzo del dispositivo può portare a una situazione pericolosa.
- Evitare di aspirare oggetti bagnati (foglie, sporco), poiché ciò può bloccare la camera di taglio e ridurre la funzionalità dell'attrezzatura. In questo caso, il dispositivo deve essere smontato e pulito. Questo dovrebbe essere fatto da un elettricista specializzato e non è coperto dalle riparazioni in garanzia.
- Non far aspirare dall'aspiratore oggetti duri o materiali caldi, fumanti o ardenti (ad es. sigarette, braci, ecc.), materiali fumogeni, infiammabili, velenosi o esplosivi.
- Non aspirare materiali umidi, bagnati o liquidi.
- Utilizzare il dispositivo solo quando è completamente assemblato.
- Lavorare in modalità di aspirazione solo dopo aver attaccato il sacco di raccolta per foglie.
- È importante una corretta postura durante il lavoro. Per non stancarsi eccessivamente, si consiglia di cambiare frequentemente la posizione di lavoro.
- Interrompere il lavoro ogni 15 minuti - il riposo è indispensabile. La stanchezza e la distrazione possono contribuire a un incidente.
- Durante il lavoro tenere i piedi ben saldi e ricordarsi di mantenere sempre l'equilibrio.
- Assicurarsi che le gambe siano messe in modo sicuro durante il lavoro su un pendio.
- Tenere le dita e i piedi lontani dal tubo di aspirazione.
- Durante il lavoro, mantenere una posizione sicura e stabile, soprattutto quando si lavora in pendenza.
- Tenere il dispositivo con due mani e lavorare esclusivamente con la tracolla correttamente allacciata che sostiene il

dispositivo.

- Non lavorare troppo a lungo perché si potrebbe verificare formicolio o intorpidimento delle dita e delle mani. In caso di tali sintomi, smettere di lavorare.
- Attenzione! Il dispositivo provoca vibrazioni agli arti durante il funzionamento. Il valore dell'accelerazione della vibrazione è riportato nella tabella con i dati nominali. L'esposizione prolungata, per diversi mesi o anni, delle mani alle vibrazioni può causare la malattia delle dita bianche, cioè un calo della temperatura degli arti a causa di ischemia. Sintomi come formicolio, intorpidimento, ipersensibilità al freddo non devono essere sottovalutati, consultare un medico.
- Mantenere una distanza di sicurezza di min. 5 m da altre persone. Interrompere il lavoro se altre persone si stanno avvicinando.
- Non puntare il dispositivo verso se stesso o altre persone che potrebbero trovarsi accidentalmente nelle vicinanze durante il lavoro.
- Bisogna fare attenzione che gli astanti si trovino a una distanza di sicurezza dalla portata dell'utensile elettrico. Chiunque si trovi nelle vicinanze dell'apparecchio funzionante deve indossare dispositivi di protezione individuale.
- Non utilizzare il dispositivo con coperture o involucri danneggiati e senza protezioni di sicurezza.
- Avviare il motore dell'aspiratore secondo le istruzioni.
- Effettuare il rifornimento quando il motore è spento e dopo che si è raffreddato, poiché vi è il rischio di fuoriuscita di carburante e incendio derivante dalle parti calde dell'aspiratore.
- Non toccare l'aspiratore con le parti scoperte del corpo durante il lavoro per evitare eventuali ustioni

## MANUTENZIONE E IMMAGAZZINAMENTO



### AVVERTENZA!

- Prima di procedere a un intervento di riparazione o manutenzione, assicurarsi che il motore della macchina sia stato spento e sia freddo. Scollegare il cavo di alta tensione dalla candela di accensione per evitare l'avviamento accidentale del motore.
- Occorre ricordare che potrebbe esserci del carburante nel serbatoio della macchina. Le regole di sicurezza per la manipolazione del carburante sono state descritte nella presente istruzione nella sezione: "Manipolazione sicura del carburante".
- Mantenere tutti i dadi, i bulloni e le viti in buone condizioni per garantire che il dispositivo funzioni in modo sicuro.
- Dopo aver terminato il lavoro, pulire il dispositivo.



### ATTENZIONE!

Assicurarsi sempre che il dispositivo sia spento prima di procedere all'ispezione o alla manutenzione. Pulire l'alloggiamento dalla polvere utilizzando una spazzola delicata, un pennello o un panno, è possibile pulire l'aspiratore con aria compressa. È consentito l'uso di un panno umido, ma solo se il dispositivo viene asciugato subito dopo tale operazione. Le parti in metallo devono essere protette con olio. Pulire regolarmente l'apertura di ventilazione con aria compressa secca. Non inserire oggetti appuntiti nelle aperture di ventilazione.

Dopo aver terminato il lavoro bisogna:

- Pulire le aperture di ventilazione e lasciarle libere da impurità.
- Pulire l'aspiratore con un panno asciutto.



**ATTENZIONE!** Non utilizzare mai detergenti aggressivi o corrosivi per la pulizia in quanto potrebbero danneggiare le parti in plastica del dispositivo. Non è consentito lavare l'aspiratore con un getto d'acqua, l'acqua potrebbe danneggiare le parti elettriche dell'aspiratore.

Detergenti e solventi come benzina, tetracloruro di carbonio, solventi detergenti clorurati, ammoniaca e detergenti domestici che contengono ammoniaca possono danneggiare i componenti in plastica.

Conservare l'aspiratore in luogo asciutto, ben ventilato e privo di polvere. Conservare solo un dispositivo funzionante; prima dello stoccaggio, bisogna eliminare i difetti.

## IN CASO DI INCIDENTE O GUASTO

In caso di incidente è necessario arrestare/spengere immediatamente la macchina e chiamare i soccorsi (se richiesto dalla situazione).

In caso di guasto, arrestare/spengere la macchina e contattare un centro di assistenza autorizzato per eliminare i guasti.

## **SICUREZZA E RESPONSABILITÀ DEL PRODUTTORE**

Qualsiasi uso dell'aspiratore in contrasto con la descrizione contenuta nelle presenti istruzioni è considerato improprio e il produttore non è responsabile per eventuali danni e guasti derivanti da tale comportamento. Il corretto utilizzo dell'aspiratore comprende anche il rispetto delle condizioni di lavoro, manutenzione, immagazzinamento e riparazione stabilite dal costruttore. Al fine di prevenire gli incidenti, è obbligatorio rispettare tutte le regole di utilizzo sicuro e di prevenzione dei pericoli.

Eventuali modifiche alla struttura del dispositivo apportate dall'utilizzatore possono pregiudicare la sicurezza d'uso della macchina ed esonerano il produttore da ogni responsabilità per eventuali danni o lesioni.

## **RISCHIO RESIDUO**

Sebbene il produttore sia responsabile della progettazione del dispositivo volta a eliminare il pericolo, alcuni rischi che possono insorgere durante il funzionamento sono inevitabili. Il rischio residuo deriva da un comportamento scorretto dell'operatore del dispositivo.

Il più grande pericolo si verifica quando si eseguono le seguenti attività vietate:

- utilizzo del dispositivo da parte di bambini,
- uso del dispositivo per scopi diversi da quelli descritti nelle istruzioni,
- quando altre persone, in particolare bambini o animali, si trovano nelle vicinanze,
- utilizzo del dispositivo da parte di persone che non hanno familiarità con le istruzioni,
- utilizzo del dispositivo senza indumenti protettivi e calzature di sicurezza adeguati per l'operatore,
- utilizzo del dispositivo con ripari o alloggiamenti danneggiati oppure senza dispositivi di protezione correttamente montati.

Osservando le raccomandazioni riportate nelle istruzioni, è possibile eliminare il rischio residuo durante l'utilizzo del dispositivo. Esiste il rischio in caso di mancato rispetto delle raccomandazioni di cui sopra.

## **UTILIZZO**

Un funzionamento corretto, affidabile e sicuro dell'aspiratore da giardino dipende principalmente dall'uso corretto.

La mancata osservanza delle raccomandazioni di questo manuale esclude la responsabilità del produttore e del centro di assistenza per eventuali danni risultanti.

L'aspiratore da giardino trova largo impiego nei lavori legati alla pulizia delle aree verdi intorno alla casa e del giardino di casa. L'aspiratore è adatto per pulire e rimuovere foglie, erba tagliata, aghi di conifere caduti su terrazze, strade e sentieri. L'aspiratore da giardino NAX ha una funzione di triturazione. Il dispositivo non deve essere utilizzato contrariamente al suo uso previsto, tra l'altro, per aspirazione di pietre, rami, polistirolo espanso. Il dispositivo non deve essere utilizzato su superfici con polveri pericolose per la salute o come strumento di aspirazione dell'acqua.

## **PRIMA DEL PRIMO AVVIO**

L'aspiratore viene consegnato dal produttore parzialmente smontato in una scatola di cartone. Dopo aver preso visione delle istruzioni e dei disegni di montaggio, il montaggio dell'aspiratore non dovrebbe creare troppe difficoltà. Tutti i componenti necessari sono inclusi nella confezione. Questa istruzione si applica ai vari modelli dell'aspiratore. L'aspiratore in questione potrebbe differire da quello acquistato. Leggere le sezioni che si riferiscono al modello del dispositivo in possesso.

## **USO**

### **COSTRUZIONE DELL'ASPIRATORE / SOFFIATORE**

Le figure esplicative sono a pag. 4, Fig. 1

1. Scatto dell'acceleratore
2. Interruttore ON/OFF
3. Pompa del carburante
4. Leva di aspirazione
5. Tappo di rabbocco del carburante



6. Impugnatura della fune di avviamento
7. Pipetta della candela di accensione
8. Silenziatore
9. Coperchio del filtro dell'aria
10. Impugnatura superiore
11. Impugnatura inferiore
12. La punta che concentra il flusso d'aria
13. Tubo inferiore del soffiante
14. Tubo superiore del soffiante
15. Tubo di aspirazione inferiore
16. Tubo di aspirazione superiore
17. Viti di montaggio
18. Connettore del sacco di raccolta con tubo
19. Sacco per foglie
20. Alloggiamento del motore
21. Foro di uscita
22. Viti di montaggio
23. Tubo di scarico piegato
24. Alloggiamento del ventilatore
25. Blocco della leva dell'acceleratore

## MONTAGGIO DEL DISPOSITIVO

### MONTAGGIO DELL'ASPIRATORE

- Prima di procedere al lavoro, collegare la parte principale dell'aspiratore, compreso il motore, con il tubo di aspirazione e un sacco di raccolta per foglie. **(Fig. 4)**
- Inserire il gomito del tubo di espulsione **23 (Fig. 1)** nel sacco di raccolta con chiusura a scatto **19 (Fig. 1)**.
- Collegare il gomito del tubo di espulsione con l'estremità di fissaggio del sacco **18 (Fig. 1)**.
- Montare il tubo di espulsione piegato **23 (Fig. 1)** sull'alloggiamento dell'aspiratore **20 (Fig. 1)** in modo che le scanalature del tubo incontrino le sporgenze sull'alloggiamento dell'aspiratore. Stringere la vite per bloccare il tubo.
- Collegare le due parti del tubo di aspirazione **15 e 16 (Fig. 1)** infilando l'uno nell'altro e fissandoli con le viti **17 (Fig. 1)**. **(Fig. 6)**
- Aprire l'alloggiamento della ventola **24 (Fig. 5)** e inserire il tubo di aspirazione composto dagli elementi **15 e 16 (Fig. 1)** (di raccolta) in modo che le sporgenze del tubo si inseriscano nelle fessure dell'alloggiamento del soffiante. **(Fig. 5)**
- Avvitare il tubo di aspirazione finché non scatta nell'alloggiamento.



**ATTENZIONE!** In modalità di aspirazione, il dispositivo può essere utilizzato solo dopo aver montato il sacco di raccolta.

### MONTAGGIO DEL SOFFIATORE

Prima di procedere al lavoro, collegare la parte principale dell'aspiratore, compreso il motore, con il tubo di soffiaggio. **(Fig. 3)**

- Assicurarsi che l'alloggiamento del ventilatore **24 (Fig. 5)** sia chiuso.
- Inserire la punta di concentrazione del flusso **12 (Fig. 1)** al tubo inferiore **13 (Fig. 1)** ruotando finché non si blocca.
- Inserire il tubo inferiore **13 (Fig. 1)** nel tubo superiore **14 (Fig. 1)** e serrare con le viti di fissaggio.
- Inserire il tubo di soffiaggio nell'alloggiamento del motore **20 (Fig. 1)**, stringere la vite. Assicurarsi che il tubo sia saldamente fissato all'alloggiamento del motore.

### RIEMPIMENTO DEL SERBATOIO DEL CARBURANTE

Prima del primo avvio, riempire il serbatoio del carburante.

Durante il rifornimento di carburante, osservare le seguenti regole:

- il motore non può essere acceso,
- il motore non deve essere caldo,
- il carburante non deve essere versato.

Miscelare bene la benzina senza piombo filtrata con un numero di ottano di 95 con un olio sintetico o semisintetico di buona qualità per motori a 2 tempi raffreddati ad aria **(Fig. 9)** e riempire il serbatoio del carburante **(Fig. 10)**.

Per rifornire il serbatoio dell'aspiratore:

- svitare il tappo del serbatoio del carburante **5 (Fig. 1)**,
- versare la miscela di carburante precedentemente preparata (max 450 ml),
- avvitare il tappo del serbatoio del carburante **5 (Fig. 1)**.



**ATTENZIONE!** La maggior parte dei problemi al motore sono causati da una miscela impropria o vecchia, dall'uso di carburante vecchio od olio inadeguato. Per preparare la miscela, non utilizzare benzina che è stata conservata per più di 30 giorni - dopo questo periodo potrebbe perdere le sue proprietà ed essere soggetta a stratificazione e precipitazione dei componenti. Ciò può causare un deterioramento delle prestazioni del motore, contaminazione del sistema di alimentazione, intasamento del filtro del carburante o grippaggio del motore. È vietato utilizzare olio tipo "MIXOL" ed eventuali derivati od oli per motori a 4 tempi. La miscela preparata non deve essere conservata per più di 30 giorni, dopo questo periodo potrebbe perdere le sue qualità e proprietà lubrificanti. In caso di l'interruzione pianificata nell'uso del dispositivo per più di alcuni giorni, rimuovere il carburante dal serbatoio del carburante e dal sistema di alimentazione bruciando la miscela fino alla fine.

Il rapporto di miscelazione consigliato risulta 40:1

**Tabella per una miscela di 40:1**

La quantità di benzina in litri	1	2	3	4	5
La quantità di olio in ml	25	50	75	100	125



**ATTENZIONE! I vapori di benzina sono infiammabili.**


È vietato utilizzare altre proporzioni della miscela pena la perdita della garanzia.

## AVVIAMENTO DEL DISPOSITIVO



**ATTENZIONE!** Per motivi di sicurezza, il dispositivo non può essere utilizzato senza tubi installati.

Per avviare il dispositivo:

- Assicurarsi che l'aspiratore sia saldamente a terra.
- Sostenere sempre il dispositivo.
- Assicurarsi che il cavo della candela di accensione sia collegato alla candela **(Fig. 11)**.
- Premere più volte (4-8 volte) la pompa manuale del carburante **3 (Fig. 4)** per fornire carburante al carburatore (continuare a pompare fino a quando il carburante non appare nella pompa). **(Fig. 12)**
- Spostare la leva di aspirazione **4 (Fig. 4)** in posizione di aspirazione .
- Interruttore **2 (Fig. 1)** impostare su "I". **(Fig. 14)**
- Tenendo l'aspiratore con una mano in modo che sia fermo, tirare la maniglia della fune di avviamento **6** senza strappi **(Fig. 4)** ripristinando il gioco dell'avviatore e quando si avverte resistenza, tirare la fune con forza e con vigore. **(Fig. 15)**
- Quindi tirare più volte la fune di avviamento fino al primo ciclo di funzionamento.
- Dopo aver avviato il motore, spostare il blocco della leva dell'acceleratore **15 (Fig. 2)** e premere il grilletto del gas **1 (Fig. 1)**, per spegnere l'aspirazione (l'aspirazione è automatica). **(Fig. 16 e 17)**
- Se il motore non si avvia, controllare la tabella di risoluzione dei problemi.

Il tubo di aspirazione dell'aspiratore montato in modo errato o il coperchio laterale del rotore non chiuso bene possono impedire l'avvio dell'aspiratore da giardino.

Se il motore non si avvia, nonostante diversi tentativi, la candela di accensione potrebbe essere allagata. In questo caso, rimuovere la candela, pulirla e asciugarla, quindi tirare più volte la fune di avviamento senza strappi (senza la candela di accensione e con il cilindro capovolto), asciugando così il cilindro e il carter dal carburante in eccesso. Ripetere l'intera procedura di avviamento.

Dopo l'accensione, lasciare il motore al minimo per 2 o 3 minuti finché non si riscalda.

Per spegnere il dispositivo, spostare l'interruttore On/Off **2 (Fig. 1)** in posizione "O". Prima di arrestare il motore, lasciarlo al minimo per 1-2 minuti mantenendo la marcia a vuoto.

**Il tempo massimo di funzionamento dell'aspiratore/soffiatore non può superare il tempo di funzionamento che corrisponde a 1 serbatoio della miscela di carburante. La pausa al lavoro dovrebbe essere 2 volte più lunga**

dell'orario di lavoro. Non lasciare il motore acceso al minimo per più di 5 minuti - rischio di grippaggio del motore e perdita della protezione risultante dalla garanzia.

## SVUOTAMENTO DEL SACCO DI RACCOLTA PER FOGLIE

Man mano che il sacco di raccolta si riempie, la potenza di aspirazione diminuisce notevolmente. Il sacco di raccolta deve essere svuotato quando è pieno. Prima di svuotare il sacco di raccolta spegnere il dispositivo. Quindi, aprire completamente la cerniera del sacco di raccolta e svuotare il suo contenuto.

## MANUTENZIONE

Le regole per la manutenzione sicura del dispositivo sono descritte in questo manuale nella sezione: "Manutenzione e immagazzinamento" nel capitolo "Regole dettagliate di sicurezza per l'aspiratore da giardino".



### AVVERTIMENTO

Prima di pulire, ispezionare o riparare il dispositivo, assicurarsi che il motore sia spento e non sia caldo. Scollegare la candela di accensione per evitare un'accensione accidentale del dispositivo.

## PULIZIA DEL FILTRO DELL'ARIA

Il filtro dell'aria sporco aumenta il consumo di carburante e riduce l'efficienza del motore a combustione interna. Il filtro dell'aria deve essere pulito qualora necessario, almeno ogni 10 ore di funzionamento dell'aspiratore o prima se è sporco. Per rimuovere il coperchio del filtro **9 (Fig.1)** svitare la vite di fissaggio del coperchio del filtro.

1. Aprire il coperchio **9 (Fig.1)**.
2. Rimuovere l'inserto del filtro dell'aria **(Fig. 7)**.
3. Il filtro principale ha il prefilto.
4. Se il filtro principale non è danneggiato:
  - lavare l'elemento in spugna del filtro **9B (Fig. 7)** con acqua e detersivo,
  - strizzare l'elemento in spugna in un panno pulito finché diventa asciutto,
  - imbibire l'elemento in spugna del filtro con qualche goccia di olio motore pulito, quindi strizzare l'olio in eccesso.
5. Se il prefilto **9A (Fig. 7)** è sporco, pulirlo con un pennello morbido.
6. Se il filtro è rovinato o danneggiato, sostituirlo con uno nuovo.
7. Montare tutti gli elementi del filtro dell'aria e assicurarsi che siano posizionati correttamente.
8. Installare il coperchio nell'alloggiamento del filtro dell'aria.

## ALETTE DEL CILINDRO

L'accumulo di polvere sulle alette del cilindro può causare il surriscaldamento del motore dell'aspiratore, pertanto è necessario ispezionare e pulire periodicamente le alette del cilindro durante la manutenzione del filtro dell'aria.

## MANUTENZIONE DELLA CANDELA DI ACCENSIONE

La candela deve essere sostituita preventivamente prima della stagione/una volta all'anno. Per garantire il corretto funzionamento del motore, è necessario controllare le condizioni della candela di accensione, la sua pulizia e la distanza tra gli elettrodi, che dovrebbe risultare 0,5-0,7 mm. Utilizzare candele di accensione originali Torch L8RTF. Eseguire sempre le seguenti operazioni a motore spento.

1. Rimuovere con attenzione il cavo ad alta tensione dalla candela di accensione. Non tirare il cavo, ma direttamente la punta/pipetta.
2. Utilizzare la chiave per candele in dotazione per svitare la candela di accensione.
3. Ispezionare visivamente la candela di accensione per rilevare danni e sporcizia. Rimuovere i depositi di carbone e fuliggine con una spazzola in filo di rame.
4. Controllare la distanza con uno spessore e regolare la distanza degli elettrodi fino al valore 0,5-0,7 mm **(Fig. 8)**.
5. Controllare la rondella della candela di accensione e utilizzare la chiave per candela per girare la candela di accensione. Coppia 12-15 Nm.
6. Collegare il cavo di alimentazione alla candela di accensione.
7. In caso di problemi, contattare il Centro di assistenza NAX.

## ALTRI SUGGERIMENTI

Verificare la presenza di perdite di carburante, collegamenti allentati e danni alle parti principali del dispositivo, in particolare

all'impugnatura, al fissaggio del tubo dell'aspiratore e del soffiatore. Se vengono rilevati difetti, assicurarsi che siano stati risolti prima di riavviare.

## **PULIZIA E IMMAGAZZINAMENTO**

### **PULIZIA**

Dopo aver terminato il lavoro, pulire il dispositivo da residui di foglie, polvere e sporco.



**ATTENZIONE!** Assicurarsi sempre che il dispositivo sia spento e scollegato dall'alimentazione prima di eseguire qualsiasi ispezione o manutenzione.

Pulire l'alloggiamento dalla polvere utilizzando una spazzola delicata, un pennello o un panno, è possibile pulire l'aspiratore da giardino con aria compressa. È consentito pulire il dispositivo con un panno umido, ma solo se viene asciugato subito dopo tale operazione. Le parti in metallo devono essere protette con olio. Pulire regolarmente aperture di ventilazione con aria compressa secca. Non inserire oggetti appuntiti nelle aperture di ventilazione.

Dopo aver terminato il lavoro bisogna:

- Pulire le aperture di ventilazione e lasciarle libere da impurità.
- Pulire l'aspiratore con un panno asciutto.
- Non lasciare il cavo di alimentazione della macchina piegato.
- Rimuovere il sacco di raccolta, capovolgerlo, scuoterlo e pulirlo accuratamente. Ciò eviterà la formazione di muffe e odori sgradevoli.
- Pulire le parti di scarico dai residui di materiali da pulire.



**ATTENZIONE!** Non utilizzare mai detergenti aggressivi o corrosivi per la pulizia in quanto potrebbero danneggiare le parti in plastica del dispositivo.

Detergenti e solventi come benzina, tetracloruro di carbonio, solventi detergenti clorurati, ammoniaca e detergenti domestici che contengono ammoniaca possono danneggiare i componenti in plastica.

Non è richiesta alcuna lubrificazione poiché il motore è dotato di cuscinetti lubrificati a vita.

### **RIMOZIONE DEI BLOCCHI**

Foglie e parti di piante fresche possono ostruire l'aspiratore da giardino.

Per pulire la presa d'aria:

1. Rimuovere il sacco.
2. Pulire le parti esterne di uscita dell'aria.
3. Con uno scovolino per bottiglie o un'attrezzatura simile rimuovere eventuali residui di sporco dall'interno di uscita dell'aria e rimuovere eventuali oggetti con uno strumento smussato senza spigoli vivi.

Per pulire il tubo di aspirazione:

1. Rimuovere attentamente il tubo di aspirazione.
2. Picchiettare l'interno del tubo dell'aspiratore e pulirlo accuratamente.
3. Rimuovere con una spazzola lo sporco residuo dalla ruota del rotore e gli oggetti utilizzando gli strumenti smussati senza spigoli vivi.
4. Verificare che la ruota del rotore possa ruotare liberamente e non sia danneggiata. La ruota del rotore danneggiata deve essere sostituita da un centro di assistenza autorizzato.



**ATTENZIONE:** Se il dispositivo si arresta improvvisamente durante il funzionamento e smette di aspirare, deve essere spento immediatamente. Se il dispositivo non si accende dopo aver pulito il tubo di aspirazione, contattare il centro di assistenza.

### **SOSTITUZIONE DEL SACCO DI RACCOLTA**

Il sacco di raccolta danneggiato deve essere sostituito immediatamente. Utilizzare esclusivamente sacchi di raccolta originali. In caso contrario, la garanzia decade.

### **IMMAGAZZINAMENTO**



**Attenzione!** Conservare l'aspiratore in ambiente ben ventilato, in luogo asciutto, privo di polvere, fuori dalla portata dei bambini. Conservare solo il dispositivo funzionante; prima dello stoccaggio, bisogna eliminare i difetti. Conservare lo strumento sempre fuori dalla portata dei bambini.



Non immagazzinare il dispositivo alla luce solare diretta, conservarlo in luogo buio o in condizioni di scarsa illuminazione.

Non coprire il dispositivo con borse di nylon perché potrebbe bagnarsi.

Pulire accuratamente l'apparecchio alla fine della stagione e prima dello stoccaggio invernale. Pulire il sacco di raccolta rimuovendolo, svuotando e lavando con sapone neutro e acqua tiepida. Dopo l'asciugatura, riattaccare il sacco di raccolta.

Per facilitare lo stoccaggio, il tubo di aspirazione può essere piegato.

Quando l'aspiratore non viene usato, bisogna conservarlo pulito, su una superficie piana e asciutta. Se l'interruzione del funzionamento supera 3 mesi, è necessario:

- svuotare e pulire il serbatoio del carburante,
- smaltire il carburante in conformità alle normative vigenti,
- pulire accuratamente il dispositivo, in particolare le alette del cilindro e il filtro dell'aria.

## TRASPORTO

Preparazione per il trasporto

- Spegner l'aspiratore prima di trasportarlo.
- Tenere le parti calde dell'aspiratore lontano dal corpo.
- Per il trasporto, la macchina deve essere protetta con cinghie di trasporto e, se possibile, l'attrezzatura deve essere trasportata nella sua confezione originale.

## REVISIONI E DIAGNOSTICA DEI PROBLEMI

### REVISIONI

Revisioni		Prima di ogni uso	Dopo ogni rifornimento	Una volta al mese	In caso di danno o guasto	Ove necessario
L'intero dispositivo	ispezionare visivamente (stato, perdite e crepe)	x	x			
	pulire	x	x			x
Interruttore, avviatore, leva dell'acceleratore	collaudare	x	x			
Filtro del carburante nel serbatoio del carburante	controllare			x		
	pulire, sostituire il filtro				x	ogni 6 mesi
Serbatoio di carburante	verificare la presenza di perdite, crepe e segni del tempo	x	x			
Filtro dell'aria	controllare	x				
	sostituire					x
Alette del cilindro	pulire			x		
Corda di avviamento	controllare	x				
	sostituire				x	

Revisioni	Prima di ogni uso	Dopo ogni rifornimento	Una volta al mese	In caso di danno o guasto	Ove necessario	Revisioni
Candela di accensione	regolare la distanza tra gli elettrodi					x
	sostituire				x	ogni 6 mesi
Tutti i bulloni e dadi disponibili (eccetto le viti del carburatore)	serrare					x
Sistema antivibrante	verificare		x			

Gli intervalli di manutenzione di cui sopra sono validi solo per le normali condizioni di funzionamento del dispositivo. Se l'orario di lavoro giornaliero è più lungo di quello normale o le condizioni di taglio sono difficili, bisogna eseguire più spesso le operazioni di cui sopra.

## ELIMINAZIONE DEI GUASTI

Problema	Possibile causa	Risoluzione del problema
Difficoltà ad avviare il motore freddo	Mancanza di carburante.	Controllare il livello del carburante e aggiungere la miscela di carburante, ove necessario.
	Candela di accensione allagata o danneggiata.	Controllare, pulire o sostituire la candela di accensione.
	Nessuna scintilla sulla candela di accensione.	Sostituire la candela con una nuova.
	Nessuna aspirazione collegata.	Vedere il capitolo - Azionamento dell'aspiratore.
	Filtro dell'aria sporco.	Pulire o sostituire il filtro
	Tubo di aspirazione montato in modo errato.	Installare correttamente il tubo di aspirazione dell'aspiratore.
	Coperchio del rotore aperto.	Chiudere il coperchio del rotore.
L'apparecchio si spegne ed è difficile riavviarlo	La miscela di carburante risulta esaurita.	Riempire il serbatoio del carburante.
	Carburatore intasato.	Pulire il carburatore.
	Commutatore di accensione attivato.	Accendere il commutatore.
	Troppi depositi carboniosi sulla candela di accensione.	Pulire l'accumulo di depositi carboniosi sulla candela di accensione.
	Aspirazione attivata.	Disattivare l'aspirazione.
Bassa velocità di accelerazione del motore	Radiatore del cilindro intasato, si è accumulata troppa fuliggine sulla parte superiore del cilindro.	Pulire il cilindro.
	Circuito dell'olio intasato e/o filtro dell'aria intasato.	Pulire.
	Filtro dell'aria sporco.	Pulire o sostituire il filtro.

Problema	Possibile causa	Risoluzione del problema
Marcia a vuoto non è stabile	Il perno del carburante risulta troppo stretto e/o la vite di arresto non è stata regolata correttamente.	Affidare la regolazione al servizio di attrezzi da giardino. Si raccomanda il centro assistenza NAX autorizzato.
	Il perno del carburante risulta troppo allentato e/o l'olio è troppo denso.	Affidare la regolazione al servizio di attrezzi da giardino. Si raccomanda il centro assistenza NAX autorizzato.
	Acqua o sporcizia nel sistema di alimentazione del carburante.	Cambiare il carburante e, se questo non aiuta - affidare la riparazione a un centro di assistenza qualificato.
Bassa o nessuna potenza di aspirazione	Il sacco di raccolta è pieno.	Svuotare il sacco di raccolta.
	Il sacco di raccolta è sporco.	Svuotare il sacco di raccolta.
	Il dispositivo è intasato o bloccato da oggetti estranei.	Rimuovere i materiali di intasamento (vedi il capitolo "Pulizia e immagazzinamento").
Bassa potenza di soffiaggio o assenza di soffiaggio	Il tubo di soffiaggio è bloccato da un oggetto estraneo.	Rimuovere i materiali di intasamento (vedi il capitolo "Pulizia e immagazzinamento").
Alloggiamento caldo	Il dispositivo è surriscaldato.	Interrompere il lavoro e attendere almeno 10 minuti.

**ATTENZIONE!** Quando si utilizza il dispositivo, fare delle pause - ogni 15 minuti di funzionamento - 30 minuti di pausa. La mancata osservanza della raccomandazione di cui sopra comporterà la perdita della protezione risultante dalla garanzia.

## GARANZIA E ASSISTENZA

Il prodotto da Voi acquistato è destinato esclusivamente all'uso amatoriale (hobby). In caso di uso dell'attrezzatura per altri scopi (commerciali, professionali), il garante declina la responsabilità per il prodotto acquistato. Le informazioni sulla garanzia e sulla rete di assistenza NAX sono disponibili nel certificato di garanzia.

## SCHEMI DI MONTAGGIO DEL DISPOSITIVO

Lo schema di montaggio del dispositivo è nella pagina **7 e 8 (Fig. 18 e 19)**.

## NOTE

**DICHIARAZIONE DI CONFORMITÀ**

Produttore:

denominazione: **NAX POWER Sp. z o.o.**

indirizzo: Al. Krakowska 39, 05-090 Raszyn, Polonia

dichiara, sotto la sua esclusiva responsabilità, che la macchina:

nome: **Aspiratore da giardino con soffiatore**

modello: **NAX 950B**

numero di serie: 047 **20** 2490749894 5000 **000001** - 047 **23** 2490749894 5000 **999999**

soddisfa i requisiti essenziali:

- ❖ della direttiva macchine **MD 2006/42/CE**,
- ❖ della direttiva sulla compatibilità elettromagnetica **EMC 2014/30/UE**,
- ❖ della direttiva rumore **NEE 2000/14/CE allegato VI e 2005/88/CE**,

soddisfa i requisiti delle seguenti norme armonizzate:

- ✓ **EN 15503:2009+A2:2015**,
- ✓ **EN ISO 14982:2009**,

e soddisfa i requisiti di:

- ✓ 2016/1628/UE, 2018/989/UE.

2000/14/CE: procedura di valutazione della conformità applicata secondo l'allegato V

- ❖ il livello massimo di potenza sonora rilevato:  $L_{WA}$  è pari a 106 dB(A),
- ❖ Il livello di potenza sonora garantito:  $L_{WA}$  è pari a 108 dB(A).

Luogo di presentazione e conservazione della documentazione tecnica:

NAX POWER Sp. z o.o.

Al. Krakowska 39,

05-090 Raszyn



**Jarosław Malinowski**  
**Direttore Tecnico e Certificazioni**

**Raszyn, il 6 dicembre 2020**



## **GARANZIA**

*Gentili Signori,*

*Grazie per aver acquistato il nostro prodotto e congratulazioni per la scelta. Il dispositivo da Voi acquistato è stato progettato e prodotto secondo le tecnologie d'avanguardia e rappresenta lo standard di qualità e affidabilità riconosciuto al livello mondiale, in rispetto dell'ambiente.*

*Vi ricordiamo l'obbligo di leggere attentamente le procedure relative alla messa in funzione e all'utilizzo prima di iniziare a usare il dispositivo; queste procedure sono incluse nelle istruzioni fornite insieme al dispositivo.*

*La nostra rete di assistenza specializzata Vi offre l'assistenza nel campo di consulenza tecnica e operativa.*

*L'elenco dei centri di assistenza autorizzati e i consigli sull'assistenza sono disponibili sul sito: [www.naxpower.com](http://www.naxpower.com)*

## TERMINI DI GARANZIA

1. La ditta NAX garantisce il buon funzionamento del dispositivo nel rispetto delle condizioni tecniche e operative descritte nelle Istruzioni d'Uso.
2. Il dispositivo è coperto da una garanzia di 36 mesi per il consumatore (ovvero una persona fisica che conclude con l'imprenditore un negozio giuridico per scopi estranei alla sua attività imprenditoriale o professionale) e una garanzia di 12 mesi se il dispositivo è stato acquistato da un imprenditore (ovvero una persona fisica persona, persona giuridica e unità organizzativa che esercita in proprio nome l'attività imprenditoriale o professionale). " Trascorso tale periodo, l'utente ha diritto alla riparazione a pagamento. **La concessione della garanzia per un periodo di 36 mesi è subordinata all'esecuzione di un'ispezione in garanzia presso un centro di assistenza NAX autorizzato tra il 12-esimo e il 24-esimo mese di utilizzo. L'ispezione è gratuita, tuttavia, le spese di trasporto dell'attrezzatura presso il centro di assistenza, nonché le spese dei materiali di consumo come olio, candela, filtri aria, filtri del carburante sono a carico dell'utente/proprietario dell'attrezzatura.**
3. Tutti i danni rilevati durante il periodo di garanzia e derivanti dal materiale, dal montaggio o dalla fabbricazione verranno rimossi gratuitamente.
4. La condizione per ottenere la copertura della garanzia è la prova di acquisto del dispositivo dal Distributore di Apparecchiature Autorizzato NAX insieme al modulo del certificato di garanzia munito della firma, rilasciato dal **Distributore autorizzato del marchio NAX**. La garanzia non verrà concessa nel caso in cui il modulo del certificato di garanzia sarà vidimato/timbrato da una ditta che non è un distributore autorizzato del marchio NAX. La presente garanzia è valida nel territorio della Repubblica Polacca.
5. I difetti del dispositivo coperti dalla garanzia verranno rimossi entro 14 giorni feriali dalla data di ricevimento presso il Centro di Assistenza Autorizzato NAX. In casi eccezionali tale periodo può essere esteso a 30 giorni feriali.
6. Per motivi indipendenti dalla volontà del Garante, il suddetto periodo può essere prorogato, in particolare quando il prodotto richiede ulteriori verifiche/perizie o quando ricorrono circostanze di forza maggiore che ne impediscono la conservazione, es. alluvioni, incendi, scioperi, calamità naturali, restrizioni all'importazione, ecc.
7. Dalla garanzia sono escluse le attività quali: montaggio, manutenzione, assistenza periodica, regolazione e pulizia, nonché ispezioni, cambio olio e filtro insieme ai materiali e componenti impiegati per le suddette attività. Tali attività possono essere eseguite a pagamento.
8. Al fine di rimuovere difetti o danneggiamenti, è necessario consegnare il dispositivo, unitamente alla prova di acquisto e al certificato di garanzia in corso di validità presso: il Centro di Assistenza Autorizzato più vicino oppure fruire di un comodo sistema "porta a porta" o presso il luogo di acquisto. Il dispositivo deve essere prima pulito. Il punto assistenza / negozio può rifiutarsi di riparare il dispositivo non pulito. Se il dispositivo deve essere spedito, prima di consegnare al corriere o al venditore, è assolutamente necessario svuotarlo dai liquidi di esercizio (carburante e olio). L'imballaggio deve garantire un trasporto sicuro, si raccomanda l'imballo originale.
9. Il metodo di riparazione viene stabilito dal garante. Durante la riparazione in garanzia il garante non è obbligato a fornire l'attrezzatura sostitutiva.
10. La presente garanzia è valida a condizione che il dispositivo venga utilizzato, sottoposto a manutenzione e operato correttamente secondo le istruzioni per l'uso allegate.
11. L'utente è obbligato a interrompere immediatamente l'utilizzo del dispositivo danneggiato. L'utilizzo di un dispositivo danneggiato può causare ulteriori guasti e mettere in pericolo la salute e la vita dell'utente o di terzi.
12. La garanzia non copre i danni derivanti da: danni meccanici, uso improprio, modifiche e riparazioni effettuate da persone non autorizzate. Ciò vale anche per il montaggio e l'uso di componenti nonché filtri, lubrificanti, oli e combustibili non adatti.
13. La distruzione di sigilli di garanzia, se presenti, o della targhetta con il numero di serie possono comportare il rifiuto della garanzia.
14. La garanzia non copre i difetti derivanti da fulmini, incendi, inondazioni e alte calamità naturali.
15. Sono esclusi dalla garanzia i materiali di consumo e gli elementi soggetti a usura naturale durante il funzionamento e soggetti al controllo dello stato da parte dell'utente, quali: cinghie, lampadine, filtri, candele di accensione, ruota portante, coltelli e lame da taglio, manici di coltelli, testa a filo, catene di taglio, guidacatena, cavi di comando, linguette e perni di sovraccarico.
16. NAX non è responsabile per danni diretti o indiretti, perdite o costi derivanti dall'uso o dall'impossibilità di utilizzare il dispositivo per qualsiasi scopo.
17. Se, prima di iniziare la riparazione, si rende necessario effettuare le attività relative alla manutenzione del dispositivo, il Servizio/Negozio può eseguire tali attività a pagamento dietro il consenso dell'utente /reclamante.
18. Nel caso in cui, durante la riparazione, si renda necessario sostituire componenti legati alla sicurezza d'uso o di terzi (es. lame taglienti, catene, guide, protezioni di elementi taglienti e altri componenti legati alla sicurezza), il servizio è obbligato a sostituire tali elementi, anche se questo comporta la necessità di addebitare i costi previo consenso dell'utente/reclamante. In caso di rifiuto, il servizio restituirà il prodotto senza effettuare alcuna riparazione.
19. La garanzia non copre eventuali danni causati a cose o persone.
20. La garanzia per il prodotto venduto non esclude, non limita né sospende i diritti dell'Acquirente che è una persona fisica, risultanti dalle disposizioni relative alla garanzia spettante al venditore per difetti del prodotto venduto.

## CERTIFICATO DI GARANZIA

Nome dell'apparecchiatura \*

Modello \*

Data di vendita \*

Nr di serie del dispositivo \*

Nr di serie del motore

Dichiaro di aver preso visione delle Istruzioni per l'Uso e del Certificato di Garanzia. In seguito all'acquisto ho ricevuto l'attrezzatura funzionante, completa, munita della prova di acquisto.

Firma leggibile dell'acquirente .....

Timbro e firma leggibile del venditore\*1

\* *Da compilare a cura del venditore*\*1 **Dichiaro di essere un distributore autorizzato NAX ufficiale.**

La trasmissione di una dichiarazione che non conforme allo stato di fatto, da parte di un soggetto che non è un distributore autorizzato di apparecchiature NAX può comportare la responsabilità penale del venditore ai sensi dell'art. 271 e l'art. 286 del Codice penale.

Nr progress.	Date	Numero di protocollo della riparazione	Timbro dell'azienda
	Data di segnalazione dell'apparecchiatura		
	Data di completamento della riparazione / Data di rilascio dell'apparecchiatura		
	Data di segnalazione dell'apparecchiatura		
	Data di completamento della riparazione / Data di rilascio dell'apparecchiatura		
	Data di segnalazione dell'apparecchiatura		
	Data di completamento della riparazione / Data di rilascio dell'apparecchiatura		
	Data di segnalazione dell'apparecchiatura		
	Data di completamento della riparazione / Data di rilascio dell'apparecchiatura		
	Data di segnalazione dell'apparecchiatura		
	Data di completamento della riparazione / Data di rilascio dell'apparecchiatura		

*Il protocollo di riparazione originale è equivalente all'iscrizione nel certificato di garanzia.*

